

**2023年6月18日河北石家庄市直事业单位招聘
《公共基础知识》试题（综合、卫生类）**

永岸公考整理

2023年6月18日河北石家庄市直事业单位招聘《公共基础知识》试题（综合、卫生类）

一、单项选择题。每小题后的四个备选答案中只有一个最符合题意的答案。

1、2023年4月3日，学习贯彻习近平新时代中国特色社会主义思想主题教育工作会议在北京召开。这次主题教育的总要求是（ ）。

- A、不划阶段、不分环节
- B、不忘初心，牢记使命
- C、以学铸魂，以学增智
- D、学思想、强党性、重实践、建新功

2、2023年3月17日，国务院总理李强主持召开新一届国务院第一次全体会议。他强调，要全面加强政府自身建设，坚持把（ ）摆在首位。

- A、党的思想建设
- B、党的政治建设
- C、党的组织建设
- D、党的作风建设

3、2023年5月13日，河北省委书记倪岳峰主持召开省委常委会议（扩大）会议。会议指出，京津冀协同发展要牢牢牵住（ ）这个牛鼻子，牵动京津冀协调发展不断迈上新台阶。

- A、疏解北京非首都功能
- B、自立自强
- C、推进雄安新区建设
- D、美丽河北

4、2023年5月13日，石家庄市委书记张超超主持市委常委会（扩大）会议。会议指出，坚定不移做大做强主导产业，加快建设以（ ）为支撑的现代化产业体系。

- A、实体经济
- B、数字经济
- C、医药产业
- D、电子产业

5、中共中央印发的《中央党内法规制定工作规划纲要（2023—2027年）》指出，全面建设社会主义现代化国家，全面推进中华民族伟大复兴，关键在（ ）；完善党的领导制度体系，健全全面从严治党体系，基础在规。

- A、民
- B、法
- C、党
- D、国

6、2023年3月23日，中共中央办公厅、国务院办公厅印发了《关于进一步完善医疗卫生服务体系的意见》。《意见》指出，要以习近平新时代中国特色社会主义思想为指导，深入贯彻党的二十大精神，把保障（ ）放在优先发展的战略位置。

- A、公共卫生
- B、人民健康
- C、公共服务
- D、人民生命

7、国家互联网信息办公室公布的《网信部门行政执法程序规定》于2023年6月1日开始施行。该规定规范了网信部门行政执法程序，明确了（ ）原则。

- A、一事多罚
- B、多事可多罚
- C、多事一罚
- D、一事不二罚

8、2023年5月6日，中国物流与采购联合会表示，2022年，我国社会物流总额达3476万亿元，同比增长3.4%，我国物流市场规模连续7年位居全球（ ）。

- A、第一
- B、第二
- C、第三
- D、第四

9、2023年5月30日，石家庄市质量强市战略领导小组印发的《2023年度石家庄市质量强市建设工作要点》指出，2023年全市高新技术产业增加值占规模以上工业增加值比重达到（ ）。

- A、11%
- B、28%
- C、38%
- D、55%

10、正定古城、西柏坡红色旅游、滹沱河生态区成为建设中国式现代化河北文旅场景的靓丽名片。河北省的最新旅游口号是（ ）。

- A、京畿福地，乐享河北
- B、这么近、那么美，周末到河北
- C、快乐出游，河北有约
- D、品中华文化，游河北山水

11、（ ）是强国建设、民族复兴的唯一正确道路。

- A、市场经济
- B、改革开放
- C、和谐社会
- D、中国式现代化

12、中国梦归根到底是（ ），必须紧紧依靠人民来实现，必须不断为人民造福。

- A、人民的梦
- B、国家的梦
- C、民族的梦
- D、世界的梦

13、改革开放以来，我们党全部理论和实践的主题是坚持和发展（ ）。

- A、社会主义革命
- B、中华民族伟大复兴
- C、社会主义建设
- D、中国特色社会主义

14、中国特色社会主义制度是一个严密完整的科学制度体系，起四梁八柱作用的是根本制度、基本制度、重要制度，其中具有统领地位的是（ ）制度。

- A、党的领导
- B、人民民主专政
- C、全面依法治国
- D、人民代表大会

15、“面壁十年图破壁”一语出自（ ）的诗作，“为中华之崛起而读书”是他在少年时代立下的宏伟志向。

- A、陈毅
- B、毛泽东
- C、朱福
- D、周恩来

16、毛泽东同志领导了著名的“三湾改编”，创造性地提出和建立“支部建在（ ）上”的原则和制度，从政治上组织上保证了党对军队的绝对领导。

- A、团
- B、营
- C、连
- D、师

17、“铁肩担道义，妙手著文章”，这是河北乐亭著名革命家（ ）一生的写照。

- A、董必武
- B、李大钊
- C、陈独秀
- D、胡适

18、荀子《天论》：“天行有常，不为尧存，不为桀亡”，这反映（ ）。

- A、规律仅仅存在于自然界
- B、规律是无法认识和把握的
- C、规律不具有客观普遍性
- D、规律不以人的意志为转移

19、实践是认识的基础，是检验真理的唯一标准，下列不是实践特征的是（ ）。

- A、客观物质性
- B、自觉能动性
- C、社会历史性
- D、全面稳定性

20、2023年的中央一号文件《中共中央国务院关于做好2023年全面推进乡村振兴重点工作的意见》发布，党中央再次强调，必须坚持不懈把解决好“三农”问题作为全党工作的重中之重。这体现的哲学方法论是（ ）。

- A、要坚持适度原则

- B、要着重把握主要矛盾
- C、要正确把握事物的因果联系
- D、要坚持内外因相结合的观点

21、2023年3月，中共中央办公厅印发了《关于在全党大兴调查研究的工作方案》。方案指出，在全党大兴调查研究，作为在全党开展的主题教育的重要内容，推动全面建设社会主义现代化国家开好局起好步。在全党大兴调查研究的哲学依据是（ ）。

- A、实践是认识的唯一途径，要树立实践第一的观点
- B、矛盾具有特殊性，这要求我们要做到具体问题具体分析
- C、物质决定意识，要求我们坚持一切从实际出发，实事求是
- D、质变是量变的必然结果，坚持适度原则，不失时机地促成飞跃

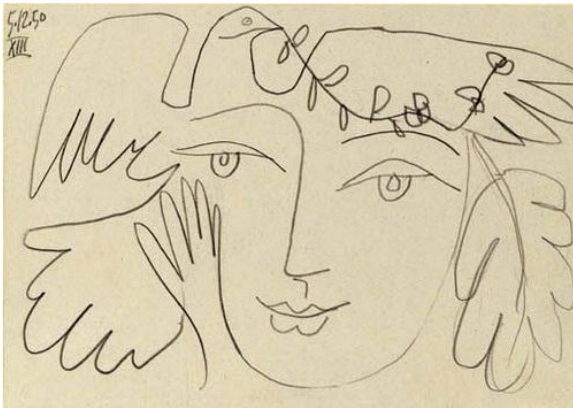
22、在高质量发展中促进共同富裕，既做大“蛋糕”又分好“蛋糕”。这体现方法论是（ ）。

- A、坚持两点论
- B、分清主流和支流
- C、坚持重点论
- D、发挥主观能动性

23、“没有理性，眼睛是最坏的见证人”。这句话强调的是（ ）。

- A、只要同事物的现象相符合的就是真理
- B、只要观察事物的偶然联系就能获得真理
- C、只要观察事物的外部联系就能获得真理
- D、只同事物的现象相符合的不一定是真相

24、下图是毕加索的名画《和平鸽的脸》，该画面所反映的思维形式是（ ）。



- A、联想思维

B、同证思维

C、逆向思维

D、超前思维

25、“一把钥匙开一把锁”反映了矛盾的（ ）。

A、同一性

B、特殊性

C、差异性

D、普遍性

26、每一个人在社会生活中都具有多重身份，且不是孤立存在的。一个人可能是父亲、丈夫、儿子、管理者、被管理者、老师、学生……这种现象说明（ ）。

A、联系具有普遍性

B、事物具有矛盾性

C、认识具有主观性

D、社会意识具有相对独立性

27、“音乐造梦师”邓小岚被评为“感动中国 2022 年度获奖人物”，她只身扎根大山 18 年，用音乐教育为大山里的孩子打开了眼界，也带领马兰村走向振兴。邓小岚的事迹告诉我们（ ）。

A、人生价值就是社会对个人的满足

B、人的社会价值就是创造物质财富

C、人既是价值的创造者，也是价值的享受者

D、有正确价值观的指引，就能作出杰出贡献

28、在新时代，我国要弘扬和培育民族精神，建设文化强国，就要培育和践行社会主义核心价值观。社会主义核心价值观体现在个人层面的价值取向是（ ）。

A、富强、民主、文明、和谐

B、自由、平等、公正、法治

C、爱国、敬业、诚信、友善

D、勤劳、勇敢、善良、友爱

29、近年来，网络直播业花钱买流量、偷逃税款等不和谐现象频发，引发社会强烈反响。因此，国家发展改革委、网信办、市场监管总局等部门出台了涉及平台、内容、打赏等多个环节的规定和规范要求，对网络直播进行全方位的监管。对此认识全面准确的是（ ）。

- A、引导文化市场的健康发展离不开国家的科学监管
- B、核心价值观决定我国文化的前进方向和发展道路
- C、消除文化市场的自发性和传媒的商业性迫在眉睫
- D、文化市场乱象源于市场的竞争性与传媒的商业性

30、为大力弘扬中医药文化，国家中医药管理局等八部门联合印发了《“十四五”中医药文化弘扬工程实施方案》，提出“加大中医药文化活动和产品供给”等 12 项重点任务。这彰显了（ ）。

- A、道路自信
- B、理论自信
- C、制度自信
- D、文化自信

31、《觉醒年代》《革命者》等主旋律影视作品受到年轻人的追捧；中国奥运健儿收获了一众 Z 世代粉丝；中国航天员是大学生们仰慕的时代楷模。这表明时代自信引发了（ ）在青年人身上的回归。

- A、家国情怀
- B、艰苦奋斗
- C、斗争精神
- D、勤俭节约

32、如今，红色课堂、红色故事会、红色文物展示、“红色家谱”编修、红色人物宣传系列活动让红色基因融入民族血脉，化为实际行动，助力新时代发展。传承红色基因（ ）。

- A、旨在激发居民文化消费，带动文化产业发展
- B、有利于促进各民族交流融合，加强民族团结
- C、能彻底消除腐朽文化、落后文化产生的土壤
- D、有助于引导人们树立正确的历史观、价值观

33、红船精神的诞生地是（ ）。

- A、江苏无锡太湖
- B、浙江杭州西湖
- C、上海浦东
- D、浙江嘉兴南湖

34、2023 年是“一带一路”倡议提出十周年。“一带一路”各项合作捷报频传：中老铁路顺利通车，克罗地亚佩列沙茨大桥通车，巴基斯坦卡洛特水电站投入运营等，高质量共建“一带一路”受到各国人民

的真诚欢迎，已成为一条惠及世界、造福人类的“发展之路”“幸福之路”。由此可见（ ）。

- A、求同但不能存异，消除分歧才能共赢
- B、中华文化能同化落后文化、腐朽文化
- C、文化与经济相交融，我国影响力增强
- D、不同意识形态融合促进世界文化繁荣

35、2023年3月15日，国家主席习近平在中国共产党与世界政党高层对话会上首次提出全球文明倡议。他说：“我们愿同国际社会一道，努力开创世界各国人文交流、文化交融、民心相通新局面，让世界文明百花园姹紫嫣红、生机盎然”。这有利于（ ）。

- A、实现民族文化认同
- B、促进世界文化交流
- C、推动传统文化升级
- D、统一世界意识形态

36、公告是向国内外宣布重要事项或者法定事项时使用的公文，下面关于“公告”使用，说法正确的是（ ）。

- A、上级机关批转下级机关的公文
- B、国家领导人职务的变更、任免
- C、表彰先进集体和个人，树立典型
- D、企业在报刊上宣传产品质量

37、S市政府办公室拟定的S市2023年度城乡居民基本医疗保险参保工作实施方案已经市委、市政府同意，准备向全市发文，适用的公文文种是（ ）。

- A、通知
- B、决议
- C、通报
- D、决定

38、县国土局要向市国土局请求帮助解决地质灾害防治经费问题，适用的公文文种是（ ）。

- A、通知
- B、请示
- C、报告
- D、函

39、省公安厅张厅长签发了一份文件，文件由办公室小李草拟，办公室曹主任审核。因此，该文件的作者是（ ）。

- A、张厅长
- B、小李
- C、曹主任
- D、省公安厅

40、下列发文字号标识正确的是（ ）。

- A、（2023）冀办1号
- B、（23）冀发3号
- C、冀发〔2023〕六号
- D、冀发〔2023〕8号

41、下列文稿，不具备法定效力的公文稿本是（ ）。

- A、草稿
- B、暂行本
- C、定稿
- D、试行本

42、河北省平山县拥军模范（ ）有一个响当当的称呼：“子弟兵的母亲”。

- A、马毛姐
- B、颜红英
- C、李自兰
- D、戎冠秀

43、（ ）年，联合国第二十六届大会恢复了中华人民共和国在联合国的合法席位。

- A、1971
- B、1973
- C、1975
- D、1978

44、2023年的开年“打虎”，比以往来得更猛烈一些。2023年前三个月，全国已有10个大老虎落马：1月落马3虎，2月落马4虎，3月落马3虎。下列对此认识不正确的是（ ）。

- A、我国已全面实现依法治国

B、反腐败是最彻底的自我革命

C、权力必须关进制度的笼子

D、党的自我革命永远在路上

45、宋代官员陈璠曾写下诗篇：积玉堆金官又崇，祸来倏忽变成空。五年荣贵今何在，不异南柯一梦中。这首诗启示当今党员干部要（ ）。

A、坚持吃苦在前、享受在后

B、坚持公私分明、先公后私

C、坚持艰苦朴素、勤俭节约

D、坚持清正廉洁、崇廉拒腐

46、我国外交部发言人在今年2月8日的例行记者会中表示，中方一向认为，中美关系不是你输我赢，你兴我衰的零和博弈，中美各自取得成功，对彼此是机遇而不是挑战。宽广的地球完全容得下中美各自发展、共同繁荣。这说明（ ）。

A、中国倡导健康稳定的中美关系

B、中国要对世界和平承担首要责任

C、以德报怨是中华民族的传统美德

D、中国要成功站在国际舞台的中央

47、都江堰设计巧妙，成效显著，是闻名世界的水利工程，在两千多年中持续使用，体现的中国精神内涵是（ ）。

A、伟大奋斗精神

B、伟大团结精神

C、伟大创造精神

D、伟大梦想精神

48、下列举措中，属于石家庄市贯彻创新发展理念的是（ ）。

A、石药集团构建国际一体化研发体系

B、石家庄商贸学校打造技能实训中心

C、中国石化石家庄炼化分公司绿色转型发展

D、鹿泉区新一代电子信息产业园形成完整产业链

49、华为技术有限公司怀揣星际航行的憧憬，在研发“问界车”的过程中，催生了运用以太阳光压为动力的太阳帆的构想。华为技术有限公司此举主要是贯彻了（ ）的发展理念。

- A、共享发展
- B、绿色发展
- C、开放发展
- D、协调发展

50、《中国共产党纪律处分条例》依据（ ）制定。

- A、《中华人民共和国刑法》
- B、《中华人民共和国宪法》
- C、《中国共产党章程》
- D、《中国共产党廉洁自律准则》

51、2023年1月，王某因违反党的纪律受到留党察看处分，他的留党察看期最长到（ ）。

- A、2023年7月
- B、2024年1月
- C、2024年7月
- D、2025年1月

52、党的二十大报告指出，努力提高居民收入在国民收入分配中的比重，提高（ ）在初次分配中的比重。

- A、劳动报酬
- B、工资报酬
- C、管理报酬
- D、技术报酬

53、2023年第一季度，全国财政收入62341亿元，其中税收收入51707亿元，非税收入9657亿元。可见，我国财政收入最重要的来源是（ ）。

- A、利润收入
- B、债务收入
- C、税收收入
- D、公共事业收入

54、税务总局发布的2023年第1号公告明确规定，对月销售额10万元以下（含本数）的增值税小规模纳税人，免征增值税；增值税小规模纳税人适用3%征收率的应税销售收入，减按1%征收率征收增值税；适用3%预征率的预缴增值税项目，减按1%预征率预缴增值税。对此，下列理解正确的是（ ）。

- A、减免政策违背税收稳定性要求，是临时政策
- B、减免增值税可减少重复征税，促进商品流通
- C、使相关企业降低成本，杜绝企业偷漏税行为
- D、减轻相关企业的负担，属于积极的财政政策

55、为支持实体经济发展，中国人民银行决定于 2023 年 3 月 17 日下调金融机构存款准备金率 0.25 个百分点。这是国家运用（ ）进行的宏观调控。

- A、行政手段
- B、法律手段
- C、经济手段
- D、道德手段

56、近期，淄博烧烤凭借着“烤炉+小饼+蘸料”的灵魂“三件套”火热“出圈”，引全国各地的游客打卡体验。高铁专列、公交专线、监督标准、安全保障，烧烤节、“金炉奖”评选迅速推进，政府“教科书式”的反应也在持续擦亮“淄博烧烤”名片。根据材料，淄博烧烤火出圈的原因是（ ）。

- A、政府迅速反应，制定生产经营战略
- B、借助特色资源，培育新业态新模式
- C、联合各方力量，打造特色优质品牌
- D、加强行业自律，企业依法诚信经营

57、高考期间，“高考房”出现供不应求的现象，此时市场属于（ ）。

- A、买方市场
- B、资本市场
- C、卖方市场
- D、政府市场

58、小明在武汉市黄鹤楼购买了一根文创雪糕，支付现金 15 元。这里的 15 元执行的货币基本职能是（ ）。

- A、价值尺度
- B、流通手段
- C、支付手段
- D、世界货币

59、商务部将 2023 年确立为“消费提振年”，把恢复和扩大消费摆在优先位置。下列不属于刺激消费

举措的是（ ）。

- A、国家增发 28 亿人民币
- B、北京市发展沉浸式文旅消费
- C、上海市推动看能化新型消费
- D、石家庄市发放汽车促销补贴消费券

60、某公司为了尽快打开市场，雇佣专业刷单员以消费者的身份下单并支付费用，实际并不消费，交易完成后，当事人将下单的费用退还给刷单人员，并按照 20 元/单标准给予刷单佣金。该公司的行为（ ）。

- ①违背诚信经营原则
- ②提高企业核心竞争力
- ③属于不正当竞争
- ④有利于企业开拓市场

- A、①②
- B、①③
- C、②④
- D、③④

61、下列选项中，不属于我国宏观调控主要目标的是（ ）。

- A、扩大出口
- B、促进经济增长
- C、稳定物价
- D、保障国际收支平衡

62、2023 年度河北省基本医保参保人数 6767 万，参保率 90.9%，这得益于我省不断优化政策，开通个人账户家庭共济，将 111 种新增药品纳入医保支付范围，此举对经济社会发展的影响是（ ）。

- A、发挥了初次分配的作用
- B、减轻了参保人员的负担
- C、提高了社会成员的基本收入
- D、有效整治医疗机构收费乱象

63、“银发经济”又称老年产业、老龄产业，指的是随着社会的老龄化而产生的专门为老年人消费服务的产业。近年来，中国“银发经济”市场规模保持连年增长态势。关于我国“银发经济”蓬勃发展的驱动因素，下列分析有误的是（ ）。

- A、老年人对精神文化、康复护理、医疗保健等需求的增长
- B、国务院发布养老服务相关规划，提出大力发展“银发经济”
- C、养老机构服务水平不高，养老产品种类和内容相对匮乏
- D、国家不断优化产业结构，引导银发产业有序健康的发展

64、石家庄市新华区某街道办，通过多方走访辖区居民、协调本辖区居委会和交管部门在一些路段增加了信号灯，开辟了一些临时停车坪，拓宽了非机动车和人行道，保障了各方正常通行，深受居民好评。

材料表明（ ）。

- A、街道办是最重要的基层群众性自治组织
- B、多元社会治理结构具有积极的社会价值
- C、居民直接行使权力管理国家和社会事务
- D、建设服务型政府旨在提高政府的公信力

65、成都市市场监督管理局推出“你点我查”系列视频，监管食品安全问题。网友举报哪里，监管局就查哪里。这体现了行政管理的（ ）。

- A、法制性
- B、全面性
- C、执行性
- D、权威性

66、《黄帝内经》中提出“上医治未病，中医治欲病，下医治已病”，即医术最高明的医生并不是擅长治病的人，而是能够预防疾病的人。因此，医术最高明的医生运用的控制方式是（ ）。

- A、前馈控制
- B、同期控制
- C、反馈控制
- D、集中控制

67、以下不是中华人民共和国主席职责的是（ ）。

- A、发布特赦令
- B、授予国家的勋章和荣誉称号
- C、宣布战争状态
- D、制定和修改法律

68、我国宪法规定，中华人民共和国（ ）是最高监察机关。

- A、国家监察委员会
- B、公安部
- C、最高人民法院
- D、最高人民检察院

69、我国现行宪法共进行了（ ）次修订。

- A、2
- B、3
- C、4
- D、5

70、张某与李某（女）认识仅二十多天就登记结婚并举行婚礼，婚前李某以结婚为由要 20 万元彩礼，致张某背负巨额债务。李某的行为违背了（ ）。

- A、诚信原则
- B、公序良俗原则
- C、平等原则
- D、自愿原则

71、下列选项属于有效婚姻的是（ ）。

- A、小兰和已婚老王的婚姻
- B、马红和堂哥马树的婚姻
- C、18 岁小苏和 28 岁小蔡的婚姻
- D、22 岁小凡和 55 岁老李的婚姻

72、小娄从某房地产开发公司购买了一套商品房，则小娄自（ ）起取得该房子的所有权。

- A、不动产登记簿记载该房产于小娄名下时
- B、小娄交付全部购房款时
- C、双方签订购房合同时
- D、房子交付时

73、舒某因车位使用问题向物业公司投诉。物业公司却将投诉信发至业主群，导致舒某个人信息泄露，遭到一些业主诋毁谩骂，舒某可以要求物业公司承担（ ）。

- A、行政责任
- B、刑事责任

C、民事责任

D、伤害责任

74、根据我国民法典的规定，下列选项属于不动产的是（ ）。

A、房屋

B、电脑

C、汽车

D、手机

75、张某于 2012 年取得法律职业资格证书，后因车祸致残丧失行为能力。行政机关依法（ ）其资格证书。

A、没收

B、吊销

C、挂失

D、注销

76、某超市出售变质的食品致甲中毒住院。食品卫生监督部门裁决该超市赔偿甲的医药费和误工费共计 5200 元，该行为属于（ ）。

A、行政确认

B、行政许可

C、行政裁决

D、行政监督

77、某甲想报复某乙，欲找机会打死某乙 12 岁的女儿，又怕自己动手会承担法律责任，遂找来自己 13 岁的侄子，怂恿他如果打死某乙的女儿就送他一部苹果手机。其侄用铁棍将某乙的女儿打死，则某甲应以（ ）从重处罚。

A、故意杀人罪

B、过失杀人罪

C、故意伤害

D、寻衅滋事罪

78、在单位犯罪中能够对单位适用的刑罚是（ ）。

A、剥夺政治权利

B、罚金

C、驱逐出境

D、有期徒刑

79、小池一向对自己的射击技术非常自信，有一天和小米打赌说他可以打中 110 米以外头上的鸭梨。结果很不幸，小米被打中头部受重伤。小池对小米受伤是（ ）。

A、过于自信的过失

B、疏忽大意的过失

C、间接故意

D、意外事件

80、甲在一起三人实施的盗窃银行的犯罪中承担望风等辅助任务。甲是（ ）。

A、主犯

B、教唆犯

C、从犯

D、预备犯

81、我国产品质量法中的产品是指经过加工、制作，用于销售的产品，根据这一规定下列不属于产品的是（ ）。

A、西红柿

B、冰箱

C、清开灵口服液

D、钙片

82、某股份有限公司计划招聘一名新董事参与本公司经营活动。下列候选人中可以被为董事的是（ ）。

A、小曾，15 岁的中学生

B、黄某，有 100 万到期债务尚未清偿

C、孙某，曾因贪污被判刑 10 年，现已释放五年，至今无业

D、李某，某商场售货员

83、小丽购买了某超市销售的具有“阻止油脂和糖分吸收”功效的无限畅果蔬压片糖，但食用后并没有达到广告宣传的效果，认为其合法权益受到侵害，可以向（ ）求赔偿。

A、广告代言人

B、某超市

C、广告制作者

D、商品生产厂家

84、我国宪法明确规定，禁止用任何方法对公民进行羞辱、诽谤和诬告陷害。这对我国公民（ ）的保护。

A、人身自由

B、选举权

C、人格尊严

D、被选举权

85、2023年5月21日，习近平总书记给上海市虹口区嘉兴路街道垃圾分类志愿者回信，对推进垃圾分类工作提出殷切期望，那么过期的感冒药属于（ ）。

A、可回收垃圾

B、厨余垃圾

C、有害垃圾

D、其他垃圾

86、2023年5月17日21时58分至22时10分，风云三号G星首次成功实现偏上的180°倒飞转向控制。我国发射的“风云”系列卫星属于（ ）。

A、通讯卫星

B、气象卫星

C、侦察卫星

D、技术卫星

87、中国工程院院士、“共和国勋章”获得者袁隆平一生致力于杂交水稻技术的基础是因为杂交水稻能利用（ ）优势，提高水稻产量。

A、杂交种植

B、嫁接

C、基因突变

D、转基因

88、我国数千年的历史文明长河中，一家同一时期出现三位杰出的人物，被誉为“三杰”。下列选项中，“一门三杰”对应不正确的是（ ）。

A、三苏：苏武、苏轼、苏澈

B、三班：班固、班昭、班超

C、三谢：谢尚、谢奕、谢安

D、三曹：曹操、曹丕、曹植

89、科举制度始创于（ ），是中国历史上通过考试选拔官员的一种基本制度。

A、汉朝

B、隋朝

C、唐朝

D、明朝

90、下列词语表达终身学习理念的是（ ）。

A、学无止境

B、自强不息

C、学以致用

D、笨鸟先飞

91、马克思说：“一步实际运动比一打纲领更重要”。下列诗句与其思想一致的是（ ）。

A、宝剑锋从磨砺出，梅花香自苦寒来

B、山重水复疑无路，柳暗花明又一村

C、路漫漫其修远兮，吾将上下而求索

D、纸上得来终觉浅，绝知此事要躬行

92、近期热播的电视剧《人生之路》改编自（ ）的小说。

A、梁晓声

B、余华

C、陈忠实

D、路遥

93、下列选项中，属于石家庄本地特色传统美食的是（ ）。

A、金凤扒鸡

B、稻香村

C、刘美烧鸡

D、驴肉火烧

94、每当我们回忆某些事情或是找寻哪段历史事件时，当时的报纸和书往往是最好的“证人”。泛黄的纸张“诉说”着历史，纸张变黄的原因是（ ）。

- A、木质素的氧化
- B、纸浆吸收了空气中的水分
- C、油墨颜料分解了
- D、用来漂白的化学物质分解了

95、下列选项中，不是“低碳生活”所提倡的生活方式是（ ）。

- A、上下班绿色出行
- B、减少用塑料袋
- C、频繁打开冰箱
- D、双面打印文件

96、霜降节气之后，降雨开始变少，天气干燥。这时候果农忙着把柿子加工成柿饼，随后销往全国各地。果农加工柿饼利用的原理是（ ）。

- A、高温灭菌
- B、脱水干燥
- C、低温保存
- D、腌渍腌制

97、菠萝果肉香甜可口，可是吃前先要蘸盐水。这是为了（ ）。

- A、增加菠萝的营养成分
- B、杀灭菠萝果肉上沾附的病菌
- C、使菠萝的口味更为香甜
- D、降低菠萝酶所含刺激物质的活力

98、火灾发生时，下列做法错误的是（ ）。

- A、高声呼喊通知邻居撤离
- B、迅速拨打火警报警电话
- C、寻找安全通道逃离现场
- D、贪恋财物携带贵重物品

99、信息技术，是主要用于管理和处理信息的各种技术的总称。其英文缩写是（ ）。

- A、IT
- B、CEC
- C、CPU

D、PC

100、下面民歌作品中，属于新疆维吾尔族民歌的是（ ）。

A、《茉莉花》

B、《康定情歌》

C、《浏阳河》

D、《掀起你的盖头来》

二、多项选择题。每小题后的四个备选答案中有两个或两个以上符合题意的答案。

101、2023年6月2日，习近平总书记在出席文化遗产发展座谈会时强调，在五千多年中华文明深厚基础上开辟和发展中国特色社会主义，把马克思主义基本原理（ ）相结合是必由之路。

A、同中国具体实际

B、同中华优秀传统文化

C、同社会主义先进文化

D、同中国近代历史

102、2023年2月1日出版的第三期《求是》杂志发表了习近平重要文章《全面从严治党探索出依靠党的自我革命跳出历史周期率的成功路径》。文中指出，（ ）的制度规范体系，为推进伟大自我革命提供制度保障。

A、自我净化

B、自我完善

C、自我革新

D、自我提高

103、2023年2月3日，石家庄市第十五届人民代表大会第四次会议召开，马宇骏做政府工作报告时指出，石家庄市坚持创新引领，持续深化（ ）三大机制新水平稳步提升，发展动能显著增强。

A、中央创新区建设

B、关键核心技术联合攻关

C、重点项目资金扶持

D、科技成果转化“经纪人”

104、下列公民的合法私有财产受法律保护的有（ ）。

A、房产

B、工资

C、高利贷所得

D、存款

105、下列属于无效遗嘱的有（ ）。

A、无民事行为能力人所立遗嘱

B、遗嘱人亲笔书写，签名的自书遗嘱

C、受欺诈、胁迫所立遗嘱

D、伪造的遗嘱

106、2023年央视3·15晚会曝光，一些厂家为了降低成本、提高利润率，使用回收劣质材料制作电动自行车头盔。车辆发生撞击后，这些劣质头盔极易破裂，头盔碎片成为伤害骑车人的“刀片”。由此可见（ ）。

A、消费者要提高鉴别能力，加强市场监管

B、市场调节具有局限性，存在自发性弊病

C、需要严格实施市场规则，规范市场秩序

D、政府作为安全生产的主要责任主体，要严把质量关

107、关于联合行文，下列说法不正确的有（ ）。

A、联合行文的成文日期以最后签发机关的签发日期为准

B、同级别机关联合行文，按照党、政、军、群顺序排列

C、联合行文机关过多时，可将正文放到第二页显示

D、联合行文时，每个机关的发文字号都要标出

108、塞罕坝精神是中国共产党精神谱系的组成部分，包括（ ）。

A、牢记使命

B、艰苦创业

C、爱岗奉献

D、绿色发展

109、红色资源是一个城市最宝贵的精神财富。石家庄是革命的土地、英雄的土地，现有丰富的红色文化资源，包括（ ）。

A、西柏坡革命圣地

B、石家庄解放纪念馆

C、华北军区烈士陵园

D、河北省英烈纪念馆

110、当河流水位上涨时，正确的应对方法有（ ）。

A、随意走过淹没的道路和桥梁

B、密切关注当地气象预报

C、积极为家里备齐应急物资

D、了解当地疏散指示和安排

三、**判断题**。判断下列说法的正误。

111、中国特色社会主义制度的最大政治优势是中国共产党领导。（ ）

112、2023年5月1日，石家庄市优化营商环境条例施行，这是河北省设区市首部优化营商环境的地方性法规。（ ）

113、为了语意确切，公文标题字数可以到60字以上。（ ）

114、不经签发人同意，任何人不得改动公文定稿的内容。（ ）

115、为使上行文能得到及时、有效的处理，公文可多标注几个主送机关。（ ）

116、电视剧《溇沱儿女》是以“平山团”为原型创拍的。（ ）

117、正确发挥意识能动作用的前提是正确认识和尊重客观规律。（ ）

118、对于上级的指示，不理解的可延后执行。（ ）

119、小丁喝醉了酒，借酒壮胆迷迷糊糊偷了小刚家价值两万元的奶牛，小丁不应当负刑事责任。（ ）

120、用人单位与劳动者发生劳动争议，当事人可以依法申请调解、仲裁、提起诉讼，协议双方也可以协商解决。（ ）

121、依照法律服兵役和参加民兵组织是中华人民共和国公民的光荣权利和义务。（ ）

122、自然人享有肖像权，有权依法制作、使用、公开或者许可他人使用自己的肖像。（ ）

123、预备党员享有的权利与正式党员一样。（ ）

124、事业单位人事管理，必须坚持党管干部、党管人才原则。（ ）

125、辛亥革命是一次完全失败的近代革命。（ ）

126、西柏坡是“两个务必”的诞生地、“进京赶考”的出发地。（ ）

127、国家秘密在解密后就可以对社会完全公开。（ ）

128、石家庄被称为“开国第一城”。（ ）

129、澳门回归祖国是在1997年7月1日。（ ）

130、公共物品可以通过市场来配置，如枪支、路灯、绿化等。（ ）

- 131、实现共同富裕，不分先后，要同步进行。（ ）
- 132、世界上最早出现的纸币，是中国北宋时期四川地区的“交子”。（ ）
- 133、恩格尔系数越大，代表家庭收入和生活水平越高。（ ）
- 134、人民币相对美元升值，有利于中国公民出国旅游。（ ）
- 135、同一产品在高档酒店的价格比超市的价格高，说明前者的价值一定比后者高。（ ）
- 136、国家保护个体经济、私营经济等非公有制经济的合法的权利和利益。（ ）
- 137、“对酒当歌，人生几何！”出自李白的《将进酒》。（ ）
- 138、“丝绸之路”是人类历史上最早把古代中国文化、印度文化、阿拉伯文化和古罗马文化连接起来的国际陆路通道。（ ）
- 139、“杏林”指代的是教育界。（ ）
- 140、触摸屏属于输出设备。（ ）

参考答案

1、本题考查时事政治。

2023年4月3日，学习贯彻习近平新时代中国特色社会主义思想主题教育工作会议在北京召开。中共中央总书记、国家主席、中央军委主席习近平出席会议并发表重要讲话。习近平主席强调，这次主题教育要牢牢把握“学思想、强党性、重实践、建新功”的总要求。这四句话体现了我们党认识与实践相结合、理论与实际相联系、改造主观世界与改造客观世界相统一的一贯要求，是一个紧密联系、相互贯通、内在统一的整体。要把这一总要求贯穿这次主题教育全过程。

故正确答案为D。

2、本题考查时事政治。

2023年3月17日，国务院总理李强主持召开新一届国务院第一次全体会议。会议宣布国务院领导同志分工和国务院机构设置，审议通过新修订的《国务院工作规则》，对政府工作作出部署。李强总理强调，要全面加强政府自身建设，把政治建设摆在首位，大兴调查研究之风，认真落实机构改革任务，坚持严格依法行政，提高创造性执行效能，为完成各项目标任务提供有力保障。

故正确答案为B。

3、本题考查时事政治。

2023年5月13日，河北省常委会（扩大）会议召开，省委书记倪岳峰主持会议。会议认真传达学习习近平总书记在雄安新区考察并主持召开高标准高质量推进雄安新区建设座谈会、在河北考察并主持召开深入推进京津冀协同发展座谈会时发表的重要讲话精神，研究我省贯彻落实意见。会议指出，要牢牢牵住疏解北京非首都功能这个“牛鼻子”，推动京津冀协同发展不断迈上新台阶。

故正确答案为A。

4、本题考查时事政治。

2023年5月25日上午，石家庄市委常委会（扩大）会议召开，市委书记张超超主持会议，传达学习省委十届四次全会精神，研究我市贯彻落实意见。会议强调，要坚决把习近平总书记的重要讲话、重要指示精神不折不扣落到实处，努力交出合格成绩单。一要准确把握习近平总书记“在推进创新驱动发展中闯出新路子”重要指示要求，完整、准确、全面贯彻新发展理念，牢牢把握高质量发展这个首要任务，全面提升主导产业综合实力，发挥科技创新关键作用，增强项目招引建设质效，坚定不移做大做强主导产业，加快建设以实体经济为支撑的现代化产业体系。

故正确答案为A。

5、本题考查时事政治。

2023年4月，中共中央印发了《中央党内法规制定工作规划纲要（2023—2027年）》（以下简称《规划纲要》），并发出通知，要求各地区各部门结合实际认真贯彻落实。《规划纲要》强调，全面建设社会主义现代化国家、全面推进中华民族伟大复兴，关键在党；完善党的领导制度体系、健全全面从严治党体系，基础在规。推进依规治党、加强党内法规制度建设，事关党长期执政和国家长治久安，事关事业兴旺发达和人民幸福安康。

故正确答案为C。

6、本题考查时事政治。

《意见》指出，要以习近平新时代中国特色社会主义思想为指导，深入贯彻党的二十大精神，把保障人民健康放在优先发展的战略位置，贯彻新时代党的卫生与健康工作方针，总结新冠肺炎疫情防控经验，坚持以人民健康为中心，坚持预防为主，坚持医疗卫生事业公益性，推动医疗卫生发展方式转向更加注重内涵式发展、服务模式转向更加注重系统连续、管理手段转向更加注重科学化治理，促进优质医疗资源扩容和区域均衡布局，建设中国特色优质高效的医疗卫生服务体系，不断增强人民群众获得感、幸福感、安全感。

故正确答案为B。

7、本题考查时事政治。

《网信部门行政执法程序规定》规定了网信部门行政执法地域管辖、级别管辖、指定管辖、移送管辖等制度，明确了“一事不二罚”原则，即对当事人的同一个违法行为，不得给予两次以上罚款的行政处罚。同一个违法行为违反多个法律规范应当给予罚款处罚的，按照罚款数额高的规定处罚。

故正确答案为D。

8、本题考查时事政治。

2023年5月6日，中国物流与采购联合会表示，2022年，我国社会物流总额达3476万亿元，同比增长3.4%，我国物流市场规模连续7年位居全球第一。

故正确答案为A。

9、本题考查时事政治。

《2023年度石家庄市质量强市建设工作要点》指出，2023年全市高新技术产业增加值占规模以上工业增加值比重达到38%；制造业产品质量合格率稳定在92%以上；农产品质量监测合格率达到98%以上；食品安全评价性抽检合格率稳定在98%以上；药品监督抽检合格率稳定在99%以上；新增主导或参与国际、国家、行业、省地方标准35项以上，市地方标准35项以上；新增市政府质量奖组织奖10个；新建提升改造社会公用计量标准3项以上；全社会研发经费投入年均增长达到12%。

故正确答案为C。

10、本题考查国情省情。

“京畿福地，乐享河北”是河北旅游形象主题口号。

口号释义为：河北乃中华福地，元为中书省，号称“腹里”，明清即为直隶，拱卫北京，是为“京畿之地”，“京畿”一词明确标明河北独特的区位特征。“福地”具有深厚的文化内涵，既彰显河北山水形胜地位，又体现了河北拥有清朝夏都承德和避暑胜地北戴河人文福地的特质，也昭彰了西柏坡作为中国革命胜利之地的历史地位。“乐享河北”，体现了河北利用全国唯一拥有高原、山岳、湖泊、盆地、平原、海洋、沙漠等多元地貌省份的自然优势和独特的世界遗产、文物古迹等历史人文资源，坚持旅游贵在“康乐”与“享受”的理念，顺应旅游由传统观光到休闲度假、康养健身的时代趋势，大力发展全域旅游，使广大游客充分享受旅游所带来的美好与乐趣。

故正确答案为 A。

11、本题考查时事政治。

2023 年 2 月 7 日，习总书记在学习贯彻党的二十大精神研讨班开班式上发表重要讲话强调：“一个国家走向现代化，既要遵循现代化一般规律，更要符合本国实际，具有本国特色。中国式现代化既有各国现代化的共同特征，更有基于自己国情的鲜明特色……实践证明，中国式现代化走得通、行得稳，是强国建设、民族复兴的唯一正确道路”。

故正确答案为 D。

12、本题考查中国特色社会主义理论体系。

2013 年 3 月 17 日，习总书记在十二届全国人大一次会议上的讲话中指出：“中国梦归根到底是人民的梦，必须紧紧依靠人民来实现，必须不断为人民造福。”

故正确答案为 A。

13、本题考查中国特色社会主义理论体系。

坚持和发展中国特色社会主义，是改革开放以来我们党全部理论和实践的鲜明主题，也是习近平新时代中国特色社会主义思想的核心要义。

故正确答案为 D。

14、本题考查中国特色社会主义理论体系。

2019 年 10 月 28 日至 31 日，中国共产党第十九届中央委员会第四次全体会议在北京举行。习总书记作了《坚持和完善中国特色社会主义制度 推进国家治理体系和治理能力现代化》的讲话。在讲话指出：“毫不动摇坚持和巩固中国特色社会主义制度。中国特色社会主义制度是一个严密完整的科学制度体系，起四梁八柱作用的是根本制度、基本制度、重要制度，其中具有统领地位的是党的领导制度。”

故正确答案为 A。

15、本题考查人文历史。

“面壁十年图破壁”出自周恩来总理创作的《无题》，全文为：大江歌罢掉头东，邃密群科济世穷。面壁十年图破壁，难酬蹈海亦英雄。这首诗写于 1917 年，当时周恩来只有 19 岁，他正准备前往日本留学，这句“面壁十年图破壁”是周恩来以爱国青年陈天华作为原型创作的句子，这也表达了周恩来希望早日回来报效祖国的斗志。

故正确答案为 D。

16、本题考查中共党史。

1927 年，毛泽东同志领导了著名的“三湾改编”，创造性地提出和建立“支部建在连上”的原则和制度，从政治上组织上保证了党对军队的绝对领导，是我们党建设新型人民军队的一次成功实践。

故正确答案为 C。

17、本题考查中共党史。

A 项错误，董必武，生于湖北黄安（今红安）。无产阶级革命家、中国共产党的创建人之一、中国共产党和中华人民共和国的领导人之一。

B 项正确，李大钊，字守常，河北乐亭人。1907 年考入天津北洋法政专门学校，1913 年毕业后东渡日本，入东京早稻田大学政治本科学习，1916 年回国。1917 年开始任职于北大，先后担任图书部主任、历史系教授、评议员、校长室秘书等职位。另一方面李大钊积极进行革命活动，遭到北洋军阀的仇视，并最终被捕，英勇就义，时年 38 岁。“铁肩担道义，妙手著文章”是李大钊手书的对联，这正是李大钊一生的生动写照。

C 项错误，陈独秀，安徽怀宁十里铺（今属安庆）人，中国共产党的创建人和早期领导人之一。

D 项错误，胡适，安徽绩溪人，中国哲学家、思想家、诗人、文史学家、五四文学革命的倡导者。

故正确答案为 B。

18、本题考查马克思主义哲学。

规律是事物运动过程中固有的本质的、必然的、稳定的联系。规律是客观的，是不以人的意志为转移的，它既不能被创造，也不能被消灭。规律是普遍的。自然界、人类社会和人的思维，在其运动、变化和发展的过程中，都遵循其固有的规律。没有规律的物质运动是不存在的，没有规律的世界是不可思议的。题干中“天行有常，不为尧存，不为桀亡”意思是天的运行有其常道，不因为尧这样的明君而存在，不因为桀这样的暴君而消失。体现了规律是客观的，不以人的意志为转移。

故正确答案为 D。

19、本题考查马克思主义哲学。

实践是人类能动地改造世界的客观物质活动。实践的基本特征包括：客观物质性、主观能动性（自觉能动性）、社会历史性、直接现实性。

实践具有客观物质性。实践的基本要素包括实践的主体、实践的对象和实践的手段。它们都是客观的。实践活动的过程是物质相互作用的过程，这个过程及其结果是受客观事物及其运动规律制约的，也具有客观性。

实践具有主观能动性（自觉能动性）。实践是人有目的、有意识的活动，人将在实践中形成的认识用于指导实践。在改造自然获取物质生活资料的实践中，人创造出自然中原来没有的新的物质生活资料；在改造社会的实践中，人创造出新的社会结构和社会关系。实践给客观世界打上了深深的人的活动的烙印。

实践具有社会历史性。实践不是单个人的孤立的的活动，而是处在一定社会关系中的人的活动，离开了他人和社会的纯粹个人的实践活动是根本不存在的。人的实践活动是历史地发展着的。在不同的历史发展阶段，实践活动的内容、形式、规模和水平是各不相同的，都受到一定历史条件的制约，是一定历史条件的产物。

实践具有直接现实性。实践的直接现实性是它的客观实在性的具体表现。列宁指出：“实践高于（理论的）认识，因为它不仅具有普遍性的品格，而且还具有直接现实性的品格。”实践能够把一定的认识、理论变成直接的、实实在在的现实，把主观的东西变为客观的东西。

本题为选非题，故正确答案为D。

20、本题考查马克思主义哲学。

A项错误，适度是指事物保持其质和量的限度，是质和量的统一。任何事物都是质和量的统一体，认识事物的度才能准确认识事物的质，才能在实践中掌握适度的原则。在度中，质和量相互规定、相互渗透，密不可分，这就要求我们在实践中坚持适度的原则，使事物的变化保持在适当的量的范围内，既要防止“过”，又要防止“不及”，采取正确的方法，促使在实践活动中取得成功。题干未体现。

B项正确，主要矛盾是指在复杂事物中包含多个矛盾，其地位和作用是不平衡的，其中必有一个矛盾居于支配地位，对事物的发展起着决定作用。次要矛盾居于从属地位，对事物的发展不起决定作用。题干中必须坚持不懈把解决好“三农”问题作为全党工作的重中之重，说明必须解决好“三农”问题这个主要矛盾。

C项错误，原因与结果是揭示事物引起和被引起关系的一对范畴。原因与结果的辩证关系能够指导我们的认识 and 实践活动。只有全面把握事物的因果关系，我们才能通过自觉的努力，消除不利的原因，使因果关系运动朝着有利于人的发展的方向运行，从而达到我们所需要的结果。题干未体现。

D项错误，内因和外因是辩证统一的，内因是事物变化发展的根据和第一位的原因，外因是事物变化发展的条件，事物的发展是内外因共同作用的结果。题干未体现。

故正确答案为B。

21、本题考查马克思主义哲学。

A项错误，选项表述错误。实践是认识的唯一源泉，但不是获得认识的唯一途径，获得认识的途径包括直接经验和间接经验。

B项错误，矛盾的特殊性是指具体事物所包含的矛盾以及每一矛盾的各个方面都有其特点，矛盾的特殊性原理要求我们在分析事物时要做到具体问题具体分析。选项表述正确，但与题干无关。

C项正确，物质第一性，意识第二性，物质决定意识，这要求我们一切从实际出发，按照事物的本来面貌去认识世界，在改造世界中坚持实事求是，使主观符合客观，坚持主观和客观具体的历史的统一，反对教条主义和经验主义。在全党大兴调查研究就是为了做到使主观同客观相符合，做到实事求是。

D项错误，量变是事物数量的增减或组成要素排列次序的变动，是一种渐进的、不显著的变化；质变是事物根本性质的变化，是渐进过程的中断。量变是质变的必要准备，质变是量变的必然结果，启示我们要重视量的积累，同时坚持适度原则，不失时机地促成飞跃。选项表述正确，但与题干无关。

故正确答案为C。

22、本题考查马克思主义哲学。

A项正确，两点论，就是在认识复杂事物的发展过程时，既要看到主要矛盾，又要看到次要矛盾；在认识某一矛盾时，既要看到矛盾的主要方面，又要看到矛盾的次要方面。在高质量发展中促进共同富裕，既做大“蛋糕”又分好“蛋糕”体现了坚持两点论的方法论。

B项错误，矛盾的主要方面在每一对矛盾中，处于支配地位、起着主导作用，矛盾的次要方面处于被支配地位，在认识某一矛盾时，要着重把握矛盾的主要方面，要抓住主流。分清主流和支流与题目无关。

C项错误，重点论就是在认识复杂事物的发展过程时，要着重把握主要矛盾；在认识某一矛盾时，要着重把握矛盾的主要方面，要抓住主流。重点论与题干无关。

D项错误，意识对物质具有能动的反作用，体现在正确的意识能够指导人们有效地开展实践活动，促进客观事物的发展；错误的意识则会把人的活动引向歧途，阻碍客观事物的发展。因此启示我们要正确发挥主观能动性。正确发挥主观能动性与题目无关。

故正确答案为A。

23、本题考查马克思主义哲学。

A项错误、D项正确，真理是标志主观与客观相符合的哲学范畴，是对客观事物及其规律的正确反映，

只同事物的现象相符合的不一定是真理（相）。

B 项错误，选项表述错误。偶然指事物联系与发展中不确定的趋势，只要观察事物的偶然联系就能获得真理表述错误。

C 项错误，选项表述错误。外部联系是事物与外部事物之间的联系，是一种不决定事物本质或规律性的联系。只要观察事物的外部联系就能获得真理表述错误。

故正确答案为 D。

24、本题考查马克思主义哲学。

A 项正确，联想思维是指人脑记忆表象系统中，由于某种诱因导致不同表象之间发生联系的一种没有固定思维方向的自由思维活动。毕加索的名画《和平鸽的脸》中，画家用联想想象的方法，用线描的形式将鸽子与少女的面容组合，寓意和平是美好不容侵犯的。体现了联想思维。

B 项错误，无同证思维此种表述。

C 项错误，逆向思维也称求异思维，它是对司空见惯的似乎已成定论的事物或观点反过来思考的一种思维方式。敢于“反其道而思之”，让思维向对立面的方向发展，从问题的相反面深入地进行探索，树立新思想，创立新形象。题目未体现。

D 项错误，超前思维方法又称提前预计的思维方法，这是对将要到来的认识对象早作预计或即提前反应的一种思维方法。题目未体现。

故正确答案为 A。

25、本题考查马克思主义哲学。

A 项错误，矛盾的同一性是指矛盾双方相互依存、相互贯通的性质和趋势。它有两个方面的含义：①矛盾双方相互依存，互为存在的前提，并共处于一个统一体中；②矛盾双方相互贯通，在一定条件下可以相互转化。“一把钥匙开一把锁”未体现矛盾的同一性。

B 项正确，矛盾的特殊性是指具体事物所包含的矛盾以及每一矛盾的各个方面都有其特点，矛盾的特殊性原理要求我们在分析事物时要做到具体问题具体分析。“一把钥匙开一把锁”强调用不同的方法处理不同的矛盾，体现了矛盾的特殊性。

C 项错误，差异即表现出了不相同，但矛盾的特点中无差异性。

D 项错误，矛盾的普遍性，是指矛盾存在于一切事物中，存在于一切事物的发展过程始终，旧的矛盾解决了，新的矛盾又产生，事物始终在矛盾中运动。即矛盾无处不在，无时不有。“一把钥匙开一把锁”未体现矛盾的普遍性。

故正确答案为 B。

26、本题考查马克思主义哲学。

A 项正确，联系具有普遍性，世界上的一切事物都与周围其他事物有着这样或那样的联系，没有一个事物是孤立存在的。题干中“每个人，不是孤立存在的”这种现象说明联系具有普遍性。

B 项错误，矛盾是指事物内部或事物之间的对立和统一及其关系。矛盾具有同一性和斗争性，普遍性和特殊性，以及矛盾发展具有不平衡性。题干未体现。

C 项错误，认识具有主观性，主体在认识活动中自觉地将自身因素即主体因素投入认识过程，融合或凝结于认识结果而使认识不可避免地带有主观属性。题干未体现。

D 项错误，社会意识具有相对独立性指的是社会意识的发展与社会存在的发展具有不同步性，社会意识超前或者落后于社会存在。题干未体现。

故正确答案为 A。

27、本题考查马克思主义哲学。

A 项错误，人的价值就在于创造价值，就在于对社会的责任和贡献，即通过自己的活动满足自己所属的社会、他人以及自己的需要。评价一个人价值的大小，就是看他为社会、为人民贡献了什么。“人生价值就是社会对个人的满足”表述错误，应为“人生的价值主要在于个人对社会的满足”。

B 项错误，人的价值分为社会价值和个人价值两个方面：人的社会价值是人对社会的积极的、肯定性的作用和奉献，是人在社会中体现的对于社会的意义，就是个人的创造活动对社会需要的满足；人的个人价值即个人存在和行为对于自身的价值，就是人通过自己的活动满足自己的需要。人的社会价值不仅创造物质财富，还可以创造精神财富。

C 项正确，人既是价值的创造者，又是价值的享受者。人通过自己的活动，付出了心血和劳动，满足了社会和他人的需要（社会价值）；同时自己也获得相应的劳动报酬，得到社会对自己价值的承认，从而实现了对自我的满足（自我价值）。题干“获得感动中国 2022 年度获奖人物”体现自我价值，是价值的享受者，“用音乐教育为大山里的孩子打开了眼界、带领马兰村走向振兴”体现社会价值，是价值的创造者。

D 项错误，有正确价值观的指引，未必能作出杰出贡献。该说法太过于绝对。

故正确答案为 C。

28、本题考查中国特色社会主义理论体系。

社会主义核心价值观是社会主义核心价值体系的内核，体现社会主义核心价值体系的根本性质和基本特征，是社会主义核心价值体系的高度凝练和集中表达。党的十八大提出，倡导富强、民主、文明、和谐，倡导自由、平等、公正、法治，倡导爱国、敬业、诚信、友善，积极培育和践行社会主义核心价值观。富强、民主、文明、和谐是国家层面的价值目标，自由、平等、公正、法治是社会层面的价值取向，爱国、

敬业、诚信、友善是公民个人层面的价值准则，这 24 个字是社会主义核心价值观的基本内容。

故正确答案为 C。

29、本题考查中国特色社会主义理论体系。

A 项正确，题干“网络直播业花钱买流量”证明此时文化市场不健康、国家市场监督管理总局等部门出台了规范要求，“对网络直播进行全方位的监管”体现引导文化市场的健康发展离不开国家的科学监管。

B 项错误，意识形态决定文化前进方向和发展道路，对一个政党、一个国家、一个民族的生存和发展至关重要。

C 项错误，网络直播业花钱买流量、偷逃税款等不和谐现象频发等，这都表明文化市场具有自发性，传媒具有商业性。但题干表述的并不是“消除”，而是进行规范和全方位的监管。

D 项错误，市场主体都是在价值规律的自发调节下追求经济利益，可能会引发市场上为追求经济利益而不遵守法律和道德的行为，引发文化市场上令人忧虑的现象。文化乱象的根源是缺乏文化自信，并不是源于市场的竞争性与传媒的商业性。

故正确答案为 A。

30、本题考查中国特色社会主义理论体系。

习近平总书记在庆祝中国共产党成立 95 周年大会上明确提出：中国共产党人“坚持不忘初心、继续前进”，就要坚持“四个自信”即“中国特色社会主义道路自信、理论自信、制度自信、文化自信”。他还强调指出，“文化自信，是更基础、更广泛、更深厚的自信”。题干中“为大力弘扬中医药文化”体现文化自信。

故正确答案为 D。

31、本题考查道德。

青年人关注国家大事，在《觉醒年代》《革命者》等主旋律影视作品中感受受革命先辈的坚定信仰；关注奖牌榜，也看重奥运健儿的鲜活个性与快乐体验；在中国航天的累累硕果中获得民族自豪感，等等现象都表明更强的时代自信引发了家国情怀在青年人身上的回归。

故正确答案为 A。

32、本题考查中国特色社会主义理论体系。

红色基因的赓续，让全国各族人民有了前赴后继的勇气、开天辟地的志气、制胜未来的底气，它承载着党的性质、宗旨和本色，蕴含着我党从小到大、从弱到强、从胜利走向胜利的力量源泉。在新时代传承红色基因，对于确保我党血脉永续、根基永固、优势永存，对于人民形成正确历史观、价值观，具有重大而深远的现实意义。

故正确答案为 D。

33、本题考查中共党史。

1921 年，中国共产党第一次全国代表大会在浙江嘉兴南湖的游船（后称“红船”）上胜利闭幕，庄严宣告中国共产党的诞生。这一伟大革命实践表现出来的精神就是：中国革命的航船从这里扬帆起航，体现了“开天辟地、敢为人先”的首创精神；中国共产党的诞生，使中国革命从此有了坚定的理想信念和强大的精神支柱，体现了“坚定理想信念、百折不挠”的奋斗精神；中国共产党从诞生的那天起，从来就没有自己的私利，而是以全心全意为人民谋福利为根本宗旨，体现了“立党为公、忠诚为民”的奉献精神。

故正确答案为 D。

34、本题考查时事政治。

由题干可知，共建“一带一路”的朋友圈越来越大，合作质量越来越高，发展前景越来越好，成为深受国际公共产品和国际合作平台。无数“连心桥”“繁荣港”“幸福路”在“一带一路”沿线国家铺展，让亿万民众的生活就此改变，生动展示了合作发展、联动发展所蕴含的巨大力量。充分说明共建“一带一路”使文化与经济相交融，同时让我国影响力增强。

故正确答案为 C。

35、本题考查时事政治。

中共中央总书记、国家主席习近平在中国共产党与世界政党高层对话会上首次提出全球文明倡议，为不同文明更好地实现包容共存、交流互鉴，为世界文明百花园更加繁荣贡献中国智慧；为当今世界各种文明和谐相处、为人类文明健康发展指引正确方向。

故正确答案为 B。

36、本题考查公文的基本知识。

A 项错误，根据《党政机关公文处理工作条例》规定：“通知。适用于发布、传达要求下级机关执行和有关单位周知或者执行的事项，批转、转发公文。”上级机关批转下级机关的公文应使用通知这一文种。

B 项正确，根据《党政机关公文处理工作条例》规定：“公告。适用于向国内外宣布重要事项或者法定事项。”公告发布的事项都是国家重大事项，例如公布国家领导人的选举或任命事项、公布重大事件或重要科技成果等。公布国家领导人职务的变更、任免事项应使用公告。

C 项错误，根据《党政机关公文处理工作条例》规定：“通报。适用于表彰先进、批评错误、传达重要精神和告知重要情况。”表彰先进集体和个人，树立典型应使用通报这一文种。

D 项错误，公告一般以国家各级领导机关的名义发布。一般社会团体、企事业单位和各基层组织在公布事项时，不得使用“公告”，以维护“公告”的严肃性。

故正确答案为 B。

37、本题考查公文的基本知识。

A 项正确，根据《党政机关公文处理工作条例》规定：“通知。适用于发布、传达要求下级机关执行和有关单位周知或者执行的事项，批转、转发公文。”题干中 S 市政府办公室印发 S 市 2023 年度城乡居民基本医疗保险参保工作实施方案，应该使用通知这一文种。

B 项错误，根据《党政机关公文处理工作条例》规定：“决议。适用于会议讨论通过的重大决策事项。”S 市政府办公室印发 S 市 2023 年度城乡居民基本医疗保险参保工作实施方案，不适用决议这一文种。

C 项错误，根据《党政机关公文处理工作条例》规定：“通报。适用于表彰先进、批评错误、传达重要精神和告知重要情况。”S 市政府办公室印发 S 市 2023 年度城乡居民基本医疗保险参保工作实施方案，不适用通报这一文种。

D 项错误，根据《党政机关公文处理工作条例》规定：“决定。适用于对重要事项作出决策和部署、奖惩有关单位和人员、变更或者撤销下级机关不适当的决定事项。”S 市政府办公室印发 S 市 2023 年度城乡居民基本医疗保险参保工作实施方案，不适用决定这一文种。

故正确答案为 A。

38、本题考查公文的基本知识。

A 项错误，根据《党政机关公文处理工作条例》规定：“通知。适用于发布、传达要求下级机关执行和有关单位周知或者执行的事项，批转、转发公文。”县国土局要向市国土局请求帮助解决地质灾害防治经费问题，不适用通知这一文种。

B 项正确，根据《党政机关公文处理工作条例》规定：“请示。适用于向上级机关请求指示、批准。”题干中县国土局要向市国土局请求帮助解决地质灾害防治经费问题，是下级机关向上级机关请求指示、批准，适用请示这一文种。

C 项错误，根据《党政机关公文处理工作条例》规定：“报告。适用于向上级机关汇报工作、反映情况，回复上级机关的询问。”县国土局要向市国土局请求帮助解决地质灾害防治经费问题，不适用报告这一文种。

D 项错误，根据《党政机关公文处理工作条例》规定：“函。适用于不相隶属机关之间商洽工作、询问和答复问题、请求批准和答复审批事项。”县国土局要向市国土局请求帮助解决地质灾害防治经费问题，不适用函这一文种。

故正确答案为 B。

39、本题考查公文的基本知识。

公文的作者是指发文机关。法定作者是指依据宪法和其他有关法律、章程、决定成立的并能以自己的名义行使法定的职能权利和负担一定的任务、义务的机关、组织或代表机关组织的法定负责人。题干中省公安厅为发文机关，故该公文的作者是省公安厅。

故正确答案为D。

40、本题考查公文的基本知识。

根据《党政机关公文处理工作条例》规定：“发文字号。由发文机关代字、年份、发文顺序号组成。”发文字号编排在发文机关标志下空二行位置，居中排布。年份、发文顺序号用阿拉伯数字标注；年份应标全称，用六角括号“（）”括入；发文顺序号不加“第”字，不编虚位（即1不编为01），在阿拉伯数字后加“号”字。

A项错误，发文机关代字和年份顺序反了。

B项错误，发文机关代字和年份顺序反了。年份没有标注全称。

C项错误，发文顺序号没有用阿拉伯数字。

D项正确，写法正确。

故正确答案为D。

41、本题考查公文的基本知识。

公文的稿本分为文稿和文本。文稿主要分为：草稿、定稿。文本主要分为：正本、副本、试行本、修订本、暂行本。公文稿本中一定具有法定效力的包括：定稿、正本、试行本、修订本、暂行本。

A项错误，草稿是指内容和文字表述都还未成熟的原始稿件，不具备法定效力。

B项正确，暂行本指制发机关认为文件内容尚不十分成熟，需经过一定时期再进行修订而公布的文件，具备法定效力。

C项正确，定稿是指经审阅修改，由机关单位负责人签发或经一定会议讨论通过正式生效的文稿，具备法定效力。

D项正确，试行本指制发机关认为文件内容尚不成熟，需通过一段试行时期，以便总结经验，对文件作进一步修改而公布的文件，具备法定效力。

本题为选非题，故正确答案为A。

42、本题考查人文历史。

A项错误，马毛姐是安徽省无为市马家坝村人，于1935年9月生，1949年4月，年仅14岁的马毛姐参加了著名的渡江战役，她冒着敌人的枪林弹雨，运送解放军渡江，负伤后仍然坚持战斗，被评为“渡江英雄”和“支前模范”，伟大领袖毛主席签字表扬。她荣获国家“七一勋章”、“安徽好人”等称号。

B项错误，颜红英是江苏扬州市宝应县广洋湖镇杨林沟村人，于1930年出生，1949年4月22日人民解放军横渡长江时，19岁的颜红英和父亲、妹妹一起送解放军过大江。敌机飞来飞去，不断轰炸，不断有船被烧毁炸毁。她一桨紧似一桨地划着船，脸颊被炮弹打伤了，脑部也被弹片炸伤，听力受到严重影响。江苏全境解放后，荣获渡江支前二等功。

C项错误，李自兰是山东费县人，支援抗日拥军模范。抗日战争战略反攻阶段，为支援八路军，李自兰发动全村村民，组织起纺织合作社，用纺车纺线，用土布机织布，半年时间就织布4000多丈，做军鞋军袜2000余双。抗日战争胜利后，根据地人民掀起了参军参战的高潮，李自兰第一个送年仅16岁的独生儿子参了军。在她的带动下，全村青壮年全部报名参军，出现了许多“父母送子，妻子送郎，兄弟争相上战场”的动人场面。该村被授予“拥军模范村”称号，李自兰被授予“拥军模范”称号。

D项正确，戎冠秀是河北平山人，于1896年生，1938年2月加入中国共产党。1941年至1943年间，日伪军对晋察冀边区连续发动多次惨绝人寰的大“扫荡”。在反“扫荡”的艰苦岁月里，戎冠秀带领全村妇女为战士们送水、送饭，转运伤员。人们都亲切地称她“戎妈妈”。1944年2月，在晋察冀边区第一届群英大会上，戎冠秀被授予“北岳区拥军模范——子弟兵的母亲”光荣称号。

故正确答案为D。

43、本题考查人文历史。

1971年10月25日，第26届联大通过决议，决定恢复中华人民共和国在联合国的合法席位。同年，11月1日，五星红旗第一次在联合国升起。11月15日，在第26届联合国大会全体会议上，中国代表团团长乔冠华登台演讲，这是新中国的代表在联合国的第一次正式亮相。

故正确答案为A。

44、本题考查中国特色社会主义理论体系。

A项错误，党的二十大报告指出：“社会主义法治国家建设深入推进，全面依法治国总体格局基本形成，中国特色社会主义法治体系加快建设，司法体制改革取得重大进展，社会公平正义保障更为坚实，法治中国建设开创新局面。”“我国已全面实现依法治国”说法错误。

B项正确，党的二十大报告指出：“腐败是危害党的生命力和战斗力的最大毒瘤，反腐败是最彻底的自我革命。”“2023年前三个月，全国已有10个大老虎落马”体现了这一点。

C项正确，《中共中央关于党的百年奋斗重大成就和历史经验的决议》指出：“腐败是党长期执政的最大威胁，反腐败是一场输不起也决不能输的重大政治斗争，不得罪成百上千的腐败分子，就要得罪十四亿人民，必须把权力关进制度的笼子里，依纪依法设定权力、规范权力、制约权力、监督权力。”“2023年前三个月，全国已有10个大老虎落马”体现了这一点。

D项正确，党的二十大报告指出：“全党必须牢记，全面从严治党永远在路上，党的自我革命永远在路上，决不能有松劲歇脚、疲劳厌战的情绪，必须持之以恒推进全面从严治党，深入推进新时代党的建设新的伟大工程，以党的自我革命引领社会革命。”“2023年前三个月，全国已有10个大老虎落马”体现了这一点。

本题为选非题，故正确答案为A。

45、本题考查中国特色社会主义理论体系。

宋代宿州太守陈璠因大肆贪腐被判极刑，写下绝命诗：“积玉堆金官又崇，祸来倏忽变成空。五年荣贵今何在，不异南柯一梦中。”利欲熏心、贪赃枉法之徒落马之后追悔莫及，古已有之，这首诗启示当今党员干部要坚持清正廉洁、崇廉拒腐。

故正确答案为D。

46、本题考查时事政治。

外交部长秦刚大使在美国《华盛顿邮报》发表题为《稳定的中美关系攸关我们星球的前途命运》的署名文章中指出：“美国人民和中国人民一样，都是心胸宽广、勤劳友善的人民，而一个健康稳定的中美关系攸关两国人民和我们星球的前途命运。中美关系不应该是你输我赢、你兴我衰的零和博弈，宽广的地球足够容下中国和美国各自发展、共同繁荣。中美各自取得成功对彼此是机遇而非挑战。我们不能让偏见和错误的认知导致两国伟大人民之间的对抗冲突。双方应在两国元首的战略指引下，找到有利于维护世界和平繁荣的正确相处之道。”

故正确答案为A。

47、本题考查中国特色社会主义理论体系。

A项错误，伟大奋斗精神，体现在“革故鼎新、自强不息”之中。“天行健，君子以自强不息。”中国人民自古就懂得，世界上没有坐享其成的好事，要幸福就要奋斗。几千年来，中国人民始终以辛勤汗水和聪明才智建设大好河山，开创了多姿多彩的生活，让我们拥有了今天来之不易的一切。

B项错误，伟大团结精神，体现在“团结一心、同舟共济”之中。“天时不如地利，地利不如人和。”“团结就是力量。”千百年来，中国人民始终团结一心、同舟共济，建立了统一的多民族国家。正是56个民族相濡以沫，形成了守望相助的中华民族大家庭，才让中国取得了令世人瞩目的发展成就。

C项正确，伟大创造精神，体现在“辛勤劳作、发明创造”之中。“苟日新，日日新，又日新。”中华文明之所以在人类文明史上享有举世景仰的崇高地位，莫不与中国人民的伟大创造精神紧密相关。从诸子百家等思想巨匠、四大发明等科技成果，到震撼人心的文化遗存、气势恢弘的伟大工程，直至今天中华民族迎来了从站起来、富起来到强起来的历史性飞跃，都是中国人民伟大创造精神的神奇伟力。都江堰的修

建和在两千多年中持续使用，体现了伟大创造精神。

D项错误，伟大梦想精神，体现在“心怀梦想、不懈追求”之中。“大道之行也，天下为公。”自古以来，中国人民始终心怀梦想、孜孜以求，形成了小康生活的理念，秉持着天下为公的情怀，以勇于追求和实现梦想的执着精神砥砺前行。时至今日，实现中华民族伟大复兴的中国梦，已经成为凝聚海内外中华儿女的“最大公约数”，成为引领中国亿万人民一往无前的精神旗帜。

故正确答案为C。

48、本题考查中国特色社会主义理论体系。

新发展理念即创新、协调、绿色、开放、共享的发展理念，是习近平于2015年10月在党的十八届五中全会上提出。

A项错误，开放发展注重的是解决发展内外联动问题。石药集团构建国际一体化研发体系属于开放发展理念。

B项错误，共享发展注重的是解决社会公平正义问题。我国经济发展的“蛋糕”不断做大，但分配不公问题比较突出，收入差距、城乡区域公共服务水平差距较大。石家庄商贸学校打造技能实训中心属于共享发展理念。

C项错误，绿色发展注重的是解决人与自然和谐问题。中国石化石家庄炼化分公司绿色转型发展属于绿色发展理念。

D项正确，创新发展注重的是解决发展动力问题。我国创新能力不强，科技发展水平总体不高，科技对经济社会发展的支撑能力不足，科技对经济增长的贡献率远低于发达国家水平，这是我国这个经济大个头的“阿喀琉斯之踵”。鹿泉区新一代电子信息产业园形成完整产业链属于创新发展理念。

故正确答案为D。

49、本题考查中国特色社会主义理论体系。

新发展理念即创新、协调、绿色、开放、共享的发展理念，是习近平于2015年10月在党的十八届五中全会上提出。

A项错误，共享发展注重的是解决社会公平正义问题。题干并未体现。

B项正确，绿色发展注重的是解决人与自然和谐问题。运用以太阳反射光压为动力的太阳帆的构想能够节约资源，解决人与自然和谐问题。

C项错误，开放发展注重的是解决发展内外联动问题。题干并未体现。

D项错误，协调发展注重的是解决发展不平衡问题。题干并未体现。

故正确答案为B。

50、本题考查中国特色社会主义理论体系。

A 项错误,《中华人民共和国刑法》是为了惩罚犯罪,保护人民,根据宪法,结合我国同犯罪作斗争的具体经验及实际情况,制定的法律。

B 项错误,《中华人民共和国宪法》是中华人民共和国的根本大法,规定拥有最高法律效力。

C 项正确,《中国共产党纪律处分条例》是根据《中国共产党章程》制定的党内法规。《中国共产党纪律处分条例》的制定,旨在维护党的章程和其他党内法规,严肃党的纪律,纯洁党的组织,保障党员民主权利,教育党员遵纪守法,维护党的团结统一,保证党的路线、方针、政策、决议和国家法律法规的贯彻执行。

D 项错误,《中国共产党廉洁自律准则》在 2010 年《中国共产党党员领导干部廉洁从政若干准则》基础上修订而成。全文包括导语、党员廉洁自律规范和党员领导干部廉洁自律规范。

故正确答案为 C。

51、本题考查中国特色社会主义理论体系。

根据《中国共产党纪律处分条例》第十二条:留党察看处分,分为留党察看一年、留党察看二年。对于受到留党察看处分一年的党员,期满后仍不符合恢复党员权利条件的,应当延长一年留党察看期限。留党察看期限最长不得超过二年。故王某留档察看期最长到 2025 年 1 月。

故正确答案为 D。

52、本题考查时事政治。

党的二十大报告指出,努力提高居民收入在国民收入分配中的比重,提高劳动报酬在初次分配中的比重。坚持多劳多得,鼓励勤劳致富,促进机会公平,增加低收入者收入,扩大中等收入群体。完善按要素分配政策制度,探索多种渠道增加中低收入群众要素收入,多渠道增加城乡居民财产性收入。鉴于此,必须完善劳动、土地、资本、技术、管理、知识、数据等生产要素按贡献参与分配的初次分配机制,合理反映不同要素的价值贡献和市场回报,从而推动居民收入增长与经济增长同步,实现劳动生产率与劳动报酬同步提高。

故正确答案为 A。

53、本题考查宏观经济。

财政收入,是指政府为履行其职能、实施公共政策和提供公共物品与服务需要而筹集的一切资金的总和。一般将财政收入分为税收收入、国有资产收益、国债收入和收费收入以及其他收入等。税收是政府为实现其职能的需要,凭借其政治权利并按照特定的标准,强制、无偿的取得财政收入的一种形式,它是现代国家财政收入最重要的收入形式和最主要的收入来源。

故正确答案为 C。

54、本题考查宏观经济。

A 项错误，税收是国家为实现其职能，凭借其政治权力，依法参与单位和个人的财富分配，强制、无偿地取得财政收入的一种形式。税收的基本特征是强制性、无偿性、固定性。税收的稳定性是相对的，调整税率、征收对象都不会违背税收的稳定性。

B 项错误，增值税是以商品（含应税劳务）在流转过程中产生的增值额作为计税依据而征收的一种流转税。营改增的最大特点是减少重复征税，可以促使社会形成更好的良性循环，有利于企业降低税负，故减少重复征税是通过营改增实现的，减免增值税最直接的影响是减轻了提供产品和服务企业的税收负担。

C 项错误、D 项正确，增值税是一种流转税，以增值额为征收对象，减免增值税能使相关企业的生产经营成本下降，刺激生产规模的扩大，属于积极的财政政策，并不是为了杜绝企业偷漏税行为。

故正确答案为 D。

55、本题考查宏观经济。

宏观调控是国家综合运用各种手段对国民经济进行的一种调节与控制，是保证社会再生产协调发展的必要条件，是国家管理经济的重要职能。国家宏观调控的手段分为经济手段、行政手段和法律手段。经济手段是指政府在自觉依据和运用价值规律的基础上借助于经济杠杆的调节作用，对国民经济进行宏观调控。财政政策和货币政策是国家在宏观调控中最常用的经济手段，货币政策指中央银行为影响经济活动所采取的措施，尤指控制货币供给以及调控利率的各项措施。

中央银行三大货币政策：存款准备金率、再贴现率和公开市场业务。存款准备金率属于三大货币政策之一。“中国人民银行决定于 2023 年 3 月 17 日下调金融机构存款准备金率”属于经济手段。

故正确答案为 C。

56、本题考查社会主义市场经济体制。

A 项错误，我国是社会主义市场经济国家，市场在资源配置中起决定性作用，市场经济具有自主性，生产经营战略由企业自主制定，不由政府制定。

B 项错误，新业态指顺应多元化、多样化、个性化的产品或服务需求，依托技术创新和应用，从现有产业和领域中衍生叠加出的新环节、新链条、新活动形态，具体表现为以互联网为依托开展的经营活动等；新商业模式指为实现用户价值和企业持续盈利目标，对企业经营的各种内外要素进行整合和重组，形成高效并具有独特竞争力的商业运行模式，具体表现为将互联网与产业创新融合、把硬件融入服务、提供消费、娱乐、休闲、服务的一站式服务等。“淄博烧烤”是该城市依托特色资源形成的城市名片，不属于新业态新模式。

C项正确，题干中淄博烧烤火出圈，不仅是因为拥有“烤炉+小饼+蘸料”的特色烧烤，还因为淄博政府各个部门快速反应，联合多方力量，为“淄博烧烤”保驾护航，才能打造出特色的品牌。

D项错误，题干中强调的是各方配合，没有涉及到行业自律，诚信经营，所以本项与题干无关。

故正确答案为C。

57、本题考查微观经济。

A项错误，买方市场是指商品供过于求，卖主之间竞争激烈，买主处于主动地位的市场。

B项错误，资本市场又称长期资金市场，是金融市场的重要组成部分。作为与货币市场相对应的理论概念，资本市场通常是指进行中长期（一年以上）资金（或资产）借贷融通活动的市场。

C项正确，卖方市场是指供给小于需求，商品价格有上涨趋势，卖方在交易上处于有利地位的市场。于“高考房”供不应求现象相符。

D项错误，政府市场（政府采购市场）是指因政府消费而形成的一个特殊市场，是国内市场的一个重要组成部分。

故正确答案为C。

58、A项错误，价值尺度是指货币表现其他一切商品是否具有价值和衡量其价值量大小的职能。货币执行价值尺度职能，就是把商品的价值表现为一定的价格。

B项正确，流通手段亦称“购买手段”，是指货币在商品流通中充当交换媒介以实现商品价值的职能，表现为在购买商品时“一手交钱，一手交货”。题干中买文创雪糕支付的15元钱，属于流通手段。

C项错误，支付手段是指货币用于清偿债务、支付赋税、租金、工资等的职能。支付手段是随着商品赊账买卖的产生而出现的。在赊销赊购中，货币被用来支付债务。

D项错误，世界货币即国际储备货币，指被各国普遍接受、在国际商品流通中发挥一般等价物作用的货币。

故正确答案为B。

59、本题考查宏观经济。

A项错误，短期来讲，适当增发货币会增加货币的流通性，刺激经济。长期来讲，增发货币可能会导致通货膨胀，不属于刺激消费的举措。

B项正确，北京市发展沉浸式文旅消费，可以增加消费者的好奇心，给消费者更好的消费体验感，有利于刺激消费。

C项正确，通过制定新型消费政策，大力培育消费新增长点，有利于刺激消费。

D项正确，发放汽车促销补贴消费券，可以降低消费者购车成本，有利于刺激消费。

本题为选非题，故正确答案为 A。

60、本题考查微观经济。

①项正确，题干中某公司雇佣刷单人员，掩盖真实销量，会导致消费者不能很好的做出判断，违背了诚信经营原则。

②、④项错误，该公司雇佣刷单人员，伪造销量，属于不正当竞争行为，不利于企业长期生存，也不能提高企业核心竞争力，更不利于企业开拓市场。

③项正确，不正当竞争行为中有一种涉及到虚假宣传行为。虚假宣传行为是指经营者利用广告或者其他方法，对商品的性能、功能、质量、销售状况、用户评价、曾获荣誉等作虚假或引人误解的宣传，欺骗、误导消费者的行为。题干中某公司雇佣刷单人员，属于虚假宣传行为，同样也是不正当竞争行为。

①③正确。

故正确答案为 B。

61、本题考查宏观经济。

政府宏观调控也叫国家宏观调控，是政府作为市场经济的主体，通过行政手段、经济手段等，实现以经济主体为主导、经济主体与经济客体的对称关系为核心、经济结构平衡与经济可持续发展的经济行为。

宏观调控的目标：促进经济增长，增加就业，稳定物价，保持国际收支平衡。

本题为选非题，故正确答案为 A。

62、本题考查社会主义市场经济体制。

A 项错误，初次分配是指在创造国民收入的物质生产部门内部的分配，形成国家、集体（企业）和劳动者个人的原始收入。再分配是指在初次分配结果的基础上，政府通过税收、社会保障支出等措施，使各收入主体之间实现现金或实物转移的一种收入再次分配过程，也是对要素收入进行再次调节的过程。“医保”是为了补偿劳动者因疾病风险造成的经济损失而建立的一项社会保险制度，属于“再分配”，而非“初次分配”。

B 项正确，基本医疗保险制度的建立和实施集聚了单位和社会成员的经济力量，再加上政府的资助，可以使患病的社会成员从社会获得必要的物资帮助，减轻医疗费用负担，防止患病的社会成员“因病致贫”。题干中“将 111 种新增药品纳入医保支付范围”，可以有效缓解参保人员的负担。

C 项错误，国家通过医保制度的设计和政策的倾斜，对低收入群体所享受到的资源予以更多的支持，使其享受到高于其所支付成本的医疗资源，通过这种方式可以调节社会的收入差别，而非“提高社会成员的基本收入”。

D 项错误，医疗保险是通过用人单位与个人缴费，建立医疗保险基金，参保人员患病就诊发生医疗费用

后，由医疗保险机构对其给予一定的经济补偿。与“整治医疗机构收费乱象”没有直接关联。

故正确答案为 B。

63、本题考查中国特色社会主义理论体系。

A 项正确，人们进入老年期后由于年龄增长、疾病等原因而导致身体机能衰退，从而在生理、心理以及其他方面会产生一系列的特殊需求，例如生活照料、医疗卫生、康复护理和精神文化服务等，因此，促进了“银发经济”蓬勃发展。

B 项正确，《“十四五”国家老龄事业发展和养老服务体系规划》首次提出“大力发展银发经济”。规划明确发展壮大老年用品产业，加强老年用品研发制造，广泛开发满足老年人衣、食、住、行等需求的老年生活用品。

C 项错误，“养老机构服务水平不高，养老产品种类和内容相对匮乏”是“银发经济”在发展过程中遇到的一些问题，而非驱动因素。在发展过程中，应当通过对消费者身体状况、性格特点、心理偏好、医疗设备使用情况、社交行为等方面的数据化分析，切实了解了银发群体对特色养老服务产品的真实想法，从而推出符合用户需求的特色产品与服务，以促进“银发经济”蓬勃发展。

D 项正确，中国作为全球老龄产业市场潜力最大的国家，发展银发经济正当其时，大有可为。我国也在紧紧抓住发展银发经济的契机，出台有力的政策，促进银发产业升级换代，引导银发经济健康发展。

本题为选非题，故正确答案为 C。

64、本题考查中国特色社会主义理论体系。

A 项错误，街道办事处，是我国乡级行政区街道的管理机构，街道办是“政府派出机关”，而非“基层群众性自治组织”。我国的基层群众性自治组织，是中国在城市和农村按居民的居住地区建立起来的居民委员会或者村民委员会。

B 项正确，题干中“街道办通过走访群众获取老百姓的需求信息，从而改进辖区内的基础设施建设”，有效地动员了社会力量参与到社会建设中，让社会治理从以行政为中心到以人民为中心，体现了多元社会治理结构具有积极的社会价值。

C 项错误，题干中“街道办通过走访群众获取老百姓的需求信息，从而改进辖区内的基础设施建设”，体现了决策机关通过多种方式广泛了解社情民意，是公民积极参与决策的过程，此举有利于决策机关进行科学决策，而并非是“居民直接行使权力管理国家和社会事务”。

D 项错误，建设服务型政府旨在提高政府服务能力和水平，以求更好地为人民服务，而非“提高政府的公信力”。

故正确答案为 B。

65、本题考查行政管理。

A 项错误，行政管理的法制性，是指在行政权力领域，所有的行政权力皆来源于法律的授予，在行政管理领域，也必须依法管理。题干没有体现出行政管理与法律规范的关系，故选项表述与题干无关。

B 项正确，行政管理具有全面性、广泛性。随着社会的发展，行政管理的对象日益广泛，包括经济建设、文化教育、市政建设、社会秩序、公共卫生、环境保护等各个方面。“网友举报哪里，监管局就查哪里”，说明了行政管理涉及到消费者食品安全的方方面面，体现了“全面性”。

C 项错误，行政管理的执行性，是指行政管理是根据国家法律推行政务的组织活动，即行政执行活动。一方面，行政执行是在行政决策的指导下进行的，是行政决策的落实。另一方面，行政执行又能动地参与和影响国家立法和政治决策。题干中未体现出行政决策和行政执行的关系，故选项表述与题干无关。

D 项错误，行政管理的权威性，来源于行政权力的权威。一切行政活动都是直接或间接与国家权力相联系，以国家权力为基础的。题干未体现国家权力的来源，故选项表述与题干无关。

故正确答案为 B。

66、本题考查管理学的基本原理。

A 项正确，前馈控制，又称为预先控制，是指通过观察情况、收集整理信息、掌握规律、预测趋势，正确预计未来可能出现的问题，提前采取措施，将可能发生的偏差消除在萌芽状态，为避免在未来不同发展阶段可能出现的问题而事先采取的措施。题干当中，医术最高明的医生并不是擅长治病的人，而是能够预防疾病的人。体现的控制方式为前馈控制。

B 项错误，同期控制又称过程控制，对正在进行的活动给予指导与监督，以保证活动按规定的政策、程序和方法进行，针对行动过程，一旦发生偏差，马上予以纠正。

C 项错误，反馈控制是指根据已发生的情况，对现在或未来进行的控制。即主管人员将工作的执行结果与控制标准相比较，从中发现已经出现或即将出现的偏差，在分析偏差产生原因的基础上，采取纠偏措施，以防止偏差进一步发展或今后再度发生。

D 项错误，集中控制指在组织中建立一个相对稳定的控制中心，由控制中心对组织内外的各种信息进行统一的加工处理，发现问题并提出问题的解决方案。

故正确答案为 A。

67、本题考查宪法。

A、B、C 项正确，根据《宪法》第八十条规定：“中华人民共和国主席根据全国人民代表大会的决定和全国人民代表大会常务委员会的决定，公布法律，任免国务院总理、副总理、国务委员、各部部长、各委员会主任、审计长、秘书长，授予国家的勋章和荣誉称号，发布特赦令，宣布进入紧急状态，宣布战争状

态，发布动员令。”

D项错误，根据《宪法》第六十二条第三项规定：“全国人民代表大会行使下列职权：（三）制定和修改刑事、民事、国家机构的和其他的基本法律。”

本题为选非题，故正确答案为D。

68、本题考查宪法。

A项正确，根据《宪法》第一百二十五条规定：“中华人民共和国国家监察委员会是最高监察机关。国家监察委员会领导地方各级监察委员会的工作，上级监察委员会领导下级监察委员会的工作。”

B项错误，中华人民共和国公安部是国务院组成部门，是全国公安工作的最高领导机关和指挥机关。

C项错误，根据《宪法》第一百三十二条第一款的规定：“最高人民法院是最高审判机关。”

D项错误，根据《宪法》第一百三十七条第一款的规定：“最高人民检察院是最高检察机关。”

故正确答案为A。

69、本题考查宪法。

中华人民共和国成立后，先后制定了四部宪法，分别是：1954年、1975年、1978年、1982年，现行宪法为1982年宪法，先后进行过五次修改，分别为1988年、1993年、1999年、2004年、2018年。

故正确答案为D。

70、本题考查民法典。

A项错误，根据《民法典》第七条规定：“民事主体从事民事活动，应当遵循诚信原则，秉持诚实，恪守承诺。”题干未体现。

B项正确，根据《民法典》第八条规定：“民事主体从事民事活动，不得违反法律，不得违背公序良俗。”公序良俗，是由“公共秩序”和“善良风俗”两个概念构成的。公共秩序主要包括社会公共秩序和生活秩序。善良风俗是指由社会全体成所普遍认许、遵循的道德准则。善良风俗的含义又包含两个方面：一是指社会所普遍承认的伦理道德，如救死扶伤、助人为乐、见义勇为等。二是指某个区域社会所普遍存在的风俗习惯，如婚礼不得撞丧。给付彩礼实质是一种附条件的特殊赠与，具有强烈人身属性。根据现行法律精神，所附条件应为以缔结婚姻为目的，准确地说应是以登记结婚且共同生活为目的。婚前李某向张某要20万彩礼，导致张某背负巨额债务，婚前给付彩礼是社会存有的风俗习惯，但是所有过多彩礼导致一方负债累累，违背“善良风俗”，该行为违背公序良俗原则。

C项错误，根据《民法典》第四条规定：“民事主体在民事活动中的法律地位一律平等。”题干未体现。

D项错误，根据《民法典》第七条规定：“民事主体从事民事活动，应当遵循诚信原则，秉持诚实，恪守承诺。”题干未体现。

故正确答案为 B。

71、本题考查民法典。

A 项错误，根据《民法典》第一千零五十一条规定：“有下列情形之一的，婚姻无效：（一）重婚；（二）有禁止结婚的亲属关系；（三）未到法定婚龄。”小兰和已婚老王的婚姻是重婚属于无效婚姻。

B 项错误，根据《民法典》第一千零四十八规定：“直系血亲或者三代以内的旁系血亲禁止结婚。”又根据《民法典》第一千零五十一条第二项规定：“有下列情形之一的，婚姻无效：（二）有禁止结婚的亲属关系。”马红和堂哥马树的婚姻属于无效婚姻。

C 项错误、D 项正确，根据《民法典》第一千零四十七条规定：“结婚年龄，男不得早于二十二周岁，女不得早于二十周岁。”又根据《民法典》第一千零五十一条第三项规定：“有下列情形之一的，婚姻无效：（三）未到法定婚龄。”18 岁的小苏不符合结婚年龄，属于无效婚姻。

故正确答案为 D。

72、本题考查民法典。

A 项正确，B、C、D 项错误，根据《民法典》第二百零九条规定：“不动产物权的设立、变更、转让和消灭，经依法登记，发生法律效力；未经登记，不发生法律效力，但是法律另有规定的除外。”故，小娄自不动产登记簿记载该房产于自己名下时取得该房子的所有权。

故正确答案为 A。

73、本题考查民法典。

A、B、D 项错误，C 项正确，根据《民法典》第九百九十条规定：“人格权是民事主体享有的生命权、身体权、健康权、姓名权、名称权、肖像权、名誉权、荣誉权、隐私权等权利。”《民法典》第九百九十五条规定：“人格权受到侵害的，受害人有权依照本法和其他法律的规定请求行为人承担民事责任……”

《民法典》第一千零三十二条规定：“自然人享有隐私权。任何组织或者个人不得以刺探、侵扰、泄露、公开等方式侵害他人的隐私权。隐私是自然人的私人生活安宁和不愿为他人知晓的私密空间、私密活动、私密信息。”本题中，物业公司将舒某的投诉信发至业主群，导致舒某个人信息泄露，遭到其他业主谩骂，侵犯了舒某的隐私权，舒某可以要求物业公司承担民事责任。

故正确答案为 C。

74、本题考查民法典。

A 项正确，B、C、D 项错误，不动产，是指不能够移动或虽可移动但会影响其价值的物，包括土地、建筑物、构筑物和其他土地附着物。动产，是指能够移动并且不影响其价值的物。本题中，房屋属于不动产，电脑、汽车和手机属于动产。

故正确答案为 A。

75、本题考查行政法。

A、B 项错误，根据《行政处罚法》第二条规定：“行政处罚是指行政机关依法对违反行政管理秩序的公民、法人或者其他组织，以减损权益或者增加义务的方式予以惩戒的行为。”《行政处罚法》第九条规定：“行政处罚的种类：……（二）罚款、没收违法所得、没收非法财物；（三）暂扣许可证件、降低资质等级、吊销许可证件；……”本题中，张某并不存在行政违法行为，因此，行政机关不能没收或者吊销张某的法律职业资格证书。

C 项错误，挂失，是指持卡、证人证卡丢失后到原相关发卡、证机关申明作废的业务。本题不符合上述情形，行政机关不能挂失张某的法律职业资格证书。

D 项正确，根据《行政许可法》第七十条规定：“有下列情形之一的，行政机关应当依法办理有关行政许可的注销手续：……（二）赋予公民特定资格的行政许可，该公民死亡或者丧失行为能力的；……”本题中，张某因车祸致残丧失行为能力，对其获得的法律职业资格证书，行政机关应当依法注销。

故正确答案为 D。

76、本题考查行政法。

A 项错误，行政确认是行政机关依法对公民、法人或者其他组织的法律地位、法律关系或有关法律事实进行甄别和给予确定、认定、证明，予以宣告的行政行为。本题中，食品卫生监督部门裁决该超市向甲赔偿医药费和误工费的行为不属于行政确认。

B 项错误，行政许可是指行政机关根据公民、法人或者其他组织的申请，经依法审查，准予其从事特定活动的行为。本题中，食品卫生监督部门裁决该超市向甲赔偿医药费和误工费的行为不属于行政许可。

C 项正确，行政裁决是指行政机关居间对特定的民事争议作出有约束力处理的行为。本题中，食品卫生监督部门裁决该超市向甲赔偿医药费和误工费，是居间对该超市和甲的民事争议作出的具有约束力处理的行为，属于行政裁决。

D 项错误，广义的行政监督是指立法机关、行政机关、司法机关、政党、社会团体、新闻舆论等多种政治力量和社会力量对行政机关及其工作人员的行政行为所实施的监察和督导；狭义的行政监督是指行政机关内部对自己的机构及其工作人员的不良行政行为所实施的监察和督导。本题中，食品卫生监督部门裁决该超市向甲赔偿医药费和误工费的行为不属于行政监督。

故正确答案为 C。

77、本题考查刑法。

根据《刑法》第二百三十二条规定，故意杀人罪，是指故意非法剥夺他人生命的行为。

根据《刑法》第十七条规定：“已满十二周岁不满十四周岁的人，犯故意杀人、故意伤害罪，致人死亡或者以特别残忍手段致人重伤造成严重残疾，情节恶劣，经最高人民检察院核准追诉的，应当负刑事责任。”

根据《刑法》第二十九条第一款规定：“教唆他人犯罪的，应当按照他在共同犯罪中所起的作用处罚。教唆不满十八周岁的人犯罪的，应当从重处罚。”

A项正确，B、C项错误，某甲为了报复某乙，遂怂恿、教唆自己的侄子（13岁）打死某乙的女儿，甲和侄子成立共同犯罪。其侄受甲的教唆，用铁棍将某乙的女儿打死，成立故意杀人罪既遂。甲作为教唆犯，教唆不满十八周岁的人犯罪，应当以故意杀人罪从重处罚。

D项错误，根据《刑法》第二百九十三条规定：“有下列寻衅滋事行为之一，破坏社会秩序的，处五年以下有期徒刑、拘役或者管制。（一）随意殴打他人，情节恶劣的；（二）追逐、拦截、辱骂、恐吓他人，情节恶劣的；（三）强拿硬要或者任意损毁、占用公私财物，情节严重的；（四）在公共场所起哄闹事，造成公共场所秩序严重混乱的。纠集他人多次实施前款行为，严重破坏社会秩序的，处五年以上十年以下有期徒刑，可以并处罚金。”本题不符合寻衅滋事罪。

故正确答案为A。

78、本题考查刑法。

根据《刑法》第三十一条规定：“单位犯罪的，对单位判处罚金，并对其直接负责的主管人员和其他直接责任人员判处刑罚。本法分则和其他法律另有规定的，依照规定。”因此，在单位犯罪中能够对单位适用的刑罚是“罚金”。

故正确答案为B。

79、本题考查刑法。

A项正确、B项错误，根据《刑法》第十五条第一款规定，犯罪过失分为两种：（1）疏忽大意的过失，是指应当预见自己的行为可能发生危害社会的结果，因为疏忽大意而没有预见，以致发生这种结果的心理状态。疏忽大意的过失是一种无认识的过失，即行为人没有预见到自己的行为可能发生危害社会的结果；

（2）过于自信的过失，是指已经预见自己的行为可能发生危害社会的结果，但轻信能够避免，以致发生这种结果的心理状态。过于自信的过失是“有认识”的过失。行为人已经预见自己的行为可能发生危害社会的结果，同时又轻信能够避免危害结果。本题中，小池已经预见到向110米以外射击小米头上的鸭梨，可能会造成打中小米的危害后果，但是小池一向对自己的射击技术非常自信，轻信自己能够打中梨，结果却将小米打伤，属于“已经预见自己的行为可能发生危害社会的结果，但轻信能够避免，以致发生危害结果”，因此，小池对小米受伤主观上是过于自信的过失。

C项错误，根据《刑法》第十四条第一款规定：“明知自己的行为会发生危害社会的结果，并且希望或者放任这种结果发生，因而构成犯罪的，是故意犯罪。”犯罪故意分为直接故意和间接故意两种类型。（1）直接故意是指行为人明知自己的行为会发生危害社会的结果，并且希望这种结果发生的心理态度；（2）间接故意是指行为人明知自己的行为可能发生危害社会的结果，并且有意放任，以致发生这种结果的心理态度。本题小池对小米的损害，主观上并没有“明知自己行为会造成危害结果，而有意放任”，不构成间接故意。

D项错误，根据《刑法》第十六条规定：“行为在客观上虽然造成了损害结果，但是不是出于故意或者过失，而是由于不能抗拒或者不能预见的原因所引起的，不是犯罪。”所谓不能预见，是指根据当时各方面的情况，行为人不可能预见、不应当预见自己的行为会发生损害后果。本题甲已经预见道自己的行为可能会发生危害后果，因此，不属于意外事件。

故正确答案为A。

80、本题考查刑法。

A项错误，根据《刑法》第二十六条第一款规定：“组织、领导犯罪集团进行犯罪活动的或者在共同犯罪中起主要作用的，是主犯。”本题甲在犯罪中承担辅助作用，不属于主犯。

B项错误，根据《刑法》第二十九条规定：“教唆他人犯罪的，应当按照他在共同犯罪中所起的作用处罚。教唆不满十八周岁的人犯罪的，应当从重处罚。如果被教唆的人没有犯被教唆的罪，对于教唆犯，可以从轻或者减轻处罚。”本题甲未教唆他人犯罪，不属于教唆犯。

C项正确，根据《刑法》第二十七条规定：“在共同犯罪中起次要或者辅助作用的，是从犯。对于从犯，应当从轻、减轻处罚或者免除处罚。”本题，甲在一起三人实施的盗窃银行的犯罪中承担望风等辅助任务，因此，甲属于从犯。

D项错误，根据《刑法》第二十二条规定：“为了犯罪，准备工具、制造条件的，是犯罪预备。对于预备犯，可以比照既遂犯从轻、减轻处罚或者免除处罚。”甲在盗窃银行的犯罪中承担望风的辅助任务，可知本次犯罪已经进入实行阶段，不属于预备阶段，甲不构成预备犯。

故正确答案为C。

81、本题考查产品质量法。

根据《产品质量法》第二条第二款规定：“本法所称产品是指经过加工、制作，用于销售的产品。”由此可知，天然的物品、不用于销售的物品，不属于该法所说的产品。

A项错误，西红柿属于天然成长的果实，不经过加工、制作，所以不属于《产品质量法》中产品。

B、C、D项正确，冰箱、清开灵口服液、钙片都是经过加工、制作，用于销售，属于《产品质量法》中

产品。

本题为选非题，故正确答案为 A。

82、本题考查商法。

根据《中华人民共和国公司法》第一百四十六条：“有下列情形之一的，不得担任公司的董事、监事、高级管理人员：（一）无民事行为能力或者限制民事行为能力；（二）因贪污、贿赂、侵占财产、挪用财产或者破坏社会主义市场经济秩序，被判处刑罚，执行期满未逾五年，或者因犯罪被剥夺政治权利，执行期满未逾五年；（三）担任破产清算的公司、企业的董事或者厂长、经理，对该公司、企业的破产负有个人责任的，自该公司、企业破产清算完结之日起未逾三年；（四）担任因违法被吊销营业执照、责令关闭的公司、企业的法定代表人，并负有个人责任的，自该公司、企业被吊销营业执照之日起未逾三年；（五）个人所负数额较大的债务到期未清偿。公司违反前款规定选举、委派董事、监事或者聘任高级管理人员的，该选举、委派或者聘任无效。董事、监事、高级管理人员在任职期间出现本条第一款所列情形的，公司应当解除其职务。”

A 项错误，15 周岁的小曾是限制民事行为能力人，不得担任董事。

B 项错误，有 100 万到期债务尚未清偿，属于第（五）个人所负数额较大的债务到期未清偿，不得担任董事。

C 项正确，孙某，曾因贪污被判刑 10 年，但是现已释放五年，可以担任。

D 项错误，根据《公司法》第一百零八条规定：“董事会组成、任期及职权股份有限公司设董事会，其成员为五人至十九人。董事会成员中可以有公司职工代表。董事会中的职工代表由公司职工通过职工代表大会、职工大会或者其他形式民主选举产生。本法第四十五条关于有限责任公司董事任期的规定，适用于股份有限公司董事。本法第四十六条关于有限责任公司董事会职权的规定，适用于股份有限公司董事会。”所以，商场售货员必须是职工代表才有可能成为董事。

故正确答案为 C。

83、本题考查其他。

根据《广告法》第四条规定：“广告不得含有虚假或者引人误解的内容，不得欺骗、误导消费者。广告主应当对广告内容的真实性负责。”

故正确答案为 C。

84、本题考查宪法。

A 项错误，根据《宪法》第三十七条规定：“中华人民共和国公民的人身自由不受侵犯。任何公民，非经人民检察院批准或者决定或者人民法院决定，并由公安机关执行，不受逮捕。禁止非法拘禁和以其他方

法非法剥夺或者限制公民的人身自由，禁止非法搜查公民的身体。”

B、D项错误，选举权是指公民依法享有的选举国家代表机关代表或其他公职人员的权利；被选举权是指公民依法享有的当选国家代表机关代表或其他公职人员的权利。

C项正确，根据《宪法》第三十八条规定：“中华人民共和国公民的人格尊严不受侵犯。禁止用任何方法对公民进行侮辱、诽谤和诬告陷害。”

故正确答案为C。

85、本题考查科技。

A项错误，可回收垃圾指适宜回收利用和资源化利用的生活废弃物。可回收物主要品种包括：废纸、废塑料、废金属、废包装物、废旧纺织物、废弃电器电子产品、废玻璃、废纸塑铝复合包装等。

B项错误，厨余垃圾是指居民日常生活及食品加工、餐饮服务、单位供餐等活动中产生的垃圾，包括丢弃不用的菜叶、剩菜、剩饭、果皮、蛋壳、茶渣、骨头等。

C项正确，有害垃圾是指存有对人体健康有害的重金属、有毒的物质或者对环境造成现实危害或者潜在危害的废弃物。它包括废电池、废油漆桶、消毒剂、荧光灯管、含汞温度计、过期药品、过期化妆品等。

D项错误，其他垃圾指危害比较小，没有再次利用的价值的垃圾，如建筑垃圾，生活垃圾等。其他垃圾包括砖瓦陶瓷、渣土、卫生间废纸、瓷器碎片、动物排泄物、一次性用品等难以回收的废弃物等。

故正确答案为C。

86、本题考查科技。

A项错误，通讯卫星是作为中继站转发无线电信号，在两个或多个地球站之间的通信。中国于1970年4月24日发射了第一颗卫星东方红一号；1984年4月发射了第一颗同步通信卫星东方红二号；1997年5月12日月发射了我国第一颗三轴稳定的同步通信卫星东方红三号；我国自1972年开始运行卫星通信业务。

B项正确，“风云”系列卫星是我国独立自主研制的一套完整的气象卫星系统。从1970年开始研制，风云系列气象卫星从零起步，发展迅速，使我国成为世界上少数同时拥有极轨和静止气象卫星的国家之一。

C项错误，间谍卫星，又称侦察卫星。用于获取军事情报的军用卫星。侦察卫星利用所载的光电遥感器、雷达或无线电接收机等侦察设备，从轨道上对目标实施侦察、监视或跟踪，以获取地面、海洋或空中目标辐射、反射或发射的电磁波信息，用胶片、磁带等记录器存储于返回舱内，在地面回收或通过无线电传输方式发送到地面接收站，经过光学、电子设备和计算机加工处理，从中提取有价值的军事情报。

D项错误，技术试验卫星，是进行新技术试验或为应用卫星进行试验的卫星。人造卫星在发射上天前必须经过一系列的地面试验，以考验卫星的技术性能，无论哪个国家在发射每一种应用卫星之初，都要发射一些技术试验卫星。实践一号卫星是中国第一颗科学探测和技术试验卫星。

故正确答案为 B。

87、本题考查科技。

A 项正确，杂交水稻就是利用水稻的杂种优势，杂种优势是生物界的普遍现象，动物、植物、微生物，小到细菌大到人类都有这个现象，水稻也不例外。杂交水稻，就是利用水稻的杂种优势，两个品种一杂交，中间的就是杂交稻，左边的是母本品种、右边是父本品种。杂交稻根系特别发达，地上麦穗也很大，父本比母本要大，产量很高。

B 项错误，植物营养繁殖方法的一种。将植物的一部分器官，移接到另一株植物体上，使它们愈合成长为一新个体的技术。嫁接广泛应用于果树等木本经济植物和观赏植物的无性繁殖中。草本植物如花卉（菊）和蔬菜（瓜类）的生产和科学试验中也有应用嫁接技术的。

C 项错误，基因突变是指，基因组 DNA 分子发生的突然的、可遗传的变异现象。一个基因内部可以遗传的结构的变化，也称为点突变，通常可引起一定的表型变化。广义的突变包括染色体畸变。狭义的突变专指点突变。

D 项错误，转基因是指，通过物理化学或生物的方法导入生物体内的外源的或经过修饰的基因。1982 年美国科学家将大鼠生长激素基因导入小鼠受精卵，培育成体重明显增加的“超级小鼠”。

故正确答案为 A。

88、本题考查人文历史。

A 项错误，三苏指北宋散文家苏洵（号老泉，字明允）和他的儿子苏轼（字子瞻，号东坡居士，世人称为苏东坡）、苏辙（字子由，自号颖滨遗老。1039~1112）。“三苏”均被列为唐宋八大家。又有“一门三学士”之誉。苏武，西汉时期杰出的外交家，民族英雄。武帝时为郎。天汉元年奉命以中郎将持节出使匈奴，被扣留。匈奴贵族多次威胁利诱，欲使其投降；后将他迁到北海边牧羊，扬言要公羊生子方可释放他回国。苏武历尽艰辛，留居匈奴十九年持节不屈。

B 项错误，“三班”指汉朝的三位历史学家：父亲班彪，儿子班固和女儿班昭。

C 项正确，“三谢”是两组人的合称：1. 魏晋时期的谢尚、谢奕、谢安三兄弟的合称，三人皆以书法知名。2. 南朝时期的谢灵运、谢惠连、谢朓的合称，三人皆以诗文著称。

D 项正确，“三曹”指汉魏时期曹操与其子曹丕、曹植的合称。因他们父子在政治上的地位和文学上的成就，都对当时的文坛很有影响，是建安文学的代表，所以后人合称之为“三曹”。

本题为选非题，故正确答案为 AB。

（注意：本题不严谨，属于单选题模块，实际答案为多选）

89、本题考查人文历史。

科举制，是中国古代通过考试选拔官吏的制度。科举制从隋朝隋炀帝设立进士科作为开端直至清光绪卅一年（1905年）举行最后一科进士考试为止，前后经历一千三百余年，成为世界延续时间最长的选拔人才的办法。

故正确答案为 B。

90、本题考查人文历史。

A 项正确，学无止境的意思是指学业上是没有尽头的，应奋进不息。告诫我们要终身学习。

B 项错误，自强不息的意思是指自己努力上进，永不懈怠；形容一种积极的人生态度。

C 项错误，学以致用意思是为了实际应用而学习。

D 项错误，笨鸟先飞比喻能力差的人惟恐落后而提前行动，多用于自谦。

故正确答案为 A。

91、本题考查马克思主义哲学。

“一步实际运动比一打纲领更重要。”体现了实践的重要性，要求从亲身实践中获取对事物的正确认识。

A 项错误，“宝剑锋从磨砺出，梅花香自苦寒来”用以比喻教育人要经过磨炼，才能有所成就。

B 项错误，“山重水复疑无路，柳暗花明又一村”激励人们在困境中不要悲观失望，要乐观地去面对。

C 项错误，“路漫漫其修远兮，吾将上下而求索”告诉我们在追求真理的这条道路上还有很长的路要走，但是要百折不挠地去追求、去探索真理。

D 项正确，“纸上得来终觉浅，绝知此事要躬行”意思是书本上获得的知识不深刻，想要透彻理解还需要亲自实践。与题干意思相符合。

故正确答案为 D。

92、本题考查人文历史。

A 项错误，梁晓声，当代作家，代表作长篇小说《人世间》。

B 项错误，余华，当代作家，代表作长篇小说《活着》。

C 项错误，陈忠实，当代作家，代表作长篇小说《白鹿原》。

D 项正确，电视剧《人生之路》改编自路遥的经典中篇小说《人生》。讲述了生活在陕北高家村的青年高加林为了改变命运，努力奋发图强，历经世事变迁和命运接二连三的考验后，在时代的浪潮中谱写平凡人不平凡人生的故事。

故正确答案为 D。

93、本题考查国情省情。

A 项正确，百年历史，荣誉产品“金凤扒鸡”始于二十世纪初，自诞生至今已有百年历史，是石家庄商业文化发展的代表之一，产品享誉国内市场。金凤扒鸡原料选用生长期 500 天的健康母鸡，佐以十八味名贵香辛料，利用祖传秘制老汤，经十二道工序精而成。

B 项错误，北京稻香村始建于 1895 年（清光绪 21 年），是京城生产经营南味食品的第一家，生产糕点、肉食、速冻食品、月饼、元宵、粽子等特色食品，共 16 大类 600 多个品种。北京稻香村是北京第一家生产经营南味食品的厂家。

C 项错误，刘美烧鸡始自清末至民国初年，乐亭人在东北经商、习商，逐渐形成了自己的特色或创出了自己独特的风味食品，如吊桥缸炉烧饼、岑科饺子、刘美烧鸡等美味小吃。在京东特别是东北一带颇负盛名。

D 项错误，驴肉火烧是华北地区极为流行的传统小吃，起源于河北省保定市、沧州市河间市、廊坊市大城县一带，广泛流传于冀中平原，卤好的驴肉伴着老汤汁夹入酥脆的火烧里面。驴肉火烧经过了不断地发展和推广，最终闻名大江南北。

故正确答案为 A。

94、本题考查科技。

纸张的原料是木材，且木材里含有一定比例的木质素。木质素由苯基丙烷结构单元构成，在漂白时，木质素虽然因为氧化和水解作用而成为无色的烷基酚状态，但仍留在纤维中，这些烷基酚经日光曝晒等氧化成为醌构造，对可见光有吸收能力，呈现出从黄色到茶色的色相。

故正确答案为 A。

95、本题考查科技。

A 项正确，“绿色出行”，是指采用相对环保的出行方式，通过碳减排和碳中和实现环境资源的可持续利用和交通的可持续发展，符合“低碳生活”的要求。

B 项正确，制造塑料袋需要消耗石油，而且塑料袋在土壤中的自然降解需 200 年时间，严重污染土壤，而焚烧所产生的有害烟尘和有毒气体，同样会造成对大气环境的污染。尽可能少用或不用塑料袋属于“低碳生活”方式。

C 项错误，经常开关冰箱门，冰箱内的冷空气就会经常和外界较热的空气形成对流，也就是说冰箱内的温度很容易就会升高。冰箱压缩机的工作是靠冰箱内的温度控制器来控制的，当冰箱内的温度升高到你对温度控制器设定的温度时，温度控制器就会控制压缩机开始工作。所以，经常开冰箱门要比不经常开一定是费电的。

D 项正确，双面打印可以节约纸张，可以保护森林，树木通过光合作用，吸进二氧化碳，吐出氧气，使

空气清洁、新鲜，属于“低碳生活”方式。

本题为选非题，故正确答案为 C。

96、本题考查科技。

A 项错误，高温灭菌是指使用高温处理方法，对物品中的微生物进行杀灭的过程，不是加工柿饼的原理。

B 项正确，柿饼为干果类果脯，天然晒制而成。取成熟的柿子，削去外皮，日晒夜露，约经一月后，放置席圈内，再经一月左右，即成柿饼。

C 项错误，低温能抑制细菌、真菌等微生物的生长和繁殖，使其繁殖速度慢，数量少，不能充分分解食物，达到保鲜的目的。

D 项错误，腌渍食品是食品保藏的一种方法，其目的是为了防止食品腐败变质，延长食品的食用期。

故正确答案为 B。

97、本题考查科技。

A 项错误，菠萝本身就含有大量的果糖，葡萄糖，维生素 A、B、C，磷，柠檬酸和蛋白酶等物。菠萝味甘性温，具有解暑止渴、消食止泻之功。因此蘸盐水的主要目的，并不是为了增加营养成分。

B 项错误，盐水具有一定的杀菌作用，但是消毒的能力有限，简单的蘸低浓度盐水并不能起到很好地杀菌作用。

C 项错误、D 项正确，菠萝成熟后，果肉除了含有丰富的糖和维生素 C 外，还含有一些苹果酸、柠檬酸等有机酸，特别是菠萝中还含有一种叫“菠萝酶”的物质，这种酶能分解蛋白质。每次吃菠萝后，口腔和嘴唇会有一种麻木刺痛的感觉，这就是“菠萝酶”在起作用，所以在吃菠萝时一定要将菠萝泡盐水后再吃，因为盐能抑制菠萝酶的活动，避免菠萝酶对我们口腔和嘴唇的刺激，使菠萝更加香甜。因此，虽然盐水可以使菠萝的口味更为香甜，但这并不是最主要的目的。

故正确答案为 D。

98、本题考查科技。

火灾逃生时应尽快逃离现场，保证生命安全，不可贪恋财物，以免火势加大威胁生命安全。

本题为选非题，故正确答案为 D。

99、本题考查计算机基础知识。

A 项正确，IT 全称 Internet Technology，是信息技术的英文缩写。信息技术主要用于管理和处理信息所采用的各种技术的总称。它主要是应用计算机科学和通信技术来设计、开发、安装和实施信息系统及应用软件。

B 项错误，CEC 全称 Consumer Electronics Control，是建立在 HDMI 上的一种通信协议。如果通过 HDMI

连接的设备都支持 CEC 协议，就可以通过控制只其中一台设备，实现同时控制其他设备。

C 项错误，CPU 全称 Central Processing Unit，指中央处理器，是电子计算机的主要设备之一，电脑中的核心配件。其功能主要是解释计算机指令以及处理计算机软件中的数据。电脑中所有操作都由 CPU 负责读取指令，对指令译码并执行指令的核心部件。

D 项错误，PC 全称 Personal Computer，是个人计算机英文缩写，个人计算机由硬件系统和软件系统组成，是一种能独立运行，完成特定功能的设备。

故正确答案为 A。

100、本题考查人文历史。

A 项错误，《茉莉花》是江苏民歌。起源于南京六合民间传唱百年的《鲜花调》，由著名军旅作曲家何仿采自于六合的民歌汇编整理而成。1957 年完成改编曲、词。该首歌曲展现了少女热爱生活，爱花、惜花、怜花，想采花又不敢采的羞涩心情。

B 项错误，《康定情歌》原名《跑马溜溜的山上》，是一首流传在四川康定的民歌，改编自康定地区的民歌小调“溜溜调”，由吴文季采编，江定仙编配，伍正谦于 1947 年首次演唱，喻宜萱于 1948 年灌录了唱片并发行。

C 项错误，湖南民歌《浏阳河》的创作可以追溯到 1959 年，阿尔巴尼亚艺术家代表团到湖南访问演出，提出联欢时唱一曲湖南民歌，并要求接待方报曲目，《双送粮》毋庸置疑成了首选。可是《双送粮》是剧目名，于是经过接待方再三斟酌，决定把《双送粮》中第三段第一句歌词“浏阳河”作为歌曲名，有人提议把第三段单独分出来唱也挺好听，于是乎，《浏阳河》开始被作为独立的歌曲传唱开来。

D 项正确，《掀起你的盖头来》属于新疆维吾尔族民歌，是王洛宾先生根据在甘肃河西走廊采集的维吾尔族民歌《亚里亚》改编而成的。

故正确答案为 D。

101、本题考查时事政治。

2023 年 6 月 2 日，习近平总书记在出席文化传承发展座谈会时强调，在五千多年中华文明深厚基础上开辟和发展中国特色社会主义，把马克思主义基本原理同中国具体实际、同中华优秀传统文化相结合是必由之路。这是我们在探索中国特色社会主义道路中得出的规律性的认识，是我们取得成功的最大法宝。

故正确答案为 AB。

102、本题考查时事政治。

习近平总书记在《全面从严治党探索出依靠党的自我革命跳出历史周期率的成功路径》文中指出，坚持构建自我净化、自我完善、自我革新、自我提高的制度规范体系，为推进伟大自我革命提供制度保障。

我们健全党和国家监督制度，以党内监督为主导，发挥巡视监督利剑作用和派驻监督探头作用，推进纪律检查体制、国家监察体制、审计统计监督体制改革，推动各项监督贯通协同，实现党内监督全覆盖、对公职人员监察全覆盖。

故正确答案为 ABCD。

103、本题考查时事政治。

2023 年 2 月 3 日，石家庄市第十五届人民代表大会第四次会议召开，马宇骏做政府工作报告时指出，回顾 2022 年，我们解放思想、奋发进取，实现经济总量过万亿根基更稳、底气更足。石家庄坚持创新引领，发展动能显著增强，持续深化关键核心技术联合攻关、中央创新区建设、科技成果转化“经纪人”三大机制，创新主体持续壮大，改革开放不断深化。

故正确答案为 ABD。

104、本题考查宪法。

A、B、D 项正确，根据《宪法》第十三条第一款规定：“公民的合法的私有财产不受侵犯。”房产、工资和存款都属于合法的私有财产。

C 项错误，高利贷所得属于非法财产，不受法律保护。

故正确答案为 ABD。

105、本题考查民法典。

A、C、D 项正确，根据《民法典》第一千一百四十三条规定：“无民事行为能力人或者限制民事行为能力人所立的遗嘱无效。遗嘱必须表示遗嘱人的真实意思，受欺诈、胁迫所立的遗嘱无效。伪造的遗嘱无效。遗嘱被篡改的，篡改的内容无效。”

B 项错误，自书遗嘱是指立遗嘱人生前自己书写的遗嘱，必须由遗嘱人亲自书写、签名，并注明年月日。不需要见证人见证即为有效。

故正确答案为 ACD。

106、本题考查社会主义市场经济体制。

A 项错误，消费者不行使监管职责，政府要加强市场监管。

B、C 项正确，市场调节的自发性，指在市场经济中，商品生产者和经营者的经济活动都是在价值规律的自发调节下追求自身的利益，即根据价格的涨落决定自己的生产和经营活动。表现为生产和销售伪劣产品、不讲职业道德等。一些厂家为了降低成本、提高利润率，使用回收料劣质材料制作电动自行车头盔，体现了市场调节的自发性，需要严格实施市场规则，规范市场秩序。

D 项错误，安全生产责任主体就是指生产经营单位，而非政府。

故正确答案为 BC。

107、本题考查公文的基本知识。

A 项正确，根据《党政机关公文处理工作条例》规定，成文日期署会议通过或者发文机关负责人签发的日期。联合行文时，署最后签发机关负责人签发的日期。

B 项正确，公文中有多个主送机关时，首先是按照“先外后内”的原则，即把同是下一级的各地方政府放在前，本机关的职能部门放在后；其次是按党委、人大、政府、政协、军队、法院、检察院、民主党派、群众团体、事业单位、企业单位的顺序排列，即按照党、政、军、群顺序排列。

C 项错误，根据《党政机关公文格式》规定，联合行文时应使主办机关名称在前，“文件”二字置于发文机关名称右侧，上下居中排布；如联合行文机关过多，必须保证公文首页显示正文。

D 项错误，根据《党政机关公文处理工作条例》规定，发文字号由发文机关代字、年份、发文顺序号组成。联合行文时，使用主办机关的发文字号。

本题为选非题，故正确答案为 CD。

108、本题考查中国特色社会主义理论体系。

河北塞罕坝林场是我国生态文明建设的典型范例。自 1962 年建场以来，三代塞罕坝人接续努力，在极其恶劣的自然条件和生态环境下建成了世界上面积最大的人工林，创造了沙漠变绿洲、荒原变林海的绿色奇迹。2017 年 8 月，习近平总书记在对塞罕坝林场建设者感人事迹的重要指示中指出：“55 年来，河北塞罕坝林场的建设者们听从党的召唤，在‘黄沙遮天日，飞鸟无栖树’的荒漠沙地上艰苦奋斗、甘于奉献，创造了荒原变林海的人间奇迹，用实际行动诠释了绿水青山就是金山银山的理念，铸就了牢记使命、艰苦创业、绿色发展的塞罕坝精神。”

故正确答案为 ABD。

109、本题考查国情省情。

A 项正确，石家庄市西柏坡景区，坐落于河北省石家庄市平山县迎宾路。西柏坡曾是中共中央所在地，党中央和毛主席在此指挥了决定解放战争走向的辽沈、淮海、平津三大战役，召开了具有伟大历史意义的七届二中全会和全国土地会议，解放全中国，故有“新中国从这里走来”“中国命运定于此村”的美誉。

B 项正确，石家庄解放纪念馆位于河北省石家庄市中山路解放广场北侧，始建于 1987 年，是石家庄市委、市政府为纪念石家庄解放 40 周年而建设的。2023 年 4 月 29 日，石家庄解放纪念馆经改陈提升后正式开馆，成为河北省会石家庄市又一处红色地标。

C 项正确，华北军区烈士陵园位于河北省石家庄市桥西区中山西路，是我国兴建早、规模大、建筑规格高的著名烈士陵园之一。1948 年秋，经朱德总司令提议，为了纪念抗日战争、解放战争时期牺牲在华北大

地的革命烈士而修建，1954年建成并对外开放，是我国兴建较早、建筑造型艺术较高的烈士陵园之一。

D项正确，河北省英烈纪念馆位于石家庄市双凤山旅游景区，依托自身丰富的红色教育资源、景观环境、基础设施、交通优势和人性化的利民服务，已经逐步成为省会红色旅游的重点景区和爱国主义教育的重要阵地。

故正确答案为 ABCD。

110、本题考查科技。

A项错误，河流水位上涨，行人应考察水深、流速和水下路面的软硬情况，不得随意走过淹没的道路和桥梁。

B项正确，当河流水位上涨时，应密切关注当地气象台站发布的灾害性天气预报预警信息，加强防范，采取对应措施，减少损失。

C项正确，以家庭为单位进行必要的物资储备，能够有效提升家庭成员抵御灾害、事故等突发事件的能力，减少对自身造成的损失和影响。

D项正确，应急疏散指示可在紧急情况下，帮助人们快速有序地疏散。了解当地疏散指示和安排，可有效保障人员的生命安全。

故正确答案为 BCD。

111、本题考查中国特色社会主义理论体系。

党的二十大报告指出：我们全面加强党的领导，明确中国特色社会主义最本质的特征是中国共产党领导，中国特色社会主义制度的最大优势是中国共产党领导，中国共产党是最高政治领导力量，坚持党中央集中统一领导是最高政治原则。

故表述正确。

112、本题考查时事政治。

2023年3月30日，河北省第十四届人大常委会第二次会议决定，批准《石家庄市优化营商环境条例》，由石家庄市人大常委会公布施行。2023年5月1日，《石家庄市优化营商环境条例》施行。这是河北省设区市首部优化营商环境的地方性法规。

故表述正确。

113、本题考查公文的基本知识。

公文标题应简明扼要，但为表达不产生歧义也可以不受字数限制。如：《国务院办公厅转发国家卫生健康委、人力资源社会保障部、财政部关于改善一线医务人员工作条件切实关心医务人员身心健康若干措施的通知》。

故表述正确。

114、本题考查公文的基本知识。

公文的定稿是公文的标准稿。它是对公文的草稿或者公文的草案经过修改与讨论通过，由行政机关主管领导签发的最后的完成稿。公文的定稿作为公文的标准稿本，是人们印刷公文正本的标准法定依据。任何人未经法定程序或授权，都不能对公文的定稿进行修改。不经签发人同意，任何人不得对公文定稿的内容做任何改动。

故表述正确。

115、《党政机关公文处理工作条例》第十五条规定：“向上级机关行文，应当遵循：（一）原则上主送一个上级机关，根据需要同时抄送相关上级机关和同级机关，不抄送下级机关。”

故表述错误。

116、本题考查人文历史。

《滹沱儿女》是根据程雪莉创作的长篇纪实文学《寻找平山团》改编，讲述了抗战时期，燕赵大地由众多滹沱儿女组成的平山团浴血奋战、屡立战功的故事。

故表述正确。

117、本题考查马克思主义哲学。

规律具有客观性，是客观事物本身固有的，不以人的意志为转移。尊重客观规律是正确发挥主观能动性的基础和前提，只有符合客观规律，思想和行动才有可能实现。

故表述正确。

118、本题考查行政管理。

对于上级做出的指示，作为下级要进行执行。一般情况下，上级的指示均带有时效性，所以如果执行者对于上级的指示不了解，可以及时的和同事请教，或者及时的和领导再次沟通确认，最后准确执行领导的指示。

故表述错误。

119、本题考查刑法。

根据《刑法》第十八条第四款规定：“醉酒的人犯罪，应当负刑事责任。”盗窃罪是使用和平手段窃取财物的行为，是指以非法占有为目的，窃取公私财物数额较大，或者多次盗窃、入户盗窃、携带凶器盗窃、扒窃的行为。根据《关于办理盗窃刑事案件适用法律若干问题的解释》第一条之规定：“盗窃公私财物价值一千元至三千元以上、三万元至十万元以上、三十万元至五十万元以上的，应当分别认定为刑法第二百六十四条规定的‘数额较大’‘数额巨大’‘数额特别巨大’，各省、自治区、直辖市高级人民法院、

人民检察院可以根据本地区经济发展状况，并考虑社会治安状况，在前款规定的数额幅度内，确定本地区执行的具体数额标准，报最高人民法院、最高人民检察院批准。”甲小丁醉酒后犯罪并不影响其承担刑事责任，且小丁所偷的奶牛价值达两万元，符合盗窃罪数额较大的要求，应当承担盗窃罪的刑事责任。

故表述错误。

120、本题考查劳动法。

根据《劳动法》第七十七条第一款规定：“用人单位与劳动者发生劳动争议，当事人可以依法申请调解、仲裁、提起诉讼，也可以协商解决。”

故表述正确。

121、本题考查宪法。

根据《宪法》第五十五条第二款规定：“依照法律服兵役和参加民兵组织是中华人民共和国公民的光荣义务。”依法服兵役和参加民兵组织属于公民的义务，并非权利。

故表述错误。

122、本题考查民法典。

根据《民法典》第一千零一十八条第一款规定：“自然人享有肖像权，有权依法制作、使用、公开或者许可他人使用自己的肖像。”

故表述正确。

123、本题考查中共党史。

《党章》第七条第二款规定：“预备党员的义务同正式党员一样。预备党员的权利，除了没有表决权、选举权和被选举权以外，也同正式党员一样。”

故表述错误。

124、本题考查事业单位相关制度。

根据《事业单位人事管理条例》第二条规定：“事业单位人事管理，坚持党管干部、党管人才原则，全面准确贯彻民主、公开、竞争、择优方针。国家对事业单位工作人员实行分级分类管理。”

故表述正确。

125、本题考查人文历史。

辛亥革命于1911年10月爆发，它既有成功的一面，又有失败的一面。成功在于，它在政治上、思想上给中国人民带来了不可低估的解放作用，推翻了统治中国几千年的君主专制制度，建立起共和政体，结束君主专制制度。传播了民主共和理念，极大推动了中华民族思想解放，是近代中国比较完全意义上的民族民主革命。但被北洋军阀袁世凯夺取辛亥革命的胜利果实，袁世凯倒行逆施对外卖国，对内独裁，甚至

宣布复辟封建帝制。所以辛亥革命并未完成反帝反封建的历史任务。

故表述错误。

126、本题考查中共党史。

1949年3月，党的七届二中全会在西柏坡召开。毛泽东提出了加强作风建设的要求，即“两个务必”：要求全党同志务必继续地保持谦虚谨慎、不骄不躁的作风，务必继续地保持艰苦奋斗的作风。

1949年，党的七届二中全会召开后，毛泽东率领中共中央机关离开西柏坡，向北平出发。临行前，毛泽东对周恩来说：“今天是进京的日子，进京‘赶考’去，我们一定要考个好成绩。”

因此西柏坡既是“两个务必”的诞生地，也是“进京赶考”的出发地。

故表述正确。

127、本题考查宪法。

《中华人民共和国保守国家秘密法》第十九条规定：“国家秘密的保密期限已满的，自行解密。机关、单位应当定期审核所确定的国家秘密。对在保密期限内因保密事项范围调整不再作为国家秘密事项，或者公开后不会损害国家安全和利益，不需要继续保密的，应当及时解密；对需要延长保密期限的，应当在原保密期限届满前重新确定保密期限。提前解密或者延长保密期限的，由原定密机关、单位决定，也可以由其上级机关决定。”

大多数情况下，国家秘密解密后可以对社会完全公开，但是也不能一概而论。在个别情况下，有的信息解密后仍有可能作为工作秘密暂不对社会公开。这里需要说明的是，不要把解密等同于公开。解密是说某一信息已经不具有国家秘密属性，有可能完全公开也有可能不完全公开。对暂不能完全对社会公开的文件、资料，可作为工作秘密或内部事项，限制在一定范围内使用。如不再有内部事项的属性了，应由原确定密级的单位根据有关规定决定何时、以何种方式对社会公开。

故表述错误。

128、本题考查国情省情。

石家庄，简称“石”，旧称石门，战略位置重要，在解放战争时期，石家庄也是解放军第一个解放的大城市，因此被誉为“开国第一城”。

故表述正确。

129、本题考查人文历史。

1987年4月13日，中葡两国政府签订了《中华人民共和国政府和葡萄牙共和国政府关于澳门问题的联合声明》，宣布澳门地区（包括澳门半岛、氹仔岛和路环岛）是中国的领土，中华人民共和国将于1999年12月20日对澳门恢复行使主权。1999年12月20日0时，中葡两国政府澳门政权交接仪式在澳门文化中

心花园馆隆重举行。

1997年7月1日香港回归祖国，中华人民共和国恢复对香港行使主权，香港特别行政区正式成立。

故表述错误。

130、本题考查微观经济。

公共物品是指可以供社会成员共同享用的物品，如国防、外交、路灯、绿化等，枪支不属于公共物品。公共物品具有非竞争性和非排他性：非竞争性是指某人对公共物品的消费并不会影响别人同时消费该产品及其从中获得的效用，非排他性是指某人在消费一种公共物品时，不能排除其他人消费这一物品（不论他们是否付费），或者排除的成本很高。

公共物品的消费和生产具有自己的特点，同时给市场机制带来一个严重的问题——“搭便车”问题。“搭便车”指某个经济个体的活动使他人或社会受益，而受益者无须花费代价，即某人不进行购买而消费某物品。搭便车问题往往导致市场失灵，使市场无法达到最优配置。因此，公共物品不能通过市场配置，而是需要政府以社会管理者的身份组织和实现公共产品的供给，并对其使用进行监管。

故表述错误。

131、本题考查社会主义市场经济体制。

1992年，邓小平在视察南方谈话中指出：“社会主义的本质是解放生产力、发展生产力，消灭剥削、消除两极分化，最终达到共同富裕。”1986年8月，邓小平在视察天津时的谈话中指出：“我的一贯主张是，让一部分人、一部分地区先富起来，大原则是共同富裕。一部分地区发展快一点，带动大部分地区，这是加速发展、达到共同富裕的捷径。”

2021年，中央财经委员会第十次会议明确界定了共同富裕的标准：“共同富裕是全体人民的富裕，是人民群众物质生活和精神生活都富裕，不是少数人的富裕，也不是整齐划一的平均主义，要分阶段促进共同富裕。”

故表述错误。

132、本题考查马克思主义政治经济学。

纸币是由国家或地区发行的强制使用的货币符号。纸币的制作成本低，更易于保管、携带和运输，避免了铸币在流通中的磨损。纸币是当今世界各国普遍使用的货币形式，而世界上最早出现的纸币，是中国北宋时期四川地区的“交子”。

故表述正确。

133、本题考查宏观经济。

恩格尔系数是食品支出总额占个人消费支出总额的比重，是表示生活水平高低的一个指标。其计算公

食品支出金额

式为：恩格尔系数 = $\frac{\text{食品支出金额}}{\text{总支出金额}} \times 100\%$ 。恩格尔系数越大，生活水平越低，故恩格尔系数与生活水平成反比。

根据联合国粮农组织提出的标准，恩格尔系数在 59% 以上为贫困；50%~59% 为温饱；40%~50% 为小康；30%~40% 为富裕；低于 30% 为最富裕。

故表述错误。

134、本题考查宏观经济。

人民币相对美元升值，即人民币的购买力增强，等量人民币可以兑换更多的美元，意味着在同等条件下，中国公民可以购买更多的外国产品和服务，因此有利于中国公民出国旅游。

故表述正确。

135、本题考查马克思主义政治经济学。

价值是凝结在商品中的无差别的人类劳动，由生产该商品的社会必要劳动时间决定。如果凝结在同一商品中的社会必要劳动时间相等，那么两者价值相等。

商品价格是商品价值的货币表现，价格围绕价值上下波动，并受多种因素的影响。之所以该种商品在高档酒店的售价更高，可能因为高档酒店可以提供更好的环境和服务。

故表述错误。

136、本题考查宪法。

根据我国《宪法》第十一条第二款规定：“国家保护个体经济、私营经济等非公有制经济的合法的权利和利益。国家鼓励、支持和引导非公有制经济的发展，并对非公有制经济依法实行监督和管理。”

故表述正确。

137、本题考查人文历史。

“对酒当歌，人生几何？”出自东汉曹操《短歌行》，意为：对着美酒，伴随着歌舞，人生时间有限，是要及时地建功立业。《将进酒》是唐代大诗人李白沿用乐府古题创作的七言歌行。

故表述错误。

138、本题考查人文历史。

陆上丝绸之路起源于西汉汉武帝派张骞出使西域开辟的以首都长安（今西安）为起点，经甘肃、新疆，到中亚、西亚，并连接地中海各国的陆上通道。“丝绸之路”是人类历史上最早把古代中国文化、印度文化、波斯文化、阿拉伯文化和古希腊、古罗马文化连接起来的国际陆路大通道。丝绸之路大大促进了沿线国家的文化和经济交流，为世界文明的进步和发展做出了巨大贡献。

故表述正确。

139、本题考查人文历史。

“杏林”是中医学界的代称，典出三国时期闽籍道医董奉。相传董奉为人治病，不取报酬，但求患者于病愈后在其宅旁种杏一株，日久杏树成林，后世遂以“杏林春暖”、“誉满杏林”等来称颂医家的高尚品质和精良医术。

“杏坛”用来指代教育界。“杏坛”实际是指“孔子讲学的地方”，现在多指教书育人的地方。

故表述错误。

140、本题考查计算机基础知识。

输入设备是指向计算机输入数据和信息的设备，是用户和计算机系统之间进行信息交换的主要装置之一，包括键盘、鼠标、摄像头、扫描仪、光笔、手写输入板、游戏杆、语音输入装置等。

输出设备是计算机硬件系统的终端设备，用于接收计算机数据的输出显示、打印、声音、控制外围设备操作等，也是把各种计算结果数据或信息以数字、字符、图像、声音等形式表现出来。常见的输出设备有显示器、打印机、绘图仪、影像输出系统、语音输出系统、磁记录设备等。

因此，触摸屏属于输入设备，它可以通过手指触摸屏幕来输入信息。

故表述错误。