

2022 年 4 月 9 日陕西事业单位 A 类考试
《职业能力倾向测试》试题

公考通网校

www.chinaexam.org



公考通 APP



微信公众平台

2022年4月9日陕西事业单位A类考试《职业能力倾向测试》试题

一、常识判断。根据题目要求，在四个选项中选出一个最恰当的答案。

1、关于我国立法体制。下列说法错误的是（ ）。

- A、全国人大及其常委会有权力制定基本法律
- B、全国人大常委会无权撤销国务院制定的不合法的行政法规
- C、设区的市的人大及其常委会有权依照法律规定制定地方性法规
- D、在国务院公报或者部门公报上刊登的部门规章文本是标准文本

二、言语理解与表达。本部分包括表达与理解两方面的内容。请根据题目要求，在四个选项中选出一个最恰当的答案。

2、从中国特色的农事节气，到大道自然，天人合一的生态伦理；从各具特色的宅院村落，到_____的农业景观；从乡土气息的节庆活动，到_____的民间艺术；从耕读传家、父慈子孝的祖传家训，到邻里守望、诚信重礼的乡风民俗，都是中华文化的鲜明标签，_____着中华民族的勤劳智慧和精神追求。

依次填入画横线部分最恰当的一项是（ ）。

- A、丰富多彩 巧夺天工 标志
- B、百花齐放 洋洋大观 表现
- C、洋洋大观 百花齐放 显示
- D、巧夺天工 丰富多彩 彰显

3、十四年前，北京奥运会吸引全球无数观众_____体育的精彩；如今，北京作为“双奥之城”再次吸引着全世界的目光。当五星红旗与冰雪五环_____，人们完全有理由相信，北京冬奥盛会是_____发展的一个时代印记，是我国重要历史节点的重大标志性活动，将极大振奋民族精神，增强我们实现中华民族伟大复兴的信心。

依次填入画横线部分最恰当的一项是（ ）。

- A、体会 相映成趣 一日千里
- B、领略 交相辉映 日新月异
- C、明了 相得益彰 白云苍狗
- D、体验 妙趣横生 夜以继日

4、办好“小微”实事，需要精准对接群众需求。对口援藏工作历经多年，一些重大基础设施建设、重大项目工程基本完工，广大群众已经摆脱贫困。面向未来，应当更加注重那些容易被忽略的民生工作。比如，青稞是藏族群众的主要食粮，把青稞磨成青稞面离不开专用设备，但有的地方因各种原因，加工青稞多有不便。南京援藏工作队了解相关情况后，把建设青稞小磨坊作为一项重要工作，积极为村小组购置磨面设备。群众点赞，

援助资金花在了刀刃上。这也给对口支援工作带来启示，切实抓住民生实事，不因事小而不为、把事情办实办到位，才能赢得群众的真心认可。

这段文字意在说明（ ）。

- A、办好“小微”实事，要关注重大基础设施建设
- B、办好“小微”实事，要面向未来
- C、办好“小微”实事，应当更加注重那些容易被忽略的民生工作
- D、如何建设青稞小磨坊

5、我们这个时代，因为知识的普及和资讯的发达，越来越多的人能够毫无门槛地接触到各种诘屈聱牙的哲学理论和莫测高深的超级概念。但是，如果人们非但没有因此养成谦卑的思想习惯，学会鞭辟入里的分析，反而借此赢得了智识的骄矜，随心所欲地滥用这些“危险的语句”，那将不只是对哲学的践踏，更会戕害公共讨论的品质和日常生活的常识感。

这段文字意在说明（ ）。

- A、知识的普及引发智者的骄矜
- B、我们要远离“危险的语句”
- C、我们要有一种智者的审慎
- D、保持对生活的常识感很重要

6、在距离荷兰阿姆斯特丹中央火车站不远的运河边，有一座铜绿色的建筑格外引人注目，从很远的地方就能看到建筑外形酷似圆弧状船头——仿佛一艘巨轮在大海上破浪前进，吸引着来自世界各地的游客“上船”开启“科学之旅”。这就是由意大利杰出建筑师伦佐·皮亚诺（Renzo Piano）设计的荷兰阿姆斯特丹尼莫科学博物馆，平时也被荷兰人亲切地称为NEMO。这艘“科普之舟”是荷兰国家级的科学中心，年接待观众约50万人次，而阿姆斯特丹常住人口仅有约100万，流动人口约50万，足以可见NEMO深受欢迎。NEMO秉持绿色建筑设计理念，充分考虑了建筑与环境的和谐与融合，因地制宜地根据场馆周边的地形风貌，采用独特的景观元素吸引观众前来，独特的设计感使其历经沧桑仍然焕发着勃勃生机。

关于尼莫科学博物馆，这段文字没有提及（ ）。

- A、地理位置
- B、建造过程
- C、艺术特点
- D、观众数量

7、“双减”新政引发教培行业大变局，但是细观“双减”前后中央和地方的一系列相关动作，就会发现此次教育改革之非比寻常。比如上海、北京等地率先推行大学区改革，在中考招生中大幅扩大分配到校名额，有力遏制学区房价格非理性上涨，逐步推进房产与教育脱钩。又比如上海、北京和深圳纷纷推出教师全面轮岗制

度，优质教师将通过有序的轮岗制度进行规范化流动，打破“名校壁垒”和“学区壁垒”。事实上，此次“双减”新政发出了教育改革进一步深化的强烈信号：教育改革不再是小修小补的局部性改革，而是具有政策组合拳攻势的系统性改革。

这段文字意在说明（ ）。

- A、“双减”的含义
- B、教育改革是系统性改革
- C、学区改革方式
- D、平衡好学段之间的衔接与独立性的关系

8、“国际化”是中药行业领军者以岭药业发展的重要战略之一，中医药走向世界的重点难点是临床疗效和安全性难以取得国际认可。为了突破中医药走出国门的“瓶颈”，以岭药业与英国卡迪夫大学、荷兰莱顿大学、哈佛大学医学心脏研究中心等多家国际医学科研机构开展了广泛合作，对通络方药展开研究，并且取得了大量科研成果。

这段文字接下来最可能讲的是（ ）。

- A、中医药的重要价值
- B、以岭药业的发展战略
- C、以岭药业与国际接轨的中药现代研究路径
- D、中医与西医的主要区别

9、党的十八大以来，全民医疗保障制度改革持续推进，在破解看病难、看病贵问题上取得了突破性进展。2020年2月印发的《中共中央 国务院关于深化医疗保障制度改革的意见》提出，探索罕见病用药保障机制。高值罕见病用药入医保，体现了医保在尽力而为、量力而行的前提下，尽最大努力补齐药品保障短板，也从一个侧面反映了我国医保制度正沿着精细化轨道不断前行。当然，高值罕见病用药大幅降价进入医保，背靠的是我国14亿多人口庞大的医疗健康市场需求，谈判桌前一次次砍价，得益于以销量换低价的底气。不少医药厂商正是看中这一点，才会“甘降身价”。未来，可以期待更多高值药品进入医保目录。

文中“这一点”指的是（ ）。

- A、高值罕见病用药大幅降价进入医保
- B、我国医保制度正沿着精细化轨道不断前行
- C、我国14亿多人口庞大的医疗健康市场需求
- D、更多高值药品有望进入医保目录

10、互联网技术发展到了今天，理论上来说是可以做到“永不宕机”的，但事实上，宕机事故看起来无法避免。随着“国民级应用”增多，大家对技术的依赖程度越来越高，面临的风险比以往任何时候都多。宕机影响的不仅是内部用户，连带还会影响到客户和合作伙伴的收入、信誉和生产力和各个方面。

_____，因此它也被称为系统中的“黑天鹅”。当前大型互联网系统架构日趋复杂，稳定性风险也在升高，系统中一定会有一些“黑天鹅”潜伏着，只是还没被发现。然而，墨菲定律告诉我们“该出错的终究会出错”。

填入文中横线处最恰当的一项是（ ）。

- A、宕机事故不可避免
- B、宕机事故不可预测
- C、宕机事故影响重大
- D、宕机事故随时发生

11、①2021年，我国货币政策体现了灵活精准、合理适度的要求，前瞻性、稳定性、针对性、有效性、自主性进一步提升

②中国人民银行发布的2021年第四季度中国货币政策执行报告显示

③主要金融指标在2020年高基数基础上继续保持有力增长，金融对实体经济支持力度稳固

④报告提出，下一阶段，稳健的货币政策要灵活适度，加大跨周期调节力度

⑤发挥好货币政策工具的总量和结构双重功能，注重充分发力、精准发力、靠前发力

⑥既不搞“大水漫灌”，又满足实体经济合理有效融资需求，着力加大对重点领域和薄弱环节的金融支持，实现总量稳、结构优的较好组合

将以上六个句子重新排序，语序正确的是（ ）。

- A、②①③④⑤⑥
- B、③①②④⑥⑤
- C、④⑤⑥③②①
- D、②③①④⑥⑤

12、①位于新疆准噶尔盆地东部的卡山保护区，面积近1.5万平方公里，成立于1982年，是我国西北最重要的荒漠生态系统与荒漠有蹄类野生动物保护区，这里不仅是蒙古野驴的故乡，也是中国野马人工繁育复壮后最重要的野放地

②值得一提的是，该保护区是我国现存蒙古野驴种群数量最大、分布最集中的地区，全国80%以上的蒙古野驴分布于此，在我国蒙古野驴的保护方面具有举足轻重的地位和作用

③其实画面里奔跑的不是马，而是生活在新疆北部准噶尔盆地卡拉麦里山有蹄类野生动物自然保护区的蒙古野驴

④蒙古野驴体长200厘米—220厘米，肩高126厘米—130厘米，体重200千克—260千克。体型比马小，比家驴要大一些

⑤它是亚洲野驴野生种群数量最大的亚种，国家一级重点保护野生动物，《世界自然保护联盟》濒危物种红色名录近危物种。作为典型的荒漠有蹄类动物，目前仅分布在蒙古国南部戈壁地区，我国内蒙古、甘肃和新疆的局部区域

⑥北京冬奥会开幕式，二十四节气倒计时惊艳亮相，不知你是否注意到其中冬至画面里万“马”奔腾的景象

将以上六个句子重新排序，语序正确的是（ ）。

- A、⑥③⑤④②①
- B、⑥②⑤④①③
- C、⑥③④⑤①②
- D、⑥②④⑤③①

13、①此书的成书背景在疫病横行、百姓大量死亡的东汉，积累了许多治疗外感病的宝贵经验，开创了辨证论治的先河，对于“疫病”的治疗影响深远

②此外还融合了大青龙汤、橘积姜汤、茯苓杏仁甘草汤等方意，这些处方均来自张仲景所著《伤寒杂病论》

③针对新冠肺炎的病机特点，共奏解表透邪、宣肺止咳、清热化湿、辟秽排毒之功效

④清肺排毒汤将这些经方重新融合并创新

⑤新型冠状病毒肺炎诊疗方案推荐的基础方剂即清肺排毒汤

⑥该方由麻杏石甘汤、射干麻黄汤、小柴胡汤、五苓散合方去人参、大枣、公宿五味子，增山药、枳实、陈皮、藿香而成

将以上六个句子重新排序，语序正确的是（ ）。

- A、④②①③⑥⑤
- B、⑥②③⑤①④
- C、⑤⑥②①④③
- D、⑤⑥④②③①

三、数量关系。在这部分试题中，每道题呈现一段表述数字关系的文字，要求你迅速、准确地计算出答案。

14、照相馆老板李先生采购了一批相纸用于打印，如果每天使用 150 张，会比原计划早一天用完；如果每天使用 100 张，将比原计划晚一天用完。那么李先生采购了多少张相纸？原计划用多少天？（ ）

- A、300 张，4 天
- B、600 张，5 天
- C、900 张，9 天
- D、1200 张，10 天

15、某学校要买 15 个保温瓶和 30 个茶杯，已知 5 个保温瓶和 10 个茶杯共 90 元，每个保温瓶的价格是茶杯的 4 倍。恰逢五一期间保温瓶 8 折优惠，茶杯 5 折优惠，学校立即购买了上述产品。问现在比按原价购买节约了多少钱？（ ）

- A、80 元
- B、85 元
- C、81 元
- D、90 元

16、三箱苹果重 45 公斤，一箱梨是一箱苹果重量的 1.2 倍还多 2 公斤。问，买 25 箱苹果和 40 箱梨，用一辆载重量为 1 吨的小货车运回，至少需要运几次？（ ）

- A、1 次
- B、2 次
- C、3 次
- D、4 次

17、一列快车和一列慢车同时从甲乙两地相对开出，出发后 4 小时相遇。已知快车的速度比慢车快 25 公里/小时，两地相距 620 公里。问相遇时快车和慢车各行驶了多少公里？（ ）

- A、380，240
- B、350，270
- C、320，300
- D、360，260

18、在周长为 600 米的环形跑道的同一点，甲乙两人分别以 6 米/秒和 2 米/秒的速度同时同向出发，沿着跑道奔跑。甲每次追上乙都减速 1 米/秒，直至他们速度相同。问，在他们出发 30 分钟后，甲和乙以相同的速度跑了多少米？（ ）

- A、3600
- B、1800
- C、1100
- D、1000

19、小贾和小李在某 400 米圆形冰场滑冰，小贾从 A 点出发顺时针以 6 米/秒的速度滑行，小李从 A 点对应直径的另一端点 B 出发逆时针以 4 米/秒的速度滑行。问 10 分钟内他们会相遇几次？（ ）

- A、15
- B、16
- C、17

D、14

20、大学生张明同时选修了英语和法语两门外语课程，某日遇到两门课上课时间相同，很难取舍。于是他找来3颗完全相同且均匀的骰子同时掷出，如果三颗骰子的点数全部相同或全部不同，就去上英语课。那么他去上法语课的概率是（ ）。

A、 $\frac{1}{2}$

B、 $\frac{5}{12}$

C、 $\frac{5}{9}$

D、 $\frac{1}{3}$

21、某冰壶制造公司在A、B、C、D四个国家投资建设了生产工厂，其中D国工厂的月产量最高，为B国工厂的2倍，A国工厂的月产量是B国工厂的 $\frac{1}{2}$ ，C国工厂的月产量为A国与B国工厂之和。A、B、C、D四国工厂的产品合格率分别为95%、96%、97%、98%。公司质量管理部门在某月生产的所有冰壶中随机抽取了1件，发现为不合格产品，该壶由C国工厂制造的概率为（ ）。

A、20%

B、25%

C、30%

D、35%

22、工厂生产某产品，如按正常计划生产，每天生产50个，则在4月底完工；如每天生产60个，则在4月12日完工；如每天生产90个，会再提前25天。那么原计划完工时间是（ ）。

A、4月24日

B、4月25日

C、4月26日

D、4月27日

23、2021年底某企业组织举办年会活动，该企业共有220名员工，由于部分员工需要在工作岗位值班，实际参加年会人数不足180人。办公室安排乘车时5人每车多2人，晚宴时8人每桌空余一个座位，分组活动7人每组多6人。问，在岗值班人数占员工总数的大约多少？（ ）

A、24%

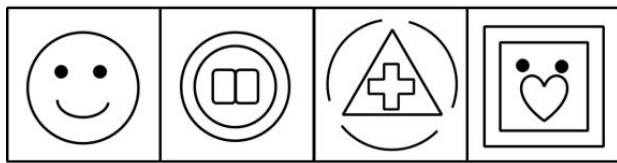
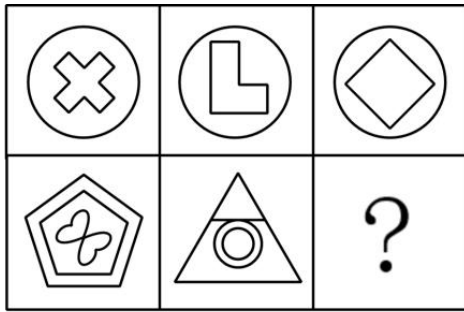
B、25%

C、26%

D、27%

四、判断推理。本部分包括图形推理、定义判断、类比推理和逻辑判断四种类型的试题，在四个选项中选出一个最恰当的答案。

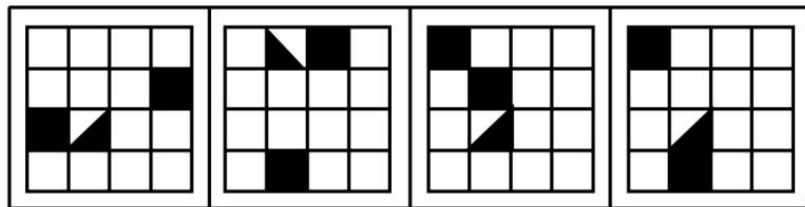
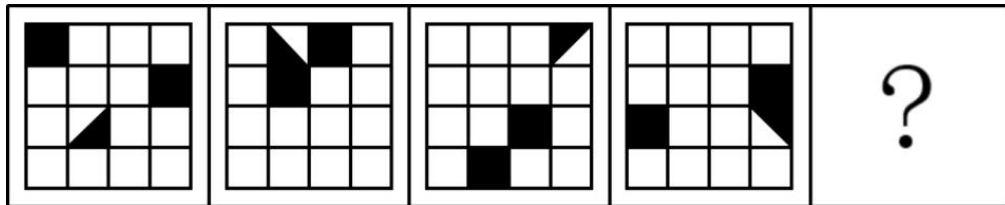
24、从所给的四个选项中。选择最合适的一个填入问号处，使之呈现一定的规律性（ ）。



A B C D

- A、A
- B、B
- C、C
- D、D

25、从所给的四个选项中，选择最合适的一个填入问号处，使之呈现一定的规律性（ ）。



A B C D

- A、A
- B、B
- C、C
- D、D

26、从所给的四个选项中，选择最合适的一个填入问号处，使之呈现一定的规律性（ ）。

2 0 7 4	2 0 6 5	2 0 5 6	1 6 8 5	1 6 9 6	?
---------	---------	---------	---------	---------	---

2 5 1 8	1 9 0 0	1 6 9 7	2 0 0 1
---------	---------	---------	---------

A

B

C

D

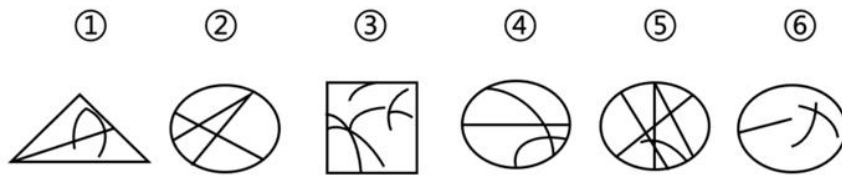
A、A

B、B

C、C

D、D

27、把下面的六个图形分为两类，使每一类图形都有各自的共同特征或规律，分类正确的一项是（ ）。



A、①③④，②⑤⑥

B、①④⑥，②③⑤

C、①②⑤，③④⑥

D、①②⑥，③④⑤

28、把下面的六个图形分为两类，使每一类图形都有各自的共同特征或规律，分类正确的一项是（ ）。



A、①②⑤，③④⑥

B、①③④，②⑤⑥

C、①②⑥，③④⑤

D、①②③，④⑤⑥

29、碳中和是指企业、团体或个人测算在一定时间内直接或间接产生的温室气体排放总量，通过植树造林、节能减排等形式，以抵消自身产生的二氧化碳排放量，实现二氧化碳“零排放”。

根据上述定义，下列不属于碳中和范畴的是（ ）。

A、某城市计划在其周边建设总面积不低于 1000 亩的“碳中和”林

B、某市开始实施垃圾分类调节补偿机制，鼓励居民分类投放垃圾，市民可以通过投放日常产生的可回收垃圾抵消碳中和排放量，还能获得收益

C、某运输公司将其所有燃油车辆更换为电动车

D、某运输公司准备通过压缩业务量的方式降低其未来碳排放总量

30、无接触服务是指服务部门在向客户提供服务时，保持没有面对面接触的机会。

根据上述定义，下列服务活动中属于无接触服务形式或范畴的是（ ）。

A、小王豪掷千金，将某旅游景点的某一天买断，届时只有他和旅游景区派遣的导游小张两个人乘坐景区观光游览车进行游玩

B、小王在某 5A 级景区门口的 VR 体验店，通过 VR 设备对整个景区进行虚拟游览

C、受新冠疫情影响，被封控小区业主购买的生活必需品，由商家送到小区门口，再由志愿者或物业管理人员转送给业主的物资采购活动

D、为避免用餐高峰和更多人接触而增加疫情传播风险，小王在某饭店订餐后，带着自己的爱犬去取餐，在距离该餐厅不远的地方，电话告诉餐厅服务员，叫服务员把食物打包好在门口等他的爱犬，由小王指挥爱犬过去叼过来

31、内卷化，网络流行词，指同行间竞相付出更多努力以争夺有限资源，从而导致个体“收益努力比”下降的现象。可以看作是努力的“通货膨胀”，也指一种社会或文化模式在某一发展阶段达到一种确定的形式后，便停滞不前或无法转化为另一种高级模型的现象。

根据上述定义，下列不属于内卷化现象的是（ ）。

A、在争取冬奥会参加资格的过程中，某运动员和教练组在全面科学分析研判后自动加压，一方面培训量较之前明显增加，另一方面出国参赛数量也显著增加，最终顺利获得冬奥会参赛资格

B、多数家长为自己的孩子不输在起跑线上，在孩子幼儿园阶段就给孩子报名参加音乐、美术、思维、英语等课程，使得幼小的孩子每天的课程安排比初高中毕业班的学生还紧张

C、某大学老师规定，期末课程论文字数 3000-5000 字之间，但大多数学生为了获得好的成绩，都将该课程论文撰写到 8000-10000 字以上，但该课程论文优、良、中、差的等级比例是不变的

D、被誉为“高考工厂”的某高中，为提高高考名校升学率，要求学生只要学不死，就往死里学，为学生开设 24 小时通宵自习室，且要求各任课老师 24 小时轮流不间断在教室为学生现场指导

32、网红经济是以年轻貌美的时尚达人为形象代表，以红人的品味和眼光为主导，进行选款和视觉推广，在社交媒体上聚集人气，依托庞大的粉丝群体进行定向营销，从而将粉丝转化为购买力的一个过程。

根据上述定义，下列属于网红经济范畴的是（ ）。

A、数年前凤姐罗玉凤通过在网上发布一些夸张的言论和不切实际的想法，迅速蹿红，使自己成为网络知名度很高的网红

B、小王通过搞怪短视频拍摄，短短半年就在某视频平台上获得数十万粉丝，进而提升了自己的知名度，使自己成为一名网红

C、毕业生小李通过在网上发布自己的求职信息，被某公司发现，并成功受聘于该公司

D、某网络达人通过自己的视频账号发布关于家乡美食与旅游景点的短视频，使得其众多粉丝对其分享的家乡美食和家乡旅游十分感兴趣，进而促使其网上店铺中家乡特产大卖，同时也吸引了更多人到其家乡旅游观光

33、绿色消费是指以节约资源和保护环境为特征的消费行为，主要表现为崇尚勤俭节约，减少损失浪费，选择高效、环保的产品和服务，降低消费过程中的资源消耗和污染排放。

根据上述定义，下列属于绿色消费范畴的是（ ）。

A、为了响应绿色消费，小王坚持吃绿色蔬菜如菠菜、青菜等

B、为倡导消费者在消费时选择未被污染的消费品或有助于公众健康的绿色产品，日本大力发展深海远洋捕捞产业，大量捕杀野生无污染鲸鱼供国民食用

C、为追求高品质绿色生活，小王通过安装超级空气净化器，将室内不新鲜的空气吸收排放到户外，同时将户外新鲜空气循环至室内

D、小王在购买物品时，为响应绿色消费，经常采购大量散装的物品，以减少在包装上面的浪费

34、行政强制执行是指特定行政机关采取强制手段保障法律、法规和行政决定得到贯彻落实的一种执法行为。根据《行政强制法》规定，行政强制执行的方式有：（一）加处罚款或者滞纳金；（二）划拨存款、汇款；（三）拍卖或者依法处置查封、扣押的场所、设施或者财物；（四）排除妨碍，恢复原状；（五）代履行等。

根据上述定义，下列事例中属于行政强制执行行为的是（ ）。

A、某市市场监督管理局在排查时发现一药品生产工厂存在生产假药的行为，立即吊销该厂营业执照

B、张某被处罚款超过三十日未缴纳，市场监督管理局催告当事人仍不履行，依法从其银行账户扣款并收取滞纳金

C、某店铺未经许可在开业期间燃放烟花，市场监督管理局接到举报后对该店处以 5000 元罚款

D、居民拒不拆除小区内搭建的违建房屋，某地居民委员会进行了强制拆除

35、工资薪金所得是指个人因任职或受雇而取得的工资、薪金、奖金、年终加薪、劳动分红、津贴、补贴以及与任职或受雇有关的其他所得。

根据上述定义，下列收入属于工资薪金所得的是（ ）。

- A、小李是某销售公司的职工，因其完成了季度销售目标，老板奖励他 50000 元
- B、小王名作家，他将自己完稿的作品交给出版社出版，出版社按照图书的销售额支付给小王相应的稿酬
- C、小张是个配音演员，周末接受小陈邀请帮忙给其店铺的广告进行配音，配音结束后，小陈给予小张 500 元报酬

D、小赵将自己的文字作品手稿原件公开拍卖，取得了 10 万元收入

36、双趋冲突是指两种或两种以上目标同时为人所吸引，而人只能选择其中一种目标时所产生的心理冲突。根据上述定义，下列情境中不属于双趋冲突的是（ ）。

- A、小红想吃冰激凌，但是想到吃冰激凌容易发胖，为此感到很烦心
- B、刘兵收到了两份自己都很满意的工作邀请，拒绝哪一个都十分不舍
- C、小明既想参选班长为同学们服务，又想一心一意学习
- D、小梅精心规划了两条暑期旅游路线，但始终没有做出最终决定

37、狭义教育是指专门通过教育机构进行的有目的、有计划、有组织的教育过程。即教育者根据一定的社会的需要与可能，根据受教育者身心发展的规律，在受教育者积极参与下，对受教育者施以有目的、有计划、有组织的影响，使其成为一定社会所需要的人的一种社会实践活动。

根据上述定义，下列属于狭义教育的是（ ）。

- A、小明的父亲经常提醒小明要及时将房间里的垃圾扔掉，养成好习惯
- B、小张的数学成绩一直不好，暑假期间，小张的父母请求小张的堂姐帮忙讲解数学题
- C、小王是一名中学生，他的学校经常根据学生的模拟考成绩及时调整教师的授课计划
- D、小李十分喜欢画画，她的妈妈经常鼓励她将来成为一名画家

38、流行病学调查简称为“流调”是疫情防控工作中的关键环节。“流调”工作者通过多种方式依法合规地广泛收集并归纳整理个体的个人信息、健康状况、旅居史、活动轨迹等信息，从而厘清传播链、锁定密切接触者，及时采取隔离措施。

根据上述定义，下列事例中不属于“流调”工作内容的是（ ）。

- ①面对面询问阳性病例小军在发病前后与他人的接触情况、旅居史、活动轨迹等信息
- ②通过短信的方式告知小兰已被列入密切接触者名单，需点击短信内链接并支付隔离住宿费
- ③通过电话询问小明 14 天内的体温、健康状况，以及是否存在乘坐公共交通工具、外出就餐等情况
- ④获取并公开发布密切接触者小红的联系方式、社交软件账号、家庭住址、行程轨迹等信息

- A、①②
- B、②③
- C、②④
- D、③④

- 39、竹子：君子
- A、西瓜：好吃
 - B、菊花：隐士
 - C、幽默：笑话
 - D、儿童：天真
- 40、杂交水稻：袁隆平
- A、金锁记：林徽因
 - B、曹七巧：鲁迅
 - C、神州十三号：叶光富
 - D、中国眼：容易
- 41、壬：癸：天干
- A、坎：巽：八卦
 - B、寅：卯：地支
 - C、阴：阳：太极
 - D、诗：礼：四书
- 42、倭猿：长臂猿：大猩猩
- A、萨克斯：长号：巴乌
 - B、猫头鹰：斑鸠：鸭嘴兽
 - C、豆瓣酱：橘子：番茄
 - D、送别诗：五言：七言
- 43、交通费：住宿费：伙食费
- A、桌子：椅子：凳子
 - B、灯笼：剪纸：窗花
 - C、羊毛衫：夹克：外套
 - D、香蕉：苹果：梨
- 44、慕课：大规模：开放
- A、教学：讲授：演示
 - B、虚拟仿真：图灵：可视化
 - C、教育技术：眼镜：电视
 - D、微电影：时代性：精炼
- 45、教室：学校：学习

- A、士兵：军队：保护
- B、衣架：商场：消费
- C、街道：城市：观赏
- D、鲜花：花园：采摘

46、光源：自然光源：人造光源

- A、国粹：戏曲：京剧
- B、卫星：雷达：遥感
- C、水果：糖果：果汁
- D、琥珀：金珀：蓝珀

47、舒庆春：老舍：作家：《骆驼祥子》

- A、沈德鸿：茅盾：作家：《春蚕》
- B、贝多芬：乐圣：音乐家：《费加罗的婚礼》
- C、黄朴存：黄宾虹：诗人：《峨眉龙门峡》
- D、李尧棠：巴金：作家：《生活的艺术》

48、（ ）对于“羽扇纶巾，谈笑间，檣櫓灰飞烟灭”相当于 对偶 对于（ ）。

- A、比喻 “孤帆远影碧空尽，唯见长江天际流”
- B、借代 “疏影横斜水清浅，暗香浮动月黄昏”
- C、引用 “桃花潭水深千尺，不及汪伦送我情”
- D、拟人 “不知细叶谁裁出，二月春风似剪刀”

49、相比于其他地区，新疆地区由于社会稳定状况欠佳和生活条件艰苦等多种原因，大学生和学生家长对参加实习支教工作的意愿呈逐年下降趋势。学生逐渐失去参加实习支教工作的积极性和主动性，造成实习支教效果不甚理想。针对这一问题，教育行政部门应协同其他部门共同制定行之有效的激励措施激发学生参加实习支教工作的积极性和主动性。

以下哪项如果为真，最能支持上述论证？（ ）

- A、学生因为新疆太偏远而不愿意去新疆支教
- B、新疆的实习支教工作机制尚需进一步完善
- C、大学生对参加实习支教工作的意愿逐年上升
- D、学生参加实习支教工作的积极性很高

50、与太阳系宜居带的其他行星相比，活跃的地球内部动力过程造就了地表观测到的板块俯冲作用、火山喷发以及频发的地震活动。

以下哪项如果为真，最能支持上述论断？（ ）

A、由于地球内部活跃的动力过程，为地表生命提供了生存所需的资源能源，通过地球内部动力过程，深部碳-氢-氧-硫元素与表层及空间的物质循环对地球宜居性具有决定性的影响

B、地球内部、表层与相关的空间环境是相互关联的整体，比如超大陆聚合与雪球地球事件、超级地幔柱与生物灭绝等事件高度相关

C、地球之所以演化成今天生命宜居状态，与地球深部动力过程对碳-氢-氧-硫循环的驱动密切相关。研究发现，地球内部是一个巨大的碳库和水库

D、从地球生命的多样性，我们可以推测宇宙生命的复杂性，比如地球陆地上的生命绝大多数需要空气、阳光和淡水

51、近几年来，公务员、事业编入职考试持续升温。与之相应，各种各样的公考培训班应运而生，成为考公一族的必备之选。大学毕业的小张也打算参加事业编入职考试，所以，小张一定得参加公考培训班。

以下哪项如果为真，最能削弱上述论证？（ ）

- A、如果参加公考培训班，就可以通过事业编入职考试
- B、只有参加公考培训班，才可以通过事业编入职考试
- C、小李参加了公考培训班，但没有通过事业编入职考试
- D、如果不参加公考培训班，就不能通过事业编入职考试

52、在某次知识竞赛中，老师给出的题目是：“已知‘松树柳树白杨树’的意思是‘今天全校放假’，‘柳树桃树银杏树’的意思是‘全校明天开学’，‘松树槐树苹果树’的意思是‘今天我们班补课’，那么‘白杨树’的意思是什么？”

以下哪位同学的回答是正确的？（ ）

- A、小李：明天
- B、小王：全校
- C、小张：今天
- D、小赵：放假

53、甲、乙、丙、丁四位同学均参加了学校的考试，每位同学得分不同。当询问他们的分数时，甲同学说：“丁的分数比我高”，乙同学说：“丙的分数比我低”，丙同学说：“我的分数比甲低”，丁同学说：“有人比我高，有人比我低”。其中，只有丙同学说的是假话。

以下哪项如果为真，最能支持上述结论？（ ）

- A、丁同学的分数比乙同学高
- B、丙同学的分数比丁同学低
- C、乙同学的分数比丁同学低
- D、甲同学的分数最低

54、研究发现父母的过度保护行为往往意味着父母与子女之间关系紧张，会导致子女产生焦虑等消极情绪，从而影响子女的睡眠。父母与子女关系紧张，还会使子女刻意隐瞒睡眠障碍问题，不敢向父母寻求帮助，容易加重睡眠障碍。有研究表明儿童时期父母严厉与惩罚的教养方式是失眠症患者患病的主要原因，而情感温暖意味着父母与子女关系融洽，在关系和谐的家庭环境中，子女更易放松自己，情绪积极向上，拥有较好的睡眠。

以下哪项如果为真，最能支持上述论证？（ ）

- A、积极的教养方式有利于孩子的睡眠，消极的教养方式不利于孩子睡眠
- B、孩子的睡眠糟糕则意味着父母的教养方式是消极的
- C、成年期的睡眠障碍主要是因为幼年时期父母严厉的教养导致的
- D、积极的教养方式能使父母与孩子的关系更融洽，孩子从而拥有良好的睡眠

55、良好的饮食干预可加强患儿的营养供给。研究人员曾对 20 名儿童进行研究，他们均因饮食不规律而患上营养供给不良。研究人员对患儿进行周期性护理，采取饮食干预措施，30 天以后 18 名患儿营养供给良好，2 名患儿相关指标显著好转。

以下哪项如果为真，最能削弱研究人员的结论（ ）。

- A、20 名患儿中治愈的 18 名都是女孩，而对男孩的干预效果要迟缓一些
- B、患儿每天运动 1 小时可以有效调节营养吸收，调节了患儿的营养供给
- C、该实验是在 A 省进行的，无法确定因地区差异而有差别的结论
- D、家庭贫困的患儿比家庭富裕的患儿更难治愈

56、为了去除脸上的痘痘，李女士参加了美容班，购买了花儿祛痘霜，但经过一个季度的使用疗程，她脸上的痘痘几乎没有变化，由此可见花儿祛痘霜是完全无效的。

以下哪项如果为真，最能削弱上述结论（ ）。

- A、花儿祛痘霜获得了国家祛痘产品专利
- B、花儿祛痘霜是奢侈品，价格昂贵
- C、花儿祛痘霜是著名企业投资生产的，质量是信得过的
- D、如果不使用花儿祛痘霜，李女士脸上的痘痘会更多

57、人类男女大脑存在大小差异，关于人类男性和女性的大脑大小差异，以及形成这一区别的具体机制仍旧不得而知。性别差异主要体现在两个方面，一是遗传物质，二是性激素。科学家发现，与遗传信息相比雄性激素可能是造成大脑性别差异的主要原因。

以下哪项如果为真，最能支持上述结论？（ ）

- A、来自于雌性和雄性细胞系的类器官遗传物质对性激素的响应基本一致
- B、雄性激素可促进神经元细胞增殖，并促使兴奋性神经元数目增加
- C、男性和女性在自闭症、神经分裂症等脑部疾病的易感性方面有所区别

D、男性和女性在大脑结构和功能上有差异，其形态学和行为学指标均有所不同

58、疼痛灾难化，广义上被定义为经历实际或预期的疼痛体验时，表现出的夸大的消极心理定势，急慢性疼痛皆可见。并且，它被认为是参与调节对疼痛行为反应的显著心理因素。有关研究表明，疼痛灾难化会导致诸多负面影响，如增加患者的疼痛程度、出现更大的心理压力和疼痛相关残疾，还会引起药物治疗效果不佳等。

以下哪项如果为真，最能反驳上述论证？（ ）

- A、疼痛灾难化不会对患者产生实质影响
- B、疼痛灾难化仅仅是心理问题
- C、疼痛灾难化是一种夸张的现象
- D、出现疼痛灾难化的患者治疗情况不会受到影响

五、资料分析。所给出的图、表、文字或综合性资料均有若干个问题要你回答。你应根据资料提供的信息进行分析、比较、计算和判断处理。

(一)

根据所给资料，回答以下问题。

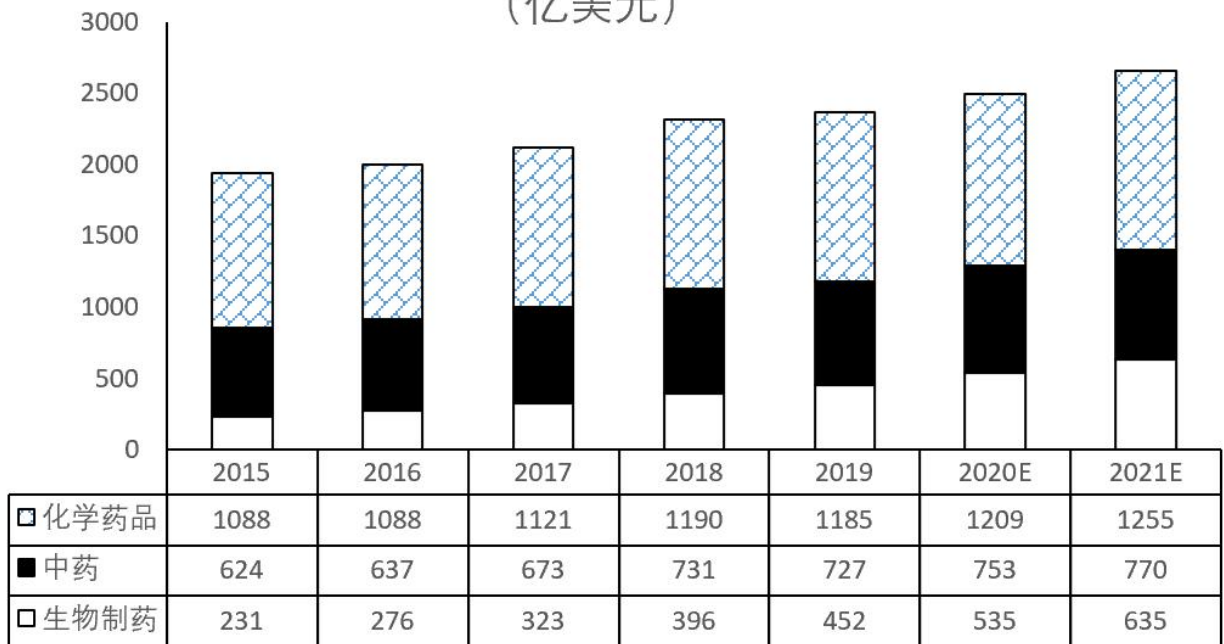
截止 2020 年 12 月 31 日，全国各类高等教育在学总规模 4183 万人，比上年增加 181 万人。全国共有普通高校 2738 所，比上年增加 50 所。其中，本科院校 1270 所（含本科层次职业学校 21 所），比上年增加 5 所；高职（专科）院校 1468 所，比上年增加 45 所。高等教育毛入学率 54.4%，比上年增加 2.8 个百分点。普通高等学校校均规模 11982 人。其中，本科院校 15749 人，高职（专科）院校 8723 人。研究生招生 110.66 万人，比上年增加 19.00 万人，增长 20.74%。其中，博士生 11.60 万人，硕士生 99.05 万人。在学研究生 313.96 万人，比上年增加 27.59 万人，增长 9.63%。其中，在学博士生 46.65 万人，在学硕士生 267.30 万人。毕业研究生 72.86 万人，其中，毕业博士生 6.62 万人，毕业硕士生 66.25 万人。



- 59、“十三五”末（2020年）与“十二五”末相比，高等教育在学总规模增长了（ ）。
- A、12.8%
- B、13.8%
- C、14.7%
- D、15.7%
- 60、2020年毛入学率与上年同期毛入学率相比，同比增幅达（ ）。
- A、4.38%
- B、5.43%
- C、6.71%
- D、7.76%
- 61、截止2020年12月31日，全国本科院校在学人数大约是高职（专科）院校在学人数的（ ）倍。
- A、1.14
- B、1.27
- C、1.43
- D、1.56
- 62、2019年在学研究生数比研究生招生数多（ ）万人。
- A、194.71
- B、203.11
- C、214.52
- D、261.41
- 63、关于2015—2020年高等教育情况，能够从上述资料中推出的是（ ）。
- A、2020年毕业博士生占毕业研究生的比例超过一成
- B、2016—2020年，高等教育毛入学率逐年同比例递增
- C、2020年在学博士生比2019年约增长9.63%
- D、2020年全国各类高等教育在学总规模增加了不到5%

（二）

2015年-2019年中国制药市场统计及2020-2021年预测
(亿美元)



64、2015-2019年，中国制药市场规模较前一年相比增长最多的年份是（ ）。

- A、2018
- B、2017
- C、2016
- D、2019

65、在中药市场规模中，较前一年相比增速最快的年份是（ ）。

- A、2016
- B、2017
- C、2018
- D、2019

66、预计到2021年，生物制药市场规模占全年制药市场规模超过15%的年份有（ ）。

- A、4个
- B、5个
- C、6个
- D、7个

67、与2020年相比，2021年中国制药市场规模较上一年预计多增长（ ）。

- A、0.5%
- B、0.9%

C、1.5%

D、1.9%

68、关于 2015—2021 年中国制药市场，能够从上述资料中推出的是（ ）。

A、化学药品市场规模与生物制药市场规模相差最多的年份是 2016 年

B、2019 年生物制药占中国制药市场比重较前一年相比增长了 5%

C、2015—2021 年中国制药市场中，化学药品市场规模逐年递增

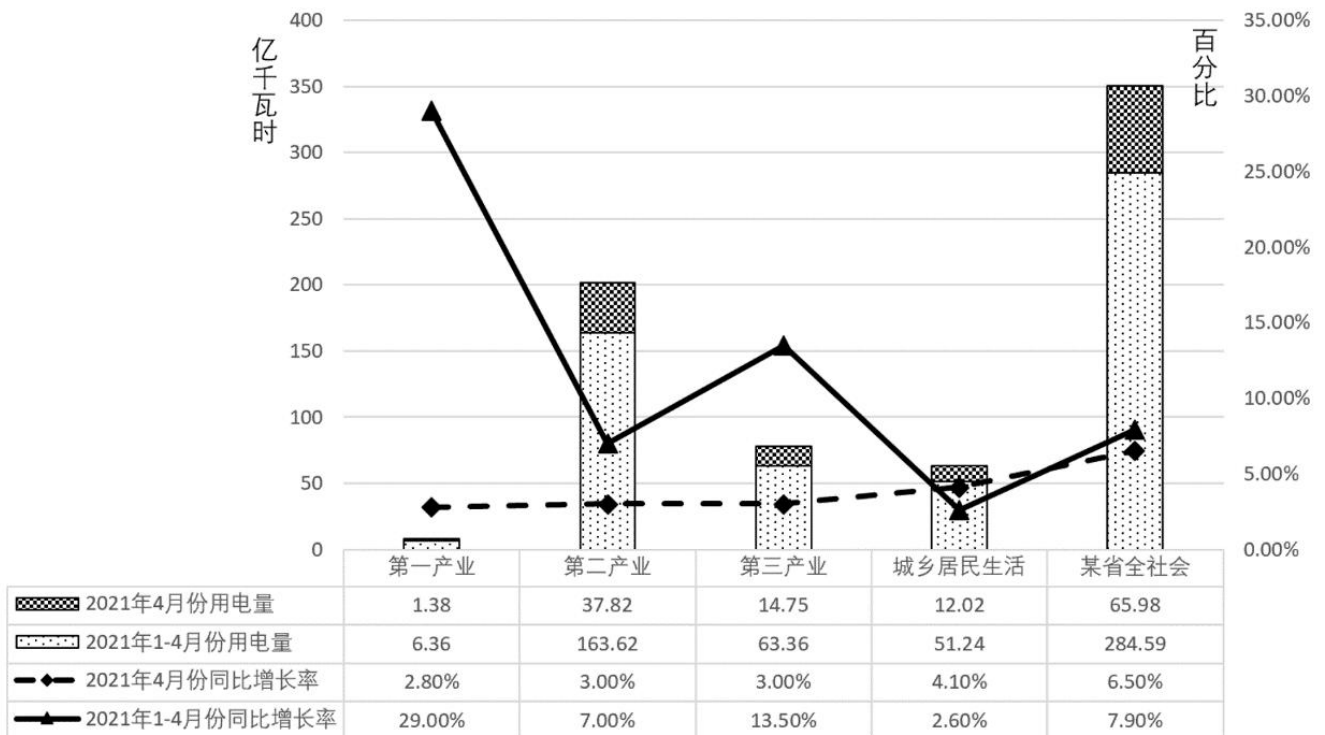
D、2017 年，中药市场规模占中国制药市场比重超过 30%

(三)

2021 年 1—4 月份，某省全社会用电量 284.59 亿千瓦时，同比增长 7.9%。

从不同产业看，第一产业用电量 6.36 亿千瓦时，同比增长 29.0%，增速比上年同期提高 6.2 个百分点；第二产业用电量 163.62 亿千瓦时，同比增长 7.0%；第三产业用电量 63.36 亿千瓦时，同比增长 13.5%，增速比上年同期提高 17.1 个百分点；城乡居民生活用电量 51.24 亿千瓦时，同比增长 2.6%，增速比上年同期回落 9.6 个百分点。

2021 年 4 月份某省全社会用电量 65.98 亿千瓦时，同比增长 6.5%。其中，第一产业用电量 1.38 亿千瓦时，同比增长 2.8%；第二产业用电量 37.82 亿千瓦时，同比增长 3.0%；第三产业用电量 14.75 亿千瓦时，同比增长 3.0%；城乡居民生活用电量 12.02 亿千瓦时，同比增长 4.1%。



图：某省 2021 年 1-4 月用电量统计

69、2021 年该省第一季度城乡居民生活月均用电量约为（ ）。

- A、10 亿千瓦时
- B、11 亿千瓦时
- C、12 亿千瓦时
- D、13 亿千瓦时

70、与 2020 年同期相比，2021 年 1—4 月份第一产业用电量占该省全社会用电量的比重提高约（ ）。

- A、0.18%
- B、0.22%
- C、0.36%
- D、0.45%

71、与 2019 年同期相比，2021 年 1—4 月该省第一产业用电量增长了约（ ）。

- A、46%
- B、52%
- C、58%
- D、61%

72、2020 年 4 月，城乡居民生活用电量占同期全社会用电量的比重约为（ ）。

- A、17.5%
- B、18.6%
- C、19.6%
- D、19.8%

73、从上述资料中可以推断出（ ）。

- A、2020 年 1—4 月份第三产业用电量为负增长
- B、2021 年 1—4 月份第一、二、三、产业及城乡居民生活用电量依次增加
- C、2021 年 4 月份第一、二、三产业及城乡居民生活用电量依次下降
- D、以上说法都不对

参考答案

1、本题考查法律常识。

A项错误，根据《宪法》第六十二条规定：全国人民代表大会行使下列职权：“……（三）制定和修改刑事、民事、国家机构的和其他的基本法律。……”根据《宪法》第六十七条规定：“全国人民代表大会常务委员会行使下列职权：……（二）制定和修改除应当由全国人民代表大会制定的法律以外的其他法律。……”所以，全国人大制定基本法律，全国人大常委会制定基本法律以外的其他法律。因此表述错误。

B项正确，根据《宪法》第六十七条规定：“全国人民代表大会常务委员会行使下列职权：……（七）撤销国务院制定的同宪法、法律相抵触的行政法规、决定和命令；……”因此表述正确。

C项正确，根据《立法法》第七十二条第二款规定：“设区的市的人民代表大会及其常务委员会根据本市的具体情况和实际需要，在不同宪法、法律、行政法规和本省、自治区的地方性法规相抵触的前提下，可以对城乡建设与管理、环境保护、历史文化保护等方面的事项制定地方性法规，法律对设区的市制定地方性法规的事项另有规定的，从其规定。……”因此表述正确。

D项正确，根据《立法法》第七十一条第二款规定：“在国务院公报上刊登的行政法规文本为标准文本。”根据《立法法》第八十六条第三款规定：“在国务院公报或者部门公报和地方人民政府公报上刊登的规章文本为标准文本。”所以，在国务院公报或者部门公报上刊登的规章文本为标准文本。因此表述正确。

本题为选非题，故正确答案为A。

2、第一空，形容“农业景观”，依据所在句式“从……到……”可知，此处与后文构成并列，应体现农业景观的特点，且感情色彩较为积极。A项“丰富多彩”指内容丰富，形式多样，D项“巧夺天工”指人工的精巧胜过天然，可形容农业景观丰富或精巧美丽之意，二者均符合文意，保留；B项“百花齐放”比喻各种不同形式和风格的艺术自由发展，与“农业景观”搭配不当，排除；C项“洋洋大观”形容美好的事物众多丰盛，其中“观”即景观、景象之意，与后文“景观”语义重复，排除。

第二空，形容“民间艺术”，也应体现民间艺术的特点，且感情色彩较为积极。A项“巧夺天工”、D项“丰富多彩”均符合文意，不易判断，无法排除。

第三空，搭配“思想智慧和精神追求”，根据文意可知，前文所述节气、生态伦理、宅院村落、农业景观等均体现了中华民族的思想智慧和精神追求。D项“彰显”指充分显示，符合文意，且与“智慧”“精神”为常用搭配，当选；A项“标志”指表明或显示某种特征，与“智慧”“精神追求”均搭配不当，排除。

故正确答案为D。

3、第一空，需体现“观众”通过北京奥运会感受到了“体育的精彩”。A项“体会”指亲身领会，B项“领略”指领会，感受，C项“明了”指明白地了解，清楚地知道，三者均符合文意，保留。D项“体验”指在实践中认识事物，侧重亲身经历，“观众”并非参加比赛，不符合“观众”观看的角色，排除。

第二空，需形容“五星红旗”与“冰雪五环”相互所形成的状态。B项“交相辉映”指各种光亮、色彩等相互映照，C项“相得益彰”指两个人或两件事物互相配合，双方的能力和作用更能显示出来，均可体现二者之间相互映衬的美好场面，保留。A项“相映成趣”指相互衬托着，显得很有趣味，很有意思，文段未体现有趣味，不合文意，排除。

第三空，依据“北京冬奥会·····将极大振奋民族精神，增强我们实现中华民族伟大复兴的信心”可知，此处应体现北京冬奥会是发展得非常好的时代印记，感情色彩应十分积极。B项“日新月异”形容发展或进步迅速，不断出现新事物、新气象，能够体现中国发展快的特征，符合文段语境色彩，当选。C项“白云苍狗”比喻事物变化不定，侧重不稳定，感情色彩中性，且无法形容“发展”，排除。

故正确答案为B。

4、文段开篇指出办好“小微”实事，需要精准对接群众需求。随后论述对口援藏工作的现状，即重大基础设施建设、重大项目工程基本完工，广大群众已经摆脱贫困，接着由现状引出未来，通过程度词“更”提出对策，强调未来应更加注重那些容易被忽略的民生工作。后文通过“比如”进行举例论证，论述南京援藏工作队注意到部分地区青稞加工不便，并积极解决，收获群众好评的事例，尾句通过指代词“这”，再次强调该事例对未来工作的启示，对口支援工作要抓住民生实事、民生小事。故文段中心句为程度词所引导的对策句，即强调未来应更加注重这些易被忽略的民生工作，对应C项，为同义替换。

A项，“重大基础设施建设”为目前的现状，属于背景引入，非重点，排除；

B项，“要面向未来”相比C项，表述不明确，文段明确论述未来要注重那些容易被忽略的民生工作，排除；

D项，“青稞小磨坊”对应文段举例子内容，为分述句，非重点，排除。

故正确答案为C。

5、文段开篇进行背景引入，指出我们所处的时代，越来越多的人能够轻松接触到各种深奥的理论和高深的概念。随后由转折词“但是”引出重点——反面论证，论述如果人们没有因为这种便利养成分析思考的能力、谦虚的态度，反而变得骄傲自大，滥用前文所述的哲学理论和高深概念，将会产生践踏哲学、戕害公共讨论等问题。故文段意在转折之后通过反面论证提出对策，强调人们应该在高深的知识面前保持谦逊敬畏之心，主动深入思考和分析，对应C项，“智者的审慎”即有大智慧能思考分析，且小心谨慎，为对策的同义替换，当选。

A项，“知识的普及引发智者的骄矜”为文段反面论证中错误的做法，而正确对策应将反面论证做法进行反推，因而错误做法本身不重要，排除；

B项，文段论述如何正确对待高深的知识，并未体现“远离”，无中生有，排除；

D项，“日常生活的常识感”为反面论证危害，非重点，排除。

故正确答案为C。

6、A项，根据“在距离荷兰阿姆斯特丹中央火车站不远的运河边，有一座铜绿色的建筑格外引人注目”可知，“地理位置”文段已提及，排除；

B项，“建造过程”指建筑规划并实施的过程，文段并未提及，无中生有，当选；

C项，根据“NEMO 秉持绿色建筑设计理念·····采用独特的景观元素吸引观众前来，独特的设计感使其历经沧桑仍然焕发着勃勃生机”可知，“艺术特点”文段已提及，排除；

D项，根据“年接待观众约 50 万人次”可知，“观众数量”文段已提及，排除。

本题为选非题，故正确答案为 B。

7、文段首先引出“双减”话题，并通过转折词“但是”指出此次改革不平常，接着通过“比如”、“又比如”列举了部分地区大学区改革和教师全面轮岗制度的例子，解释说明此次改革的力度之大。尾句通过转折词“事实上”强调，并通过指代词“此次”进行总结，即此次“双减”表明教育改革不再是局部性改革，而是系统性改革。故文段为分总结构，尾句是重点，即“双减”发出了教育改革深化的信号：教育改革是系统性改革，对应 B 项。

A项，“双减”的具体含义文段未提及，无中生有，且表述不明确，排除；

C项，“学区改革方式”对应“比如”引导的第一方面例子“大学区改革”，为举例说明部分，非重点，排除；

D项，“学段”话题文段未提及，无中生有，排除。

故正确答案为 B。

8、本题为接语选择题，应重点关注文段尾句。文段开篇提出问题，即“中医药走向世界的重点难点是临床疗效和安全性难以取得国际认可”，尾句提出对策，即以岭药业与多家国际医学科研机构开展合作并取得成果。故接下来应继续围绕此对策展开论述，谈论以岭药业与国际如何研究等内容，对应 C 项。

A项，与尾句话题不一致，排除；

B项，尾句已有相关论述，且缺少主题词“国际”，排除；

D项，与尾句话题不一致，排除。

故正确答案为 C。

9、本题为词句理解题，理解对象为代词，需定位文段“这一点”出现的位置，结合前文寻找指代对象。指代词所在语句的前文指出，高值罕见病用药大幅度降价纳入医保，依靠的是我国庞大的医疗健康市场需求，因此其指代对象为“我国 14 亿多人口庞大的医疗健康市场需求”，对应 C 项。

A、B、D 项均不是“这一点”指代的对象，均排除。

故正确答案为 C。

10、语句填空题，横线在中间，需承上启下，与前后文话题一致。横线前通过“事实上”强调“宕机事故”无法避免，面临的风险比以往任何时候都多，以及其影响的领域。横线后有结论词“因此”，故横线处应表达

“宕机事故”被称作“黑天鹅”的原因，且根据后文可知，有一些黑天鹅（宕机事故）潜伏存在但没有被发现，故横线处应体现“宕机事故”存在，但存在不能及时或提前发现的“意外性”的原因，对应B项。

A、C项，“不可避免”、“影响重大”均属于前文论述的内容，可以承上，但不能启下，不是被称作“黑天鹅”的原因，排除；

D项，“随时发生”文段未提及，无中生有，排除。

故正确答案为B。

11、观察选项，判断首句。②句引出“2021年第四季度中国货币政策执行报告”这一话题，③句介绍了主要金融指标在2020年的变化及影响，④句详细介绍了“报告”的有关内容，均适合做首句。但按照逻辑顺序，应先引出“报告”话题，再展开论述“报告内容”，故②句在④句之前，排除C项。

接着观察句子，②①都围绕“2021年中国货币政策”展开论述，且①句为②句的报告的具体内容，故②①构成共同话题捆绑，且②句在①句之前，对应A项。

故正确答案为A。

12、观察选项，首句均为⑥。③中出现转折关联词“其实”，可据此寻找与之捆绑的前一句。选项中存在⑥③、①③、⑤③三种可能，③转折后论述画里面奔跑的不是马而是野驴的话题，故转折前应表述奔跑的是马，①介绍卡山保护区，该句与马的话题无关，无法构成转折，故排除B项；⑤介绍了数量最大的亚洲野驴，无法与③构成转折，排除D项；⑥讲述了万马奔腾的话题，可与③构成转折捆绑，故保留A、C项。

②句出现指代词“该保护区”，可寻找指代词捆绑。选项中出现④②、①②两种搭配。①句介绍新疆卡山保护区，可与②构成指代词捆绑；④句介绍蒙古野驴，与保护区的话题无关，排除A项。

故正确答案为C。

13、观察选项，确定首句。根据选项，④⑤⑥三句可能充当首句。④句和⑥句中出现指代词“这些经方”“该方”，指代不明，故不适合做首句，可排除A、B项。⑤句介绍新冠肺炎的诊疗汤剂——清肺排毒汤，可做首句以引出话题，C、D项保留。

①句出现指代词“此书”，可考虑指代词捆绑。选项中出现②①和③①两种不同组合，②句中出现张仲景所著书籍《伤寒杂病论》，②①可构成捆绑。③句中并未提及与书相关的内容，无法与①句构成捆绑，排除D项。

故正确答案为C。

14、方法一：设原计划用 t 天，根据题意可知： $150 \times (t - 1) = 100(t + 1)$ ，解得 $t = 5$ 天，即这批相纸原计划用5天，相纸总量为 $150(5 - 1) = 150 \times 4 = 600$ 张。

方法二：选项为一组数，考虑代入排除法：

A项：若每天使用150张，则用了 $\frac{300}{150} = 2$ 天，比4天早两天，不符合题意；

B项：若每天使用150张，则用了 $\frac{600}{150} = 4$ 天，比5天早一天；若每天使用100张，则用了 $\frac{600}{100} = 6$ 天，比5天晚一天，符合题意，当选；

C项：若每天使用150张，则用了 $\frac{900}{150} = 6$ 天，比9天早三天，不符合题意；

D项：若每天使用150张，则用了 $\frac{1200}{150} = 8$ 天，比10天早两天，不符合题意。

方法三：相纸总量=每天使用张数×天数，因相纸总量一定，故每天使用张数和天数成反比。两种方式每天使用张数之比为 $150:100 = 3:2$ ，则可供使用天数之比为 $2:3$ ，两种可供使用天数差1份，实际差2天，则第一种方式可供使用 $2 \times 2 = 4$ 天，原计划用 $4 + 1 = 5$ 天。相纸总量为 $150 \times 4 = 600$ 张。

故正确答案为B。

15、设茶杯和保温瓶原价分别为 x 元/个、 $4x$ 元/个，根据题意可知： $5 \times 4x + 10x = 90$ ，解得 $x = 3$ ，即茶杯和保温瓶原价分别为3元/个，12元/个。五一期间，茶杯和保温瓶单个分别节省 $3 \times 0.5 = 1.5$ 元、 $12 \times (1 - 0.8) = 2.4$ 元，则现在比按原价购买节约了 $1.5 \times 30 + 2.4 \times 15 = 81$ 元。

故正确答案为C。

16、根据题意可得，一箱苹果的重量 $= \frac{45}{3} = 15$ 公斤，一箱梨的重量 $= 1.2 \times 15 + 2 = 20$ 公斤。则25箱苹果和40箱梨的总重量 $= 25 \times 15 + 40 \times 20 = 1175$ 公斤 $= 1.175$ 吨，需要货车运送的次数 $= \frac{\text{总重量}}{\text{载重量}} = \frac{1.175}{1} = 1.175$ 次，向上取整，即至少需要运送2次。

故正确答案为B。

17、方法一：设慢车速度为 v 公里/小时，则快车速度为 $(25 + v)$ 公里/小时。根据相遇问题公式：路程和=速度×相遇时间，可得： $620 = (v + 25 + v) \times 4$ ，解得 $v = 65$ 公里/小时，则快车速度 $= 25 + 65 = 90$ 公里/小时。则相遇时快车行驶路程 $= 90 \times 4 = 360$ 公里，慢车行驶路程 $= 65 \times 4 = 260$ 公里。

方法二：根据行程问题公式：路程=速度×时间，可得相遇时快车比慢车多行驶的路程 $= \text{速度差} \times \text{相遇时间} = 25 \times 4 = 100$ 公里，结合选项，只有D项满足。

故正确答案为D。

18、根据环形追及公式： $S_{\text{差}} = v_{\text{差}} \times t_{\text{追}}$ ，可得甲从出发到第一次追上乙用时 $t_1 = \frac{600}{6-2} = 150$ 秒，追上后甲的速度减为5米/秒；从甲第一次追上乙到第二次追上乙用时 $t_2 = \frac{600}{5-2} = 200$ 秒，追上后甲的速度减为4米/秒；从甲第二次追上乙到第三次追上乙用时 $t_3 = \frac{600}{4-2} = 300$ 秒，追上后甲的速度减为3米/秒；从甲第三次追

上乙到第四次追上乙用时 $t_4 = \frac{600}{3-2} = 600$ 秒，追上后甲的速度减为 2 米/秒，此时甲乙速度相等，行驶时间为 $150 + 200 + 300 + 600 = 1250$ 秒。则 30 分钟内甲和乙以相同的速度行驶了 $30 \times 60 - 1250 = 550$ 秒，故行驶的距离为 $550 \times 2 = 1100$ 米。

故正确答案为 C。

19、10 分钟小贾和小李一共走过的路程 $S_{和} = (6+4) \times 10 \times 60 = 6000m$ 。第一次小贾和小李相遇两人走过的路程和为半个圆形： $400 \div 2 = 200m$ ，在第一次相遇之后到下一次相遇，每次走过的路程和为圆形冰场的一圈 $400m$ ，则 10 分钟内会相遇 $\frac{6000-200}{400} + 1 = \frac{5800}{400} + 1 = 14.5 + 1 = 15.5$ ，即 15 次。

故正确答案为 A。

20、正面求解情况数较多，考虑反面。“张明去上法语课”的反面为“去上英语课”，根据公式：
 概率 = $\frac{\text{满足需求的情况数}}{\text{总的情况数}}$ ，可得三颗骰子点数完全相同的概率为 $\frac{6}{6 \times 6 \times 6} = \frac{1}{36}$ ，三颗骰子点数全部不同的概率为 $\frac{6 \times 5 \times 4}{6 \times 6 \times 6} = \frac{5}{9}$ ，则张明去上英语课的概率为 $\frac{1}{36} + \frac{5}{9} = \frac{21}{36} = \frac{7}{12}$ 。因此张明去上法语课的概率为 $1 - \frac{7}{12} = \frac{5}{12}$ 。

故正确答案为 B。

21、赋值 A 国工厂月产量为 100，则 B 国工厂月产量 = $2A = 200$ ，C 国工厂月产量 = $A + B = 300$ ，D 国工厂月产量 = $2B = 400$ 。根据题意，A、B、C、D 四国工厂每月不合格产品数量分别为： $100 \times (1 - 95\%) = 5$ 、 $200 \times (1 - 96\%) = 8$ 、 $300 \times (1 - 97\%) = 9$ 、 $400 \times (1 - 98\%) = 8$ ，则四国不合格产品数量共 $5 + 8 + 9 + 8 = 30$ 。

根据公式：概率 = $\frac{\text{满足需要情况数}}{\text{总情况数}}$ ，则所求概率 = $\frac{9}{30} = 30\%$ 。

故正确答案为 C。

22、方法一：设每天生产 60 个时所需时间为 t 天。根据题意可知： $60 \times t = 90(t - 25)$ ，解得 $t = 75$ ，则原计划所需时间为 $\frac{60 \times 75}{50} = 90$ 天。原计划方案比每天生产 60 个的方案多用了 $90 - 75 = 15$ 天，故原计划完工时间应在 4 月 12 日基础上再过 15 天，为 4 月 27 日。

方法二：工作总量 = 工作效率 × 工作时间，工作总量一定，效率和时间成反比。每天生产 50 个、60 个和 90 个时，完工时间之比 $t_1 : t_2 : t_3 = \frac{1}{50} : \frac{1}{60} : \frac{1}{90} = 18 : 15 : 10$ 。多 5 份，实际多 25 天， t_1 比 t_2 而多 3 份，则实际多 $25 \times \frac{3}{5} = 15$ 天，故原计划完工时间应在 4 月 12 日基础上再过 15 天，为 4 月 27 日。

故正确答案为 D。

23、设参加年会人数为 y 人($y < 220$)。根据“晚宴时8人每桌空余一个座位，分组活动7人每组多6人”，可知 $y + 1$ 既是7的整数倍又是8的整数倍，即为56的整数倍。结合选项可知在岗值班人数占员工总数的比重在30%以内，则参加年会的人数 $> 70\% \times 220 = 154$ ，故 $y + 1 = 56 \times 3 = 168$ ，即 $y = 167$ 。又“乘车时5人每车多2人”，则 $y - 2$ 为5的整数倍， $167 - 2 = 165$ ，符合题意。则在岗值班人数占员工总数的 $\frac{220 - 167}{220} = \frac{53}{220} \approx 24\%$ 。

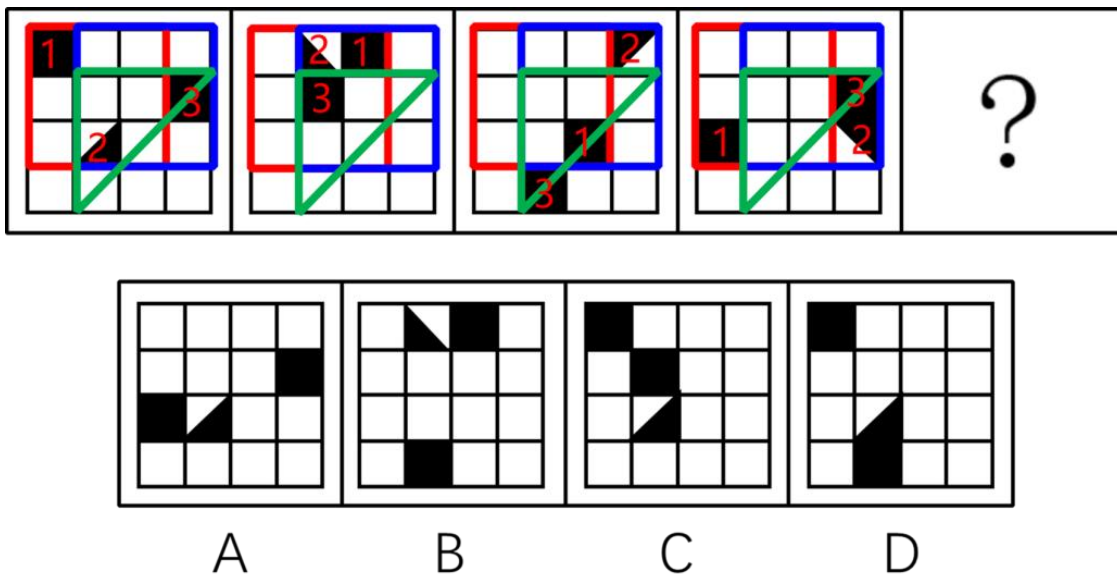
故正确答案为A。

24、元素组成不同，且无明显属性规律，优先考虑数量规律。观察发现，题干图形出现明显封闭区域，考虑数面。第一行图形均为2个面，第二行图形均为4个面，故?处应选择4个面的图形，A项为1个面，B项为4个面，C项为2个面，D项为3个面，只有B项符合。

故正确答案为B。

25、元素组成相同，优先考虑位置规律。观察发现，题干图形中1号黑块在红色框内按顺时针方向每次平移2格；2号黑三角形在蓝色框内按顺时针方向每次平移2格，且自身每次顺时针旋转 90° ；3号黑块沿绿色三角形轮廓按照逆时针方向每次平移2格，故?处应选择由前面图案依照规律平移而成的图形，只有C项符合。

故正确答案为C。



26、元素组成不同，且无明显属性规律，优先考虑数量规律。观察发现，题干中图形均出现多个“窟窿”，可考虑面的数量。第一组图形均为2个面，第二组图形均为3个面，故?处图形也应有3个面，A项为2个面，B项为3个面，C项为2个面，D项为2个面，只有B项符合。

故正确答案为B。

27、元素组成不同，且无明显属性规律，优先考虑数量规律。观察发现，题干中出现多边形、单一线条及圆，考虑线数量，且线条明显有曲有直，可优先考虑曲直分开数。曲线数量分别为：2、1、6、3、2、3，直线

数量分别为：4、3、4、1、4、1，图①②⑤直线数 - 曲线数 = 2，图③④⑥曲线数 - 直线数 = 2，即①②⑤为一组，③④⑥为一组。

故正确答案为 C。

28、元素组成不同，优先考虑属性规律。观察发现，图②⑤⑥均出现了小缺口，故考虑图形的开闭性。题干图①、③、④均为全封闭图形，图②、⑤、⑥均为全开放图形。故①③④为一组，②⑤⑥为一组。

故正确答案为 B。

29、第一步：找出定义关键词。

“通过植树造林、节能减排等形式”、“抵消自身产生的二氧化碳排放量，实现二氧化碳‘零排放’”。

第二步：逐一分析选项。

A 项：某城市计划在其周边建设总面积不低于 1000 亩的“碳中和”林，符合“通过植树造林、节能减排等形式”、“抵消自身产生的二氧化碳排放量，实现二氧化碳‘零排放’”，符合定义，排除；

B 项：某市开始实施垃圾分类调节补偿机制，通过投放日常产生的可回收垃圾抵消碳中和排放量，符合“通过植树造林、节能减排等形式”、“抵消自身产生的二氧化碳排放量，实现二氧化碳‘零排放’”，符合定义，排除；

C 项：某运输公司将其所有燃油车辆更换为电动车，符合“通过植树造林、节能减排等形式”、“抵消自身产生的二氧化碳排放量，实现二氧化碳‘零排放’”，符合定义，排除；

D 项：某运输公司准备通过压缩业务量的方式降低其未来的碳排放总量，是直接减少了碳排放，不是通过抵消的方式，不符合“通过植树造林、节能减排等形式”，不符合定义，当选。

本题为选非题，故正确答案为 D。

30、第一步：找出定义关键词。

“服务部门在在向客户提供服务时”、“保持没有面对面接触的机会”。

第二步：逐一分析选项。

A 项：小王和旅游景区派遣的导游小张两个人乘坐景区观光游览车进行游玩，不符合“保持没有面对面接触的机会”，不符合定义，排除；

B 项：小王在 VR 体验店，通过 VR 设备对整个景区进行虚拟游览，没有和景区服务人员进行面对面的接触符合“服务部门在在向客户提供服务时”、“保持没有面对面接触的机会”，符合定义，当选；

C 项：商家将生活必需品送到小区门口，符合“服务部门在在向客户提供服务时”、“保持没有面对面接触的机会”，但由志愿者或物业管理人员转送给业主，不符合“服务部门在在向客户提供服务时”、“保持没有面对面接触的机会”，不符合定义，排除；

D 项：小王在某饭店订餐后，带着自己的爱犬去取餐，实际上还是小王自己去取餐了，不符合“服务部门在在向客户提供服务时”、“保持没有面对面接触的机会”，不符合定义，排除。

故正确答案为B。

31、第一步：找出定义关键词。

“同行间竞相付出更多努力以争夺有限资源导致个体‘收益努力比’下降的现象”。

第二步：逐一分析选项。

A项：在争取冬奥会参加资格的过程中，某运动员和教练组在全面科学分析研判后自动加压，最终顺利获得冬奥会参赛资格，是一个好的结果，不符合“同行间竞相付出更多努力以争夺有限资源导致个体‘收益努力比’下降的现象”，不符合定义，当选；

B项：多数家长为自己的孩子不输在起跑线上，使得幼小的孩子每天的课程安排比初高中毕业班的学生还紧张，符合“同行间竞相付出更多努力以争夺有限资源导致个体‘收益努力比’下降的现象”，符合定义，排除；

C项：课程论文字数3000-5000字之间，但大多数学生为了获得好的成绩，都将该课程论文撰写到8000-10000字以上，但该课程论文优、良、中、差的等级比例是不变的，符合“同行间竞相付出更多努力以争夺有限资源导致个体‘收益努力比’下降的现象”，符合定义，排除；

D项：为提高高考名校升学率，要求学生只要学不死，就往死里学，为学生开设24小时通宵自习室，且要求各任课老师24小时轮流不间断在教室为学生现场指导，符合“同行间竞相付出更多努力以争夺有限资源导致个体‘收益努力比’下降的现象”，符合定义，排除。

本题为选非题，故正确答案为A。

32、第一步：找出定义关键词。

“以年轻貌美的时尚达人为形象代表，以红人的品味和眼光为主导，进行选款和视觉推广”、“在社交媒体上聚集人气，依托庞大的粉丝群体进行定向营销，从而将粉丝转化为购买力的一个过程”。

第二步：逐一分析选项。

A项：凤姐罗玉凤通过在网上发布一些夸张的言论和不切实际的想法蹿红，不符合“以年轻貌美的时尚达人为形象代表，以红人的品味和眼光为主导，进行选款和视觉推广”，也并未涉及对于粉丝群体进行定向营销，不符合“在社交媒体上聚集人气，依托庞大的粉丝群体进行定向营销，从而将粉丝转化为购买力的一个过程”，不符合定义，排除；

B项：小王通过搞怪短视频拍摄成为网红，并未涉及对于粉丝群体进行定向营销，不符合“在社交媒体上聚集人气，依托庞大的粉丝群体进行定向营销，从而将粉丝转化为购买力的一个过程”，不符合定义，排除；

C项：毕业生小李只是向公司求职，不符合“以年轻貌美的时尚达人为形象代表，以红人的品味和眼光为主导，进行选款和视觉推广”、“在社交媒体上聚集人气，依托庞大的粉丝群体进行定向营销，从而将粉丝转化为购买力的一个过程”，不符合定义，排除；

D项：某网络达人通过自己的视频账号发布关于家乡美食与旅游景点的短视频，符合“以年轻貌美的时尚达人为形象代表，以红人的品味和眼光为主导，进行选款和视觉推广”，促使其网上店铺中家乡特产大卖，同时也吸引了更多人到其家乡旅游观光，“在社交媒体上聚集人气，依托庞大的粉丝群体进行定向营销，从而将粉丝转化为购买力的一个过程”，符合定义，当选。

故正确答案为D。

33、第一步：找出定义关键词。

“以节约资源和保护环境为特征的消费行为”、“主要表现为崇尚勤俭节约，减少损失浪费，选择高效、环保的产品和服务，降低消费过程中的资源消耗和污染排放”。

第二步：逐一分析选项。

A项：小王坚持吃绿色蔬菜如菠菜、青菜，并未涉及节约资源，保护环境，不符合“以节约资源和保护环境为特征的消费行为”、“主要表现为崇尚勤俭节约，减少损失浪费，选择高效、环保的产品和服务，降低消费过程中的资源消耗和污染排放”，不符合定义，排除；

B项：日本大力发展深海远洋捕捞产业，大量捕杀野生无污染鲸鱼供国民食用，是破坏生态环境的行为，不符合“以节约资源和保护环境为特征的消费行为”、“主要表现为崇尚勤俭节约，减少损失浪费，选择高效、环保的产品和服务，降低消费过程中的资源消耗和污染排放”，不符合定义，排除；

C项：小王通过安装超级空气净化器进行空气循环，并未涉及节约资源，保护环境，不符合“以节约资源和保护环境为特征的消费行为”、“主要表现为崇尚勤俭节约，减少损失浪费，选择高效、环保的产品和服务，降低消费过程中的资源消耗和污染排放”，不符合定义，排除；

D项：小王经常采购大量散装的物品，以减少在包装上面的浪费，是减少资源浪费的行为，符合“以节约资源和保护环境为特征的消费行为”、“主要表现为崇尚勤俭节约，减少损失浪费，选择高效、环保的产品和服务，降低消费过程中的资源消耗和污染排放”，符合定义，当选。

故正确答案为D。

34、第一步：找出定义关键词。

“特定行政机关采取强制手段保障法律、法规和行政决定得到贯彻落实”、“根据《行政强制法》规定”、“（一）加处罚款或者滞纳金；（二）划拨存款、汇款；（三）拍卖或者依法处置查封、扣押的场所、设施或者财物；（四）排除妨碍，恢复原状；（五）代履行等”。

第二步：逐一分析选项。

A项：市场监督管理局吊销药品生产工厂营业执照，吊销营业执照并不属于保障法律、法规和行政决定得到贯彻落实，不符合“（一）加处罚款或者滞纳金；（二）划拨存款、汇款；（三）拍卖或者依法处置查封、扣押的场所、设施或者财物；（四）排除妨碍，恢复原状；（五）代履行等”，不符合定义，排除；

B项：市场监督管理局依法从其银行账户扣款并收取滞纳金，为行政强制执行方式中的加处罚款或者滞纳金，符合“特定行政机关采取强制手段保障法律、法规和行政决定得到贯彻落实”、“根据《行政强制法》规定”、“（一）加处罚款或者滞纳金；（二）划拨存款、汇款；（三）拍卖或者依法处置查封、扣押的场所、设施或者财物；（四）排除妨碍，恢复原状；（五）代履行等”，符合定义，当选；

C项：市场监督管理局对未经许可在开业期间燃放烟花的某店铺处以5000元罚款，并未体现根据法律规定做出的行为，不符合“根据《行政强制法》规定”，不符合定义，排除；

D项：居民委员会强制拆除违建房屋，但居民委员会并不属于特定行政机关，不符合“特定行政机关采取强制手段”，不符合定义，排除。

故正确答案为B。

35、第一步：找出定义关键词。

“个人因任职或受雇”、“取得的工资、薪金、奖金、年终加薪、劳动分红、津贴、补贴”、“以及与任职或受雇有关的其他所得”。

第二步：逐一分析选项。

A项：小李是某销售公司的职工，符合“个人因任职或受雇”，老板奖励他50000元，50000元为奖金，符合“取得的工资、薪金、奖金、年终加薪、劳动分红、津贴、补贴”，符合定义，当选；

B项：小王是作家，但他并没有任职或受雇于出版社，不符合“个人因任职或受雇”，不符合定义，排除；

C项：小张接受小陈邀请帮忙配音，他并没有受雇于小陈且没有在店铺任职，不符合“个人因任职或受雇”，不符合定义，排除；

D项：小赵公开拍卖自己的手稿原件所得钱款，并不是因任职或受雇所得，不符合“个人因任职或受雇”，不符合定义，排除。

故正确答案为A。

36、第一步：找出定义关键词。

“两种或两种以上目标同时为人所吸引”、“人只能选择其中一种目标时所产生的心理冲突”。

第二步：逐一分析选项。

A项：小红想吃冰激凌，并未出现两种或两种以上目标，不符合“两种或两种以上目标同时为人所吸引”，不符合定义，当选；

B项：刘兵收到了两份自己都很满意的工作邀请，符合“两种或两种以上目标同时为人所吸引”；但他只能选择一份工作，拒绝哪一个都十分不舍，符合“人只能选择其中一种目标时所产生的心理冲突”，符合定义，排除；

C项：小明既想参选班长为同学们服务，又想一心一意学习，符合“两种或两种以上目标同时为人所吸引”；当班长后需要为同学们服务，不能一心一意学习，符合“人只能选择其中一种目标时所产生的心理冲突”，符合定义，排除；

D项：小梅精心规划了两条暑期旅游路线，符合“两种或两种以上目标同时为人所吸引”；两条路线只能选择一条，小梅始终没有做出最终决定，符合“人只能选择其中一种目标时所产生的心理冲突”，符合定义，排除。

本题为选非题，故正确答案为A。

37、第一步：找出定义关键词。

“专门通过教育机构进行”、“有目的、有计划、有组织的教育过程”。

第二步：逐一分析选项。

A项：小明的父亲教育小明养成好习惯，未涉及到教育机构，不符合“专门通过教育机构进行”，不符合定义，排除；

B项：小张的父母请求小张的堂姐帮忙讲解数学题，未涉及到教育机构，不符合“专门通过教育机构进行”，不符合定义，排除；

C项：小王的学校是教育机构，符合“专门通过教育机构进行”，学校根据学生的模拟考成绩及时调整教师的授课计划，符合“有目的、有计划、有组织的教育过程”，符合定义，当选；

D项：小李的妈妈经常鼓励她将来成为一名画家，未涉及到教育机构，不符合“专门通过教育机构进行”、“有目的、有计划、有组织的教育过程”，不符合定义，排除。

故正确答案为C。

38、第一步：找出定义关键词。

“通过多种方式依法合规地广泛收集并归纳整理个体的个人信息、健康状况、旅居史、活动轨迹等信息”、“厘清传播链、锁定密切接触者，及时采取隔离措施”。

第二步：逐一分析选项。

①：面对面询问阳性病例小军在发病前后与他人的接触情况、旅居史、活动轨迹等信息，符合“通过多种方式依法合规地广泛收集并归纳整理个体的个人信息、健康状况、旅居史、活动轨迹等信息”、“厘清传播链、锁定密切接触者，及时采取隔离措施”，符合定义，排除；

②：告知小兰已被列入密切接触者名单并让其支付隔离住宿费，未涉及到信息收集，不符合“通过多种方式依法合规地广泛收集并归纳整理个体的个人信息、健康状况、旅居史、活动轨迹等信息”，不符合定义，当选；

③：通过电话询问小明 14 天内的体温、健康状况，以及是否存在乘坐公共交通工具、外出就餐等情况，符合“通过多种方式依法合规地广泛收集并归纳整理个体的个人信息、健康状况、旅居史、活动轨迹等信息”、“厘清传播链、锁定密切接触者，及时采取隔离措施”，符合定义，排除；

④：公开发布密切接触者小红的联系方式、社交软件账号等信息，属于散布他人隐私，不符合法律规定，不符合“通过多种方式依法合规地广泛收集并归纳整理个体的个人信息、健康状况、旅居史、活动轨迹等信息”，不符合定义，当选。

综上所述，②④不符合定义。

本题为选非题，故正确答案为 C。

39、第一步：判断题干词语间逻辑关系。

竹子象征君子，二者为比喻象征关系。

第二步：判断选项词语间逻辑关系。

A 项：西瓜是好吃的，二者为属性对应关系，与题干逻辑关系不一致，排除；

B 项：菊花象征隐士，二者为比喻象征关系，与题干逻辑关系一致，当选；

C 项：笑话是幽默的，二者为属性对应关系，与题干逻辑关系不一致，排除；

D 项：儿童是天真的，二者为属性对应关系，与题干逻辑关系不一致，排除。

故正确答案为 B。

40、第一步：判断题干词语间逻辑关系。

袁隆平主要工作领域是研究杂交水稻，二者为工作与人物领域的对应关系。

第二步：判断选项词语间逻辑关系。

A 项：《金锁记》是作家张爱玲创作的中篇小说，与林徽因无明显逻辑关系，与题干逻辑关系不一致，排除；

B 项：曹七巧是张爱玲笔下《金锁记》中的一个血肉丰满，让人可憎又深感可怜的人物，与鲁迅无明显逻辑关系，与题干逻辑关系不一致，排除；

C 项：叶光富是神舟十三号搭载的航天员，二者为工作与人物领域的对应关系，与题干逻辑关系一致，当选；

D 项：容易是中国航天科技集团长征二号 F 火箭总设计师，与中国眼无明显逻辑关系，与题干逻辑关系不一致，排除。

故正确答案为 C。

41、第一步：判断题干词语间逻辑关系。

天干是中国古代的一种文字计序符号，其包括：甲、乙、丙、丁、戊、己、庚、辛、壬、癸，被称为“十天干”。壬和癸为并列关系中的反对关系，前两者与后者为组成关系。

第二步：判断选项词语间逻辑关系。

A项：八卦包括乾、兑、离、震、巽、坎、艮、坤，坎和巽，二者为并列关系中的反对关系，前两者与后者为组成关系，与题干逻辑关系一致，保留；

B项：地支包括子、丑、寅、卯、辰、巳、午、未、申、酉、戌、亥，寅和卯为并列关系中的反对关系，前两者与后者为组成关系，与题干逻辑关系一致，保留；

C项：太极包括阴和阳，阴和阳为并列关系中的矛盾关系，与题干逻辑关系不一致，排除；

D项：四书包括《论语》《孟子》《大学》《中庸》，诗和礼与四书无明显逻辑关系，与题干逻辑关系不一致，排除。

比较A、B项，壬和癸在天干中紧密按序排列，但A项中，坎和巽在八卦中不是紧密按序排列，寅和卯在地支中紧密按序排列，且天干和地支都是源自中国远古时代对天象的观测，故B项和题干逻辑关系更为一致。

故正确答案为B。

42、第一步：判断题干词语间逻辑关系。

倭猿、长臂猿、大猩猩是三种不同的猿类动物，三者为并列关系。

第二步：判断选项词语间逻辑关系。

A项：萨克斯、长号、巴乌为三种不同的乐器，三者为并列关系，与题干逻辑关系一致，当选；

B项：猫头鹰、斑鸠是两种不同的鸟类，鸭嘴兽是哺乳动物，三者不是并列关系，与题干逻辑关系不一致，排除；

C项：豆瓣酱是调味品，橘子是水果，番茄是蔬菜，三者无明显逻辑关系，与题干逻辑关系不一致，排除；

D项：送别诗是诗的内容主要抒发作者离别之情的诗歌，五言和七言是诗歌的体裁，二者为并列关系，前者与后两者不是并列关系，与题干逻辑关系不一致，排除。

故正确答案为A。

43、第一步：判断题干词语间逻辑关系。

交通费、住宿费、伙食费是三种用途不同的费用，三者为并列关系。

第二步：判断选项词语间逻辑关系。

A项：椅子和凳子是不同的坐具，二者为并列关系，桌子通常与椅子、凳子配套使用，三者不是并列关系，与题干逻辑关系不一致，排除；

B项：窗花是贴在窗纸或窗户玻璃上的剪纸，窗花与剪纸二者为种属关系，与题干逻辑关系不一致，排除；

C项：夹克是指长及腰部、下口紧束的短外衣，是一种外套，二者之间是种属关系，与题干逻辑关系不一致，排除；

D项：香蕉、苹果、梨是三种不同的水果，三者为并列关系，与题干逻辑关系一致，当选。

故正确答案为D。

44、第一步：判断题干词语间逻辑关系。

慕课指大型开放式网络课程。慕课具有大规模、开放的特点，三者为属性对应关系。

第二步：判断选项词语间逻辑关系。

A项：教学可以使用讲授或演示的方法，三者不是属性对应关系，与题干逻辑关系不一致，排除；

B项：图灵是英国数学家、逻辑学家，计算机科学之父，人工智能之父，与虚拟仿真不是属性对应关系，与题干逻辑关系不一致，排除；

C项：教育技术指在教育中应用现代科学技术。眼镜和电视不是教育技术的属性，与题干逻辑关系不一致，排除；

D项：微电影具有时代性、精炼的特点，三者为属性对应关系，与题干逻辑关系一致，当选。

故正确答案为D。

45、第一步：判断题干词语间逻辑关系。

教室是学校的一部分，二者为组成关系；在教室内学习，二者为行为与地点的对应关系。

第二步：判断选项词语间逻辑关系。

A项：军队由士兵组成，二者为组成关系；士兵的职责是保护国家及人民，二者为行为与地点的对应关系，与题干逻辑关系不一致，排除；

B项：衣架放置在商场，二者为地点对应关系，与题干逻辑关系不一致，排除；

C项：街道是城市的一部分，二者为组成关系；在街道上观赏，二者为行为与地点的对应关系，与题干逻辑关系一致，当选；

D项：鲜花种植在花园中，二者为地点对应关系，且采摘鲜花为动宾关系，与题干逻辑关系不一致，排除。

故正确答案为C。

46、第一步：判断题干词语间逻辑关系。

自然光源和人造光源都是光源的一种，三者为种属关系；自然光源和人造光源为并列关系。

第二步：判断选项词语间逻辑关系。

A项：京剧是国粹，二者为种属关系，京剧是戏曲的一种，二者为种属关系，与题干逻辑关系不一致，排除；

B项：“遥感”是指非接触的，远距离的探测技术，“雷达”是利用电磁波探测目标的电子设备，卫星上可能装有遥感设备和雷达，三者为对应关系，与题干逻辑关系不一致，排除；

C项：水果可以制作果糖和果汁，三者为原材料和成品的对应关系，与题干逻辑关系不一致，排除；

D项：金珀和蓝珀都是琥珀的一种，三者为种属关系；金珀和蓝珀二者为并列关系，与题干逻辑关系一致，当选。

故正确答案为D。

47、第一步：判断题干词语间逻辑关系。

舒庆春是老舍的本名，二者为本名和笔名的对应关系，老舍是作家，二者为种属关系，《骆驼祥子》是老舍的代表作，二者为作品和作家的对应关系。

第二步：判断选项词语间逻辑关系。

A项：沈德鸿是茅盾的本名，二者为本名和笔名的对应关系，茅盾是作家，二者为种属关系，《春蚕》是茅盾的代表作，二者为作品和作家的对应关系，与题干逻辑关系一致，当选；

B项：贝多芬被誉为乐圣，二者为人与尊称的对应关系，同时《费加罗的婚礼》是莫扎特的歌剧作品，与题干逻辑关系不一致，排除；

C项：黄宾虹字朴存，二者为本名与表字的对应关系，同时黄宾虹是中国近现代国画家，与题干逻辑关系不一致，排除；

D项：李尧棠是巴金的本名，二者为本名和笔名的对应关系，巴金是作家，二者为种属关系，《生活的艺术》是林语堂的代表作，不是巴金的，与题干逻辑关系不一致，排除。

故正确答案为A。

48、逐一代入选项。

A项：“羽扇纶巾，谈笑间，檣櫓灰飞烟灭”用“檣櫓”代战船，用“灰飞烟灭”夸张地表现曹操一方的落败，运用了借代和夸张的修辞手法，没有使用比喻手法，二者无明显逻辑关系；“孤帆远影碧空尽，唯见长江天际流”用“孤帆”代指船，用“天际流”夸张地描写长江奔流的景象，使用了借代和夸张的修辞手法，而不是对偶，二者无明显逻辑关系；前后逻辑关系不一致，排除；

B项：“羽扇纶巾，谈笑间，檣櫓灰飞烟灭”这句话运用了借代的修辞手法，二者为诗句和修辞手法的对应关系；“疏影横斜水清浅，暗香浮动月黄昏”中“疏影”与“暗香”相对，“横斜”与“浮动”相对，“水清浅”与“月黄昏”相对，运用了对偶的修辞手法，二者为诗句和修辞手法的对应关系；前后逻辑关系一致，当选；

C项：“羽扇纶巾，谈笑间，檣櫓灰飞烟灭”这句诗没有使用引用手法，二者无明显逻辑关系；“桃花潭水深千尺，不及汪伦送我情”用“深千尺”夸张地说明桃花潭的深度，用“潭水深千尺”比喻汪伦与他的友情，使用了夸张和比喻的修辞手法，而不是对偶，二者无明显逻辑关系；前后逻辑关系不一致，排除；

D项：“羽扇纶巾，谈笑间，檣櫓灰飞烟灭”这句诗没有使用拟人手法，二者无明显逻辑关系；“不知细叶谁裁出，二月春风似剪刀”中令“春风”像人一样做出“裁”的动作，将“二月春风”比作“剪刀”，前句提出问题后句回答，分别运用了拟人、比喻以及设问的修辞手法，而不是对偶，二者无明显逻辑关系；前后逻辑关系不一致，排除。

故正确答案为B。

49、第一步：找出论点和论据。

论点：教育行政部门应协同其他部门共同制定行之有效的激励措施激发学生参加实习支教工作的积极性和主动性。

论据：学生逐渐失去参加实习支教工作的积极性和主动性，造成实习支教效果不甚理想。

第二步：逐一分析选项。

A项：该项说明学生因为新疆太偏远而不愿意去支教，是解释论据成立的理由，为补充论据，可以加强，保留；

B项：该项说明新疆实习支教工作的机制确实尚需完善，这是教育部门对此制定相关激励措施的必要条件，能够加强，保留；

C项：该项说明大学生对参加实习支教工作的意愿逐年上升，与论据意思相反，为削弱项，排除；

D项：该项说明学生参加实习支教工作的积极性很高，与论据意思相反，为削弱项，排除。

比较A、B项，必要条件的力度比补充论据的支持力度强，所以B项符合。

故正确答案为B。

50、第一步：找出论点和论据。

论点：与太阳系宜居带的其他行星相比，活跃的地球内部动力过程造就了地表观测到的板块俯冲作用、火山喷发以及频发的地震活动。

论据：无。

题干只有论点没有论据，考虑补充论据，即解释原因或者举例支持。

第二步：逐一分析选项。

A项：该项说的是地球内部活跃的动力过程对地球宜居性的影响，与论点无关，为无关项，排除；

B项：该项通过举例，肯定了地球内部动力与地表活动的关系，支持了论点，为加强项，当选；

C项：该项说的是地球深部动力过程对碳-氢-氧-硫循环的驱动影响到地球的宜居状态，与论点无关，为无关项，排除；

D项：该项说的是地球陆地上的生命绝大多数需要空气、阳光和淡水，与论点无关，为无关项，排除。

故正确答案为B。

51、第一步：找出论点和论据。

论点：小张一定得参加公考培训班。

论据：大学毕业的小张也打算参加事业编入职考试。

论点讨论的是参加公考培训班的问题，论据讨论的是参加事业编入职考试，讨论话题不一致，考虑拆桥。

第二步：逐一分析选项。

A项：该项可翻译为“参加公考培训班→通过事业编入职考试”，建立了参加培训班和参加考试之间的联系，为搭桥项，无法削弱，排除；

B项：该项可翻译为“通过事业编入职考试→参加公考培训班”，即参加考试就要报培训班，建立了参加培训班和参加考试之间的联系，为搭桥项，无法削弱，排除；

C项：该项可翻译为“参加公考培训班且没通过事业编入职考试”，说明参加考试和报培训班之间没有必然联系，为拆桥项，当选；

D项：该项可翻译为“通过事业编入职考试→参加公考培训班”，即参加考试就要报培训班，建立了参加培训班和参加考试之间的联系，为搭桥项，无法削弱，排除。

故正确答案为C。

52、第一步：分析题干。

①松树+柳树+白杨树：今天+全校+放假

②柳树+桃树+银杏树：全校+明天+开学

③松树+槐树+苹果树：今天+我们班+补课

第二步：根据题干条件分析选项。

根据最大信息法，题干信息①②中重复出现2次的树名为柳树，对应①②中重复出现2次的为全校，所以“柳树”的意思为全校；①③中重复出现2次的树名为松树，对应①③中重复出现2次的为今天，所以“松树”的意思为今天；由①可知，白杨树的意思为放假，即小赵回答正确，只有D项符合。

故正确答案为D。

53、第一步：分析题干。

①甲：甲<丁

②乙：丙<乙

③丙：丙<甲

④丁：有人比丁高，有人比丁低

第二步：根据题干条件分析选项。

根据题干信息每位同学得分不同且只有丙同学说的是假话，可得⑤甲<丙为真。通过②⑤可得甲<丙<乙，因为①丁>甲，所以甲同学的分数最低，只有D项符合。

故正确答案为D。

54、第一步：找出论点和论据。

论点：儿童时期父母严厉与惩罚的教养方式是失眠症患者患病的主要原因，而情感温暖意味着父母与子女关系融洽，在关系和谐的家庭环境中，子女更易放松自己，情绪积极向上，拥有较好的睡眠。

论据：父母的过度保护行为往往意味着父母与子女之间关系紧张，会导致子女产生焦虑等消极情绪，从而影响子女的睡眠。父母与子女关系紧张，还会使子女刻意隐瞒睡眠障碍问题，不敢向父母寻求帮助，容易加重睡眠障碍。

第二步：逐一分析选项。

A 项：该项说明不同的教养方式会影响睡眠，重复论点，为加强项，保留；

B 项：该项说明孩子睡眠糟糕则父母教养方式消极，与睡眠糟糕的原因到底是什么无关，为无关项，排除；

C 项：该项说明成年期的睡眠障碍主要是因为幼年时期父母严厉的教养导致的，重复论点，为加强项，保留；

D 项：该项说明积极的教养方式能使孩子拥有良好的睡眠，重复论点，为加强项，保留。

比较 A、C、D 项，A 项重复了论点的两个方面，C、D 仅重复了论点的一个方面，全面优于不全面，故 A 项更为合适。

故正确答案为 A。

55、第一步：找出论点和论据。

论点：良好的饮食干预可加强患儿的营养供给。

论据：研究人员曾对 20 名儿童进行研究，他们均因饮食不规律而患上营养供给不良。研究人员对患儿进行周期性护理，采取饮食干预措施，30 天以后 18 名患儿营养供给良好，2 名患儿相关指标显著好转。

第二步：逐一分析选项。

A 项：该项说明对女孩进行饮食干预的效果比男孩好，说明良好的饮食干预确实可以加强患儿的营养供给，为加强项，排除；

B 项：该项说明运动可以有效调节患儿的营养吸收和营养供给，与良好的饮食干预是否可以加强患儿的营养供给无关，为无关项，排除；

C 项：该项说明实验可能会因地区差异而得到有差别的结论，即实验不够严谨，可以削弱，当选；

D 项：该项说明家庭状况对患儿治愈率的影响，与良好的饮食干预是否可以加强患儿的营养供给无关，为无关项，排除。

故正确答案为 C。

56、第一步：找出论点和论据。

论点：花儿祛痘霜是完全无效的。

论据：为了去除脸上的痘痘，李女士参加了美容班，购买了花儿祛痘霜，但经过一个季度的使用疗程，她脸上的痘痘几乎没有变化。

论据说明使用了花儿祛痘霜后痘痘有无变化，论点讨论的是花儿祛痘霜有无效果，论点、论据话题不一致，考虑拆桥，即痘痘没有变化不等于没有效果。

第二步：逐一分析选项。

A项：该项说明花儿祛痘霜获得了国家祛痘产品专利，获得了国家祛痘产品专利与李女士使用该祛痘霜是否有效无关，为无关项，排除；

B项：该项说明花儿祛痘霜是奢侈品，价格昂贵，价格昂贵与李女士使用该祛痘霜是否有效无关，为无关项，排除；

C项：该项说明花儿祛痘霜是著名企业投资生产的，质量是信得过的，质量信得过与李女士使用该祛痘霜是否有效无关，为无关项，排除；

D项：该项说明如果不使用花儿祛痘霜，李女士脸上的痘痘会更多，说明该李女士使用该祛痘霜前后是有效果的，因此不能通过痘痘没有发生变化来说明祛痘霜无用，为拆桥项，可以削弱，当选。

故正确答案为D。

57、第一步：找出论点和论据。

论点：与遗传信息相比雄性激素可能是造成大脑性别差异的主要原因。

论据：无。

只有论点，没有论据，优先考虑补充论据。

第二步：逐一分析选项。

A项：选项说明雌性和雄性细胞系的类器官遗传物质对性激素的响应基本一致，说明性激素对于类器官物质的影响不大，但雄性激素是否是造成大脑性别差异的主要原因不得而知，为不明确项，排除；

B项：选项说明雄性激素可促进神经元细胞增殖，并促使兴奋性神经元数目增加，说明雄性激素是造成大脑性别差异的主要原因可以加强，当选；

C项：选项说明男性和女性在一些脑部疾病的易感性方面有所区别，但与雄性激素是否会造成大脑性别差异无关，排除；

D项：选项说明男性和女性在大脑结构和功能上有差异，但与雄性激素是否会造成大脑性别差异无关，无法加强，排除。

故正确答案为B。

58、第一步：找出论点和论据。

论点：疼痛灾难化会导致诸多负面影响，如增加患者的疼痛程度、出现更大的心理压力和疼痛相关残疾，还会引起药物治疗效果不佳等。

论据：无。

只有论点，削弱优先考虑否论点。

第二步：逐一分析选项。

A 项：该项说明疼痛灾难化不会对患者产生实质影响，那么就不可能导致诸多负面影响，直接反驳题干论点，能够削弱，保留；

B 项：该项说明疼痛灾难化是心理问题，但是否会产生负面影响未知，不明确项，不能削弱，排除；

C 项：该项说明疼痛灾难化是夸张的现象，只能够说明现象夸张，不代表不会产生负面影响不能削弱，排除；

D 项：该项说明疼痛灾难化不会影响患者的治疗情况，也就不会引起药物治疗效果不佳，可以削弱，保留。

对比 A、D 项，A 项整体否定论点中疼痛灾难化会导致的所有负面后果，而 D 项只能否定论点中灾难疼痛化引起药物治疗效果不佳这一不良后果，整体大于部分，因此 A 项削弱力度更强。

故正确答案为 A。

59、根据题干“十三五”末（2020 年）与“十二五”末……增长了，结合选项是百分数，可判定本题为一般增长率计算问题。定位图表材料可知，十三五末（2020 年）和十二五末（2015 年）高等教育在学总

规模分别为 4183 万人、3647 万人。公式：
$$\text{增长率} = \frac{\text{现期量} - \text{基期量}}{\text{基期量}}$$
，代入数据，可得题干所求为
$$= \frac{4183 - 3647}{3647} \approx \frac{536}{3650} \approx 14.7\%$$
。

故正确答案为 C。

60、根据题干“……同比增幅……”，可判定本题为一般增长率计算问题。定位图表可

知，2020 年与 2019 年毛入学率分别为 54.4% 和 51.6%，根据
$$\text{增长率} = \frac{\text{现期量} - \text{基期量}}{\text{基期量}}$$
，代入数据，可得 2020 年毛入学率同比增幅
$$= \frac{54.4\% - 51.6\%}{51.6\%} = \frac{2.8\%}{51.6\%} \approx \frac{2.8}{52} = 5\%+$$
。

故正确答案为 B。

61、根据题干“截止 2020 年 12 月 31 日，……是……倍，结合材料时间为 2020 年 12 月 31 日，可判定本题为现期倍数问题。定位文字材料第一段可知，截止 2020 年 12 月 31 日，全国共有本科院校 1270 所，高

职（专科）院校 1468 所；本科院校校均规模 15749 人，高职（专科）院校校均规模 8723 人。根据公式：
$$\text{倍数} = \frac{A}{B}$$
，可得题干所求
$$= \frac{1270 \times 15749}{1467 \times 8723} = \frac{1270}{8723} \times \frac{15749}{1468} > \frac{1250}{8750} \times \frac{15749}{1468} = \frac{1}{7} \times 10^+ = 1.43^+$$
，只有 D 项符合。

故正确答案为 D。

62、根据题干“2019 年……比……多……万人，结合材料时间为 2020 年，可判定本题为基期和差问题。定位文字材料第一段可知，截止 2020 年 12 月 31 日，研究生招生 110.66 万人，比

上年增加 19.00 万人；在学研究生 313.96 万人，比上年增加 27.59 万人。则题干所求
$$= (313.96 - 27.59) - (110.66 - 19.00) \approx 286 - 92 = 194$$
 万人，与 A 项最接近。（也可用尾数法，计算出末两位为 71）

故正确答案为 A。

63、A项：定位文字材料可知：2020年毕业研究生72.86万人，毕业博士生6.62万人，可得2020年毕业博士生占毕业研究生的比例 $= \frac{6.62}{72.86} < 10\%$ ，错误；

B项：定位图表可知2015-2020年每一年的高等教育毛入学率，可得2016年高等教育毛入学率的增长比例为 $\frac{42.7\% - 40\%}{40\%} = \frac{2.7}{40}$ ，2017年高等教育毛入学率的增长比例为 $\frac{45.7\% - 42.7\%}{42.7\%} = \frac{3}{42.7}$ ；由 $\frac{2.7}{40} \neq \frac{3}{42.7}$ ，故不满足逐年同比例增长，错误；

C项：定位文字材料可知：2020年在学博士生46.65万人。其他信息未知，故无法计算，错误；

D项：定位图表可知：2019年、2020年全国各类高等教育在学总规模分别为4002万人和4183万人。可得2020年全国各类高等教育在学总规模增加了 $\frac{4183 - 4002}{4002} \approx \frac{181}{4000} = 4\%+$ ，正确。

故正确答案为D。

64、根据题干“2015-2019年.....增长最多.....”，可判定本题为增长量比较问题。定位统计图可知2015-2019年各年中国制药市场规模相关数据。可得各每年中国制药市场规模的增长量分别为：2016年： $1088 - 1088 + 637 - 624 + 276 - 231 = 58$ 亿美元；2017年： $1121 - 1088 + 673 - 637 + 323 - 276 = 116$ 亿美元；2018年： $1190 - 1121 + 731 - 673 + 396 - 323 = 200$ 亿美元；2019年： $1185 - 1190 + 727 - 731 + 452 - 396 = 47$ 亿美元。比较可知，增长量最大的年份为2018年。

故正确答案为A。

65、根据题干“.....增速最快.....”，可判定本题为增长率比较问题。定位统计图可知2015-2019年各年中药市场规模相关数据，可得：

$$2016\text{年中药市场规模增长率} = \frac{637 - 624}{624} = \frac{13}{624} \approx 2\% ;$$

$$2017\text{年中药市场规模增长率} = \frac{673 - 637}{637} = \frac{36}{637} = 5\%+ ;$$

$$2018\text{年中药市场规模增长率} = \frac{731 - 673}{673} = \frac{58}{673} = 8\%+ ;$$

$$2019\text{年中药市场规模增长率} = \frac{727 - 731}{731} = \frac{-4}{731} < 0 .$$

比较可知，增长最快的年份为2018年。

故正确答案为C。

66、根据题干“.....占.....超过15%.....”，可判定本题为现期比重问题。定位统计图可知2015-2019年各年生物制药及中国制药市场规模相关数据，可得：

$$2015\text{年生物制药市场规模占全年制药市场规模} = \frac{231}{1088 + 624 + 231} \approx \frac{231}{1090 + 620 + 230} = \frac{231}{1940} \approx 12\% < 15\% ;$$

2016 年生物制药市场规模占全年制药市场规模

$$= \frac{276}{1088 + 637 + 276} \approx \frac{276}{1090 + 640 + 280} = \frac{276}{2010} \approx 13.7\% < 15\% ;$$

2017 年生物制药市场规模占全年制药市场规模

$$= \frac{323}{1121 + 673 + 323} \approx \frac{323}{1120 + 670 + 320} = \frac{323}{2110} \approx 15.3\% > 15\% ;$$

2018 年生物制药市场规模占全年制药市场规模

$$= \frac{396}{1190 + 731 + 396} \approx \frac{396}{1190 + 730 + 400} = \frac{396}{2320} \approx 17\% > 15\% ;$$

2019 年生物制药市场规模占全年制药市场规模

$$= \frac{452}{1185 + 727 + 452} \approx \frac{452}{1190 + 730 + 450} = \frac{452}{2370} \approx 19\% > 15\% ;$$

2020 年生物制药市场规模占全年制药市场规模

$$= \frac{535}{1209 + 753 + 535} \approx \frac{535}{1210 + 750 + 540} = \frac{535}{2500} \approx 21\% > 15\% ;$$

2021 年生物制药市场规模占全年制药市场规模 $= \frac{635}{1255 + 770 + 635} = \frac{635}{2660} \approx 24\% > 15\%$ 。

综上，预计到 2021 年，生物制药市场规模占全年制药市场规模超过 15% 的年份有 5 个。

故正确答案为 B。

67、根据题干“增长+%”，可判定本题为一般增长率问题。定位表格可知 2019~2021 年每年中国制药时

长规模，可得 2021 年增长了 $\frac{(1255 + 770 + 635) - (1209 + 753 + 535)}{1209 + 753 + 535} \approx \frac{46 + 17 + 100}{2500} \approx 6.5\%$ ，2020 年增长了 $\frac{(1209 + 753 + 535) - (1185 + 727 + 452)}{1185 + 727 + 452} = \frac{24 + 26 + 83}{2364} \approx 5.5\%$ 。故与 2020 年相比，2021 年市场规模较上一年

多增长 $6.5\% - 5.5\% = 1\%$ ，最接近 B 项。

故正确答案为 B。

68、A 项：定位表格可知，2016 年化学药品市场规模 1088 亿美元，生物制药市场规模 276 亿美元，相差 $1088 - 276 = 812$ 亿美元；2015 年化学药品市场规模 1088 亿美元，生物制药市场规模 231 亿美元，相差 $1088 - 231 = 857$ 亿美元 > 812 亿美元，错误；

B 项：定位表格可知，2019 年生物制药市场规模 452 亿美元，占中国制药市场的比重为 $\frac{452}{1185 + 727 + 452} = \frac{452}{2364} \approx 19\%$ ；2018 年生物制药市场规模 396 亿美元，占中国制药市场的比重为 $\frac{396}{1190 + 731 + 396} \approx \frac{396}{2320} \approx 17\%$ ， $19\% - 17\% = 2\%$ ，则 2019 年生物制药占中国制药市场比重较前一年相比约增长了 2 个百分点，错误；

C项：定位表格可知，2018年化学药品市场规模为1190亿美元，2019年为1185亿美元，是下降的，不是逐年递增，错误；

D项：定位表格可知，2017年中药市场规模为673亿美元，占中国制药市场比重为 $\frac{673}{1121+673+323} = \frac{673}{2117} > 30\%$ ，正确。

故正确答案为D。

备注：B项严谨表述应为“2019年生物制药占中国制药市场比重较前一年相比增长了5个百分点”。

69、根据题干“2021年该省第一季度……月均生活用电量约为”，结合材料给出2021年4月及1-4月相关数据，可判定本题为现期平均数计算问题。定位统计图可知：2021年1-4月城乡居民生活用电量为51.24亿千瓦时，4月为12.02亿千瓦时，则第一季度总用电量 = $51.24 - 12.02 = 39.22$ 亿千瓦时，因此第一季度

度平均每月用电为 $\frac{39.22}{3} \approx \frac{39}{3} = 13$ 亿千瓦时。

故正确答案为D。

70、根据题干“与2020年同期相比，2021年1-4月……比重提高约”，可判定本题为两期比重计算问题。定位统计图可知：2021年1-4月第一产业用电量为6.36亿千瓦时（A），同比增长29%（a），该

省全社会用电量为284.59亿千瓦时（B），同比增长7.9%（b）。根据公式：两期比重差 = $\frac{A}{B} \times \frac{a-b}{1+a}$ ，则所求 = $\frac{6.36}{284.59} \times \frac{29\% - 7.9\%}{1+29\%} \approx \frac{6.4}{280} \times \frac{0.21}{1.3} \approx 0.36\%$ ，即比重提高了0.36%。

故正确答案为C。

71、根据题干“与2019年同期相比，2021年1-4月……增长了约”，2021年与2019年中间隔一年且选项为百分数，可判定本题为间隔增长率问题。定位文字材料第二段可知，2021年1-4月，第一产业用电量6.36亿千瓦时，同比增长29.0%，增速比上年同期提高6.2个百分点。可得2020年1-4月第一产业用电量

同比增长率为： $29\% - 6.2\% = 22.8\%$ 。根据公式： $r_{\text{间}} = r_1 + r_2 + r_1 \times r_2$ ，则与2019年同期相比，2021年1-4月该省第一产业用电量增长率为： $29\% + 22.8\% + 29\% \times 22.8\% \approx 51.8\% + 6.6\% = 58.4\%$ ，与C项最接近。

故正确答案为C。

72、根据题干“2020年4月，……占……的比重约为”，结合材料时间为2021年4月，可判定本题为基期比重问题。定位文字材料第三段可知，2021年4月，全社会用电量65.98（B）亿千瓦时，

同比增长6.5%（b）；城乡居民生活用电12.02（A）亿千瓦时，同比增长4.1%（a）。根据公式：基期比重 = $\frac{A}{B} \times \frac{1+b}{1+a}$ ，

可得2020年4月，城乡居民生活用电量占同期全社会用电量的比重为： $\frac{12.02}{65.98} \times \frac{1+6.5\%}{1+4.1\%} \approx 18\% \times 1+$ ，答案略大于18%，结合选项，B项符合。

故正确答案为 B。

73、A 项：定位文字材料第二段可知，2021 年 1-4 月份，第三产业用电量同比增长 13.5%，增速比上年同期提高 17.1 个百分点。则 2020 年 1-4 月，第三产业用电量增速为 $13.5\% - 17.1\% = -3.6\% < 0$ ，为负增长，正确；

B 项：定位统计图可知，2021 年 1-4 月第二、三产业及城乡居民生活用电量分别为 163.62、63.36、51.24 亿千瓦时，依次减少，错误；

C 项：定位统计图可知，2021 年 4 月份第一产业、第二产业用电量分别为 1.38、37.82 亿千瓦时，增加，错误；

D 项：A 项说法正确，错误。

故正确答案为 A。