

2019 年江西景德镇市事业单位考试《综合基础知识》题
考生回忆版

公考通网校

www.chinaexam.org



公考通 APP



微信公众平台

2019年江西省景德镇市事业单位考试《综合基础知识》题

一、单项选择题。每小题后的四个备选答案中只有一个最符合题意的答案。

- 1、2019年10月，中共中央十九届四中全会在北京召开，这是一次具有开创性、里程碑意义的重要会议，主要体现在（ ）。
- A、用一次中央全会专门研究国家制度和国家的治理问题，在党史上是首次
 - B、新中国诞生70年紧接着就召开此次全会，极大振奋和凝聚了民心
 - C、全会总结和强调了我国国家制度和社会治理体系所具有的显著优势
 - D、强调制度的生命在执行，制度执行力是治理能力的重要组成部分
- 2、2019年7月，习近平总书记在中央和国家机关党建工作会议上指出，加强中央和国家机关党的建设，首要任务是带头（ ）。
- A、增强“四个意识”
 - B、做好“三个表率”
 - C、做到“两个维护”
 - D、推进“五位一体”
- 3、下列对习近平同志关于扶贫重要讲话的理解，对应错误的是（ ）。
- A、只要有信心，黄土变成金——扶贫要先扶志
 - B、开准了药方子才能拔掉穷根子——精准扶贫
 - C、出水才见两脚泥——扶贫必须激发群众的内生动力
 - D、帮钱帮物，不如帮助建个好支部——抓好党建促进脱贫攻坚
- 4、党的十九大报告强调要坚定不移，全面从严治党，不断提高党的执政能力和领导能力，为此我们必须把（ ）摆在首位。
- A、健全党和国家的监督体系
 - B、加强基层党组织建设
 - C、持之以恒正风肃纪
 - D、党的政治建设
- 5、关于中国特色社会主义理论体系，下列表述错误的是（ ）。
- A、精髓是解放思想、实事求是、与时俱进、求真务实
 - B、其最新成果是习近平新时代中国特色社会主义思想
 - C、在中国共产党第十八次代表大会首次提出
 - D、它的提出实现了马克思主义中国化的第二次飞跃
- 6、2019年10月，第七届世界军人运动会在（ ）召开，本届军运会的主题口号是“创军人荣耀，筑

世界和平”，中国军团荣登金牌榜和奖牌榜榜首位置。

- A、北京
- B、上海
- C、武汉
- D、广州

7、2019年9月，世界计算机大会在湖南长沙开幕，这是我国计算机产业领域规格最高、规模最大的专业性会议，本次大会的主题是（ ）。

- A、数字经济 引领发展
- B、计算万物 湘约未来
- C、智联世界 无限可能
- D、拥抱智能 计算未来

8、关于2022年北京冬奥会，下列说法有误的是（ ）。

- A、以北京和张家口为主办城市
- B、2022冬奥会会徽为冬梦
- C、冬奥会的吉祥物为冰墩墩
- D、这是中国第一次举办奥运赛事

9、2019年9月，中共中央、国务院印发了《交通强国建设纲要》。关于《纲要》，下列表述错误的是（ ）。

- A、该纲要明确了到2020年要将我国基本建成交通强国
- B、交通强国的总目标是人民满意，保障有力，世界前列
- C、要形成三张“交通网”，发达的快速网，完善的干线网和广泛的基础网
- D、要形成“两个交通图”，即全国123出行交通图和全球123快物流圈

10、2019年10月，国家发改委强调，未来我国各级特色小镇的创建发展和规范工作需遵循相关规定，这些规定不包括（ ）。

- A、特色小镇不能搞“洋文化”
- B、不得以房地产项目命名特色小镇
- C、具体规划由省级政府优先安排
- D、以发展特色产业为各项工作核心

11、下列不属于辩证唯物主义观点的是（ ）。

- A、因果联系是指一切前后相继的现象之间的联系
- B、否定之否定规律，揭示了事物发展的方向和道路
- C、事物发展中的度指事物保持一定质的量的限度

D、真理具有相对性，在一定条件下会向谬误转化

12、下列句子与其反应的哲学原理，对应错误的一项是（ ）。

A、草萤有耀终非火，荷露虽团岂是珠——前途是光明的，道路是曲折的

B、举一纲而万目张，解一卷而众篇明——要集中力量解决主要矛盾

C、无边落木萧萧下，不尽长江滚滚来——新生事物必将战胜旧事物

D、心病终须心药治，解铃还须系铃人——矛盾具有特殊性

13、下列选项中与健全人民当家作主制度体系，发展社会主义民主政治密切相关的包括：①巩固和发展爱国统一战线，②坚持和完善党领导的政治协商制度，③加强社会保障体系建设，④加快建设创新型国家，⑤加强思想道德建设（ ）。

A、①②

B、②③

C、③④

D、①⑤

14、中华民族是爱好和平的民族，《孙子兵法》首句就说：“兵者，国之大事，死生之地，存亡之道，不可不察也”，其要义是慎战、不战。下列选项中与这一思想无关的是（ ）。

A、以和邦国

B、兼爱非攻

C、亲仁善邻

D、忘战必危

15、下列关于依法治国的表达，错误的是（ ）。

A、是实现国家治理体系和治理能力现代化的必然要求

B、是中国共产党领导人民治理国家的基本方略

C、是我国社会主义法治的核心内容

D、在 1982 年被首次写入宪法

16、王某参加事业单位考试前，想找李某代考，李某说：“考试作弊已经入刑，我不能答应你的要求，你还是自己去考吧。”李某拒绝代考的这一行为体现了法的哪项作用（ ）。

A、强制作用

B、指引作用

C、评价作用

D、预测作用

17、关于我国法律的效力，下列表达错误的是（ ）。

- A、全国性法律优先
- B、特别法优于一般法
- C、新法应优于旧法
- D、程序法优于实体法

18、2018 年我国宪法修订案中规定了增加以下哪个机关作为必须由人民代表大会产生，对人大负责，受人大监督的机关（ ）。

- A、监察机关
- B、行政机关
- C、审判机关
- D、检察机关

19、根据我国刑法，下列错误的是（ ）。

- A、宋某盗窃李某信用卡且使用了 5500 元，应以盗窃罪论处
- B、韩某伪造证明材料骗取医疗保证金达万元，构成诈骗罪
- C、秦某威胁前一天暂扣自己驾驶证的交警，构成妨害公务罪
- D、周某冒充武警实施抢劫，对其以抢劫罪量刑时应加重处罚

20、限制民事行为能力人与他人签订的合同属于（ ）。

- A、有效合同
- B、无效合同
- C、可撤销合同
- D、效力待定合同

21、下列行为中，不构成侵犯公民个人信息罪的是（ ）。

- A、商业银行支行职员魏某将多名储户的信息非法提供给他人
- B、洪某披露而且准许他人使用自己窃取来的对手的商业秘密
- C、李某以低价购买的多人的个人信息后转手高价进行倒卖牟利
- D、电信营业厅工作人员尹某将多名客户信息非法提供给他人

22、行政征收与行政征用的相似点在于（ ）。

- A、都出于公共利益的需要
- B、都发生财产所有权转移
- C、标的都仅限于财产
- D、都可以获得补偿

23、关于民事案件的审理，下列表述正确的是（ ）。

- A、简易程序审理期限为六个月且不延长
- B、当事人可委托三人以上的诉讼代理人
- C、直接证据的证明力一般大于间接证据
- D、凡是第二审民事案件都必须开庭审理

24、根据我国刑事诉讼的规定，下列人员中不能担任刑事案件辩护人的是（ ）。

- A、被告人的监护人
- B、被告人正在被行政拘留的儿子
- C、被告人所在单位推荐人
- D、被告人被吊销律师资格证的哥哥

25、以下被称为“蓝色农业”的是（ ）。

- A、微生物资源产业化的农业
- B、传统的作物种植业
- C、近海水产养殖业
- D、生态循环农业

26、关于经济全球化，下列表述错误的是（ ）。

- A、经济全球化是生产社会发展的客观趋势
- B、经济全球化的本质是各国经济制度的趋同
- C、它对世界经济的发展既有积极影响也有消极影响
- D、跨国公司成为经济全球化的主导力量和主要载体

27、关于社会主义市场经济，下列表述正确的是（ ）。

- A、我国发展社会主义市场经济是重视宏观调控且以直接调控为主
- B、建立社会主义市场经济的核心问题是处理好计划和市场的关系
- C、社会主义能与市场经济结合是因为二者都是商品经济
- D、在社会主义市场经济中，实行宏观调控的主体是市场

28、关于我国的特色社会主义，下列表述错误的是（ ）。

- A、扩大内需是我国经济发展长期的、基本的立足点
- B、我国经济运行中，市场对资源配置起决定性作用
- C、我国的国有经济对国民经济的全局发展具有控制力
- D、我国社会主义市场经济运行的根本目标是充分就业

29、关于经济学，下列表述错误的是（ ）。

- A、资本主义经济危机的根本原因是资本主义的固有矛盾

- B、商品经济的基本规律是按劳分配和按需分配相结合的规律
- C、我国的改革首先从农村开始是由中国农业大国的国情决定的
- D、社会保障问题既是经济问题，也是关乎社会稳定的重要政治问题

30、关于商品的价值和价格，下列表述错误的是（ ）。

- A、“饥饿营销”指企业有意控制某种产品的出货量使该产品紧缺的一种营销模式，这说明供求影响商品价格
- B、某网店借“双十一”之机，将某种服装以山寨版冒充正版高价出售，且销量大增，此举违背了价值规律
- C、“酒是陈年好”，很多酒都是按照存放的年数来定价，这说明酒的价格主要由其存放时间和质量高低决定
- D、如果甲商品和乙商品是可以互相替代的，则当甲商品价格上升时，人民对乙商品的需求量也会相应上升

31、通货膨胀和通货紧缩的共同点不包括（ ）。

- A、都是由商品的不平衡造成
- B、都会导致物价总水平发生变化
- C、都会导致居民购买力的变化
- D、都是由货币供应量大引起

32、恩格尔系数的升降从根本上取决于（ ）。

- A、社会经济的发展状况
- B、居民家庭的消费水平
- C、市场物价水平的高低
- D、居民的家庭收入水平

33、生产决定消费、消费对生产又具有反作用。这种反作用表现在：①消费是生产的目的，产品被消费了，其产生过程中才算是最终完成；②消费为生产创造出新的劳动力，能提高劳动力的质量；③一个新的消费热点出现，往往能带动一个产业的出现和成长；④消费所形成的新的需要，对生产的调整和升级起着导向作用。

（ ）

- A、②③
- B、①④
- C、①②③
- D、①②③④

34、关于银行和储蓄，下列表述正确的是（ ）。

- A、对居民而言，在银行储蓄存款不会存在任何风险
- B、对社会发展而言，居民的储蓄存款余额越多越好

C、存款是商业银行的基础业务，贷款则是其利润的主要来源

D、目前我国五大国有商业银行中盈利最多的是农村信用社

35、国债的发行目的不包括（ ）。

A、用以筹措军费

B、平衡财政收支

C、筹集建设资金

D、扩大贷款规模

36、融资是一个企业的资金筹集的行为与过程，融资形式不包括（ ）。

A、银行贷款

B、融资租赁

C、购买股票

D、发行债券

37、管理幅度指一个组织结构中一个领导者直接领导的下属人员数目，管理层次指组织内部划分的管理层级数额。如果一个组织内管理幅度为 10 人，管理层次为 2 层，则该组织共有（ ）。

A、111 人

B、100 人

C、99 人

D、88 人

38、行政监督中，既属于内部监督又是专门监督的是（ ）。

A、政党监督

B、审计监督

C、司法监督

D、社会监督

39、关于生物常识，下列说法错误的是（ ）。

A、煤焦油属于致癌因子

B、黄山松长相奇特是因为土壤贫瘠

C、海马由雄性繁殖后代

D、藤萝缠树，最终并不会把树缠死

40、关于化学常识，下列表述错误的是（ ）。

A、天然气的主要成分是甲醇、丙烷和丁烷

B、制油条时加入的碱，其化学名为碳酸钠

C、城市大气中的铅污染主要来源于汽车尾气

D、碳素墨水写字久不褪色是因碳的化学性质稳定

41、下列物质中，一般用来酿酒的有几种？（ ）

①葡萄

②稻米

③高粱

④玉米

⑤动物

⑥小麦

A、3

B、4

C、5

D、6

42、下列关于天文地理知识的口诀，表述错误的是（ ）。

A、赤道热，降水多；两极寒，降水难

B、地球公转，昼夜更换；地球自转，四季出现

C、亚洲地形杂，中高四周洼；冲击平原广，山地高原大

D、南极冰原和冰山，企鹅海豹近海岸；北极点与格陵兰，白熊海象不畏寒

43、我国规定安全色各表示不同含义，若要提示“必须佩戴安全帽”，应采用的安全色是（ ）。

A、蓝色

B、黄色

C、绿色

D、红色

44、下列做法，没有违反安全用电要求的是（ ）。

A、用湿布擦正在使用的日光灯

B、在高压电线下打井或者钓鱼

C、在使用电钻时佩戴绝缘手套

D、将铜线或者铅线用作保险丝

45、关于农业常识，下列说法错误的是（ ）。

A、肥料的三要素是指氮、磷、钾三种要素

B、植物繁殖均为有性繁殖，不存在无性繁殖

- C、覆盖地膜可提高土壤温度，保蓄水分
- D、在我国，使用农药的首要原则是“安全”
- 46、关于高铁的安全常识，下列表述错误的是（ ）。
- A、除导盲犬外，乘高铁时不能携带活的动物
- B、在沿线 200 米放依风气球不影响其安全
- C、高铁的上方有高压，人员不得攀爬
- D、禁止在沿线近距离内倒有毒化学品
- 47、关于“黑匣子”，下列说法错误的是（ ）。
- A、是“电子飞行记录仪”的俗称
- B、最早利用黑匣子的是民用飞机
- C、它能抗高温抗强冲击且耐腐蚀
- D、它并非黑色而是橙色或粉色的
- 48、下列属于有害垃圾的是（ ）。
- A、过期药品
- B、毛发
- C、鱼鳞
- D、牲畜粪便
- 49、关于“神舟”飞船，下列说法错误的是（ ）。
- A、是由我国自主研发的载人航天飞船
- B、一般可在太空飞行三年以上
- C、有三舱：轨道舱、返回舱、推进舱
- D、主要用于接送航天员和货物
- 50、关于医学常识，下列表述正确的是（ ）。
- A、急性腹痛患者去医院就诊前不应服止痛药
- B、昏迷病人应使其尽量仰卧，必要时可喂食
- C、冻伤患者应迅速用 100℃ 水浸泡冻伤部位
- D、临床上人体的温度只能用腋窝温度代表

参考答案

1、本题考查时事政治。

2019年11月1日，中共中央宣传部举行中国共产党十九届四中全会新闻发布会，中宣部常务副部长、中央政策研究室副主任王晓晖在发布会上介绍，四中全会是一次具有开创性、里程碑意义的重要会议。王晓晖说，用一次中央全会专门研究国家制度和国家治理问题并作出决定，这在我们党的历史上还是第一次。所以这次全会的历史地位及其深远影响，应当放在党和国家事业发展全局和长远发展中来认识和把握。

故正确答案为A。

2、本题考查时事政治。

2019年7月9日，中央和国家机关党的建设工作会议在北京召开。中共中央总书记、国家主席、中央军委主席习近平出席会议并发表重要讲话。讲话指出：“带头做到‘两个维护’，是加强中央和国家机关党的建设的首要任务。‘不忘初心、牢记使命’主题教育一个重要目的就是锤炼党员干部，特别是党员领导干部忠诚干净担当的政治品格，确保全党思想统一、步调一致。”

故正确答案为C。

3、本题考查时事政治。

A项正确，“扶贫先扶志”，扶志就是扶思想、扶观念、扶信心，帮助贫困群众树立起摆脱困境的斗志和勇气。只要信心不倒，人就有了精气神，对美好生活就有了向往。只要有信心，黄土变成金。转变了观念，树立了信心，才有了发展的内生动力。

B项正确，习近平总书记在中央扶贫开发工作会议上的讲话指出：“解决好‘怎么扶’的问题。开对了‘药方子’，才能拔掉‘穷根子’。要按照贫困地区和贫困人口的具体情况，实施‘五个一批’工程。”强调精准扶贫。

C项错误，“出水才见两脚泥”。扶贫工作必须务实，脱贫过程必须扎实，扶真贫、真扶贫，脱贫结果必须真实，让脱贫成效真正获得群众认可、经得起实践和历史检验，决不搞花拳绣腿，决不摆花架子。

D项正确，习近平总书记在中央扶贫开发工作会议上的讲话指出：“抓好党建促脱贫攻坚，是贫困地区脱贫致富的重要经验，群众对此深有感触。‘帮钱帮物，不如帮助建个好支部’。”

本题为选非题，故正确答案为C。

4、本题考查时事政治。

十九大报告指出，坚持全面从严治党。勇于自我革命，从严管党治党，是我们党最鲜明的品格。必须以党章为根本遵循，把党的政治建设摆在首位，思想建党和制度治党同向发力，统筹推进党的各项建设，抓住“关键少数”，坚持“三严三实”，坚持民主集中制，严肃党内政治生活，严明党的纪律，强化党内监督，发展积

极健康的党内政治文化，全面净化党内政治生态，坚决纠正各种不正之风，以零容忍态度惩治腐败，不断增强党的自我净化、自我完善、自我革新、自我提高的能力，始终保持党同人民群众的血肉联系。

故正确答案为D。

5、本题考查中国特色社会主义理论体系。

A项正确，中国特色社会主义理论体系的精髓是解放思想、实事求是、与时俱进、求真务实。实事求是党的思想路线的实质和核心。

B项正确，党的十九大报告及经十九大修正后的《党章》均列明，习近平新时代中国特色社会主义思想是中国特色社会主义理论体系的重要组成部分，是中国特色社会主义理论体系的最新成果。

C项错误，中国共产党第十七次全国代表大会提出了中国特色社会主义理论体系的科学命题。这一理论体系，凝结了几代中国共产党人带领人民不懈探索实践的智慧和心血。全面、系统、深刻地理解和坚定不移地坚持这一理论体系，对于夺取全面建成小康社会新胜利，谱写人民美好生活新篇章，实现中华民族的伟大复兴，具有重大而深远的历史意义。

D项正确，中国特色社会主义理论体系，在新的时代条件下系统回答了什么是社会主义、怎样建设社会主义，建设什么样的党、怎样建设党，实现什么样的发展、怎样发展等重大理论实际问题；习近平新时代中国特色社会主义思想则系统地回答了新时代坚持和发展什么样的中国特色社会主义、怎样坚持和发展中国特色社会主义。这个理论体系，创造性地提出了一系列新的重大理论观点和战略思想，从而实现了马克思主义中国化的第二次历史性飞跃。

本题为选非题，故正确答案为C。

6、本题考查时事政治。

第七届世界军人运动会，简称“武汉军运会”，于2019年10月18日至27日在中国武汉举行，本届军运会的口号是“创军人荣耀，筑世界和平”，本届军运会是世界军人运动会历史上规模最大、参赛人员最多、影响力最广的一次运动会。中国人民解放军体育代表团共获得133枚金牌、64枚银牌、42枚铜牌，位居金牌榜和奖牌榜第一，实现中国队在世界军人运动会赛场比赛成绩历史性突破。

故正确答案为C。

7、本题考查时事政治。

2019年9月10日，世界计算机大会在湖南长沙开幕。这是我国计算机产业领域规格最高、规模最大的专业性会议。本次大会以“计算万物 湘约未来”为主题，秉承“合作共赢、创新发展”理念，除主论坛外还安排了计算机生态、计算机未来、5G、网络安全等9场主题论坛，并举办创新技术和产品应用成果展、产业对接交流会等活动。

故正确答案为B。

8、本题考查时事政治。

A 项正确，第 24 届冬季奥林匹克运动会，又称“2022 年北京冬季奥运会”，将在 2022 年 2 月 4 日至 2022 年 2 月 20 日在北京市和河北省张家口市联合举行。这是中国历史上第一次举办冬季奥运会，北京、张家口同为主办城市。

B 项正确，2017 年 12 月 15 日，北京 2022 年冬奥会会徽“冬梦”和冬残奥会会徽“飞跃”，正式亮相。

C 项正确，2019 年 9 月 17 日，2022 年北京冬奥会和冬残奥会吉祥物揭开神秘面纱！北京冬奥会吉祥物名为“冰墩墩”，形象来源于国宝大熊猫。冬残奥会吉祥物“雪容融”，形象来源于中国传统文化符号大红灯笼。

D 项错误，2008 年 8 月 8 日至 8 月 24 日，第 29 届奥运会在北京举行，这是中国第一次举办奥运会。北京成为奥运史上第一个举办过夏季奥林匹克运动会和冬季奥林匹克运动会的城市。

本题为选非题，故正确答案为 D。

9、本题考查时事政治。

A 项错误、B 项正确，《交通强国建设纲要》指出：“到 2020 年，完成决胜全面建成小康社会交通建设任务和‘十三五’现代综合交通运输体系发展规划各项任务，为交通强国建设奠定坚实基础。从 2021 年到本世纪中叶，分两个阶段推进交通强国建设。到 2035 年，基本建成交通强国· · · · · · 到本世纪中叶，全面建成人民满意、保障有力、世界前列的交通强国· · · · · ·。”

C 项正确，《交通强国建设纲要》指出：“现代化综合交通体系基本形成，人民满意度明显提高，支撑国家现代化建设能力显著增强；拥有发达的快速网、完善的干线网、广泛的基础网。”

D 项正确，《交通强国建设纲要》指出：“基本形成‘全国 123 出行交通圈’（都市区 1 小时通勤、城市群 2 小时通达、全国主要城市 3 小时覆盖）和‘全球 123 快货物流圈’（国内 1 天送达、周边国家 2 天送达、全球主要城市 3 天送达），旅客联程运输便捷顺畅，货物多式联运高效经济。”

本题为选非题，故正确答案为 A。

10、本题考查时事政治。

2019 年 10 月，从国家发改委网站获悉，针对十三届人大二次会议关于“特色小镇命名规范化”的建议，国家发改委在答复时表示，未来将由市县区人民政府负责各级名单中特色小镇的创建、发展和规范工作，以发展特色产业为核心，不能以行政建制镇和房地产项目命名，也不能出现“洋文化”等问题。

本题为选非题，故正确答案为 C。

11、本题考查马克思主义哲学。

A 项错误，原因是引起一定现象的现象，结果是被引起的现象。因果关系是前后相继的联系，但是前后相继的联系未必是因果联系。前后相继的两种现象必须是引起和被引起的关系才是因果联系。

B 项正确，否定之否定规律，揭示了事物发展的方向和道路。否定之否定规律，既是发展的环节，又是联系的环节，其实质是“扬弃”，即既肯定又否定，既克服又保留。

C 项正确，度是保持事物质的稳定性的数量界限，即事物的限度、幅度和范围，度的两端叫关节点或临界

点，超出度的范围，一物转化为他物。

D项正确，真理是标志主观认识同客观对象相符合的哲学范畴，是人们对客观事物及其规律的正确反映。

真理的相对性或相对真理是指人们在一定条件下的正确认识是有限度的：①从广度上说，它只是客观世界的一定范围、方面的正确认识，有待于扩展；②从深度上说，它只是对特定事物的一定程度、层次的近似正确的认识，有待于深化；③从进程上说，它只是对事物的一定发展阶段的认识，有待于发展。

本题为选非题，故正确答案为A。

12、本题考查马克思主义哲学。

A项错误，“草萤有耀终非火，荷露虽团岂是珠”意思是萤火虫虽然能发出光，但它终究不是真正的火；荷叶上的露珠虽然很圆，但它终究不是真正的珍珠。唯物辩证法认为，现象是事物的外部联系和表面特征，本质是事物的内部联系和根本性质。“草萤非火、荷露非珠”体现了现象和本质的辩证关系。

B项正确，“举一纲而万目张，解一卷而众篇明”意思是提起渔网上的总绳一撒，网眼就全部张开；解释清楚一卷的内容，其余篇目的意思也就明白了。唯物辩证法认为，在事物发展过程中处于支配地位、对事物发展起决定作用的矛盾为主要矛盾，其他矛盾为次要矛盾。这要求我们在处理问题时要善于抓住重点，集中力量解决主要矛盾。“举一纲”、“解一卷”体现了抓主要矛盾。

C项正确，“无边落木萧萧下，不尽长江滚滚来”意思是落叶飘零，无边无际，纷纷扬扬，萧萧而下；奔流不尽的长江，汹涌澎湃，滚滚奔腾而来。唯物辩证法认为，发展是揭示事物运动、变化的整体趋势和方向性的范畴，是具有前进性质的运动，是事物由低级向高级、由简单向复杂、由无序向有序的上升运动。发展的实质是新事物的产生，旧事物的灭亡。“无边落木、不尽长江”体现了发展的哲学原理。

D项正确，“心病终须心药治，解铃还须系铃人”意思是得了心病终究还是需要自己的内心来治疗，解铃铛还是需要系铃铛的人来解才好解。唯物辩证法认为，矛盾的特殊性，是指矛盾着的事物及其每一个侧面各有其特点。这就要求我们要具体问题具体分析。“心药治心病、系铃人解铃”体现了矛盾的特殊性原理。

本题为选非题，故正确答案为A。

13、本题考查中国特色社会主义理论体系。

①②正确，十九大报告指出：“坚持人民当家作主。坚持党的领导、人民当家作主、依法治国有机统一是社会主义政治发展的必然要求。必须坚持·····中国共产党领导的多党合作和政治协商制度·····巩固和发展最广泛的爱国统一战线·····”这是立足我国发展新的历史方位贯彻落实习近平新时代中国特色社会主义思想的重大举措，是发展社会主义民主政治的重要任务，也是为我们党肩负起新时代历史使命凝聚力量的战略部署。

③错误，十九大报告在“提高保障和改善民生水平，加强和创新社会治理”部分指出：“加强社会保障体系建设。按照兜底线、织密网、建机制的要求，全面建成覆盖全民、城乡统筹、权责清晰、保障适度、可持续的多层次社会保障体系。”即加强社会保障体系建设属于民生保障范畴。

④错误，十九大报告在“贯彻新发展理念，建设现代化经济体系”部分指出：“加快建设创新型国家。创新是引领发展的第一动力，是建设现代化经济体系的战略支撑。要瞄准世界科技前沿，强化基础研究，实现前瞻性基础研究、引领性原创成果重大突破。”即加快建设创新型国家属于经济发展范畴。

⑤错误，十九大报告在“坚定文化自信，推动社会主义文化繁荣兴盛”部分指出：“加强思想道德建设。人民有信仰，国家有力量，民族有希望。要提高人民思想觉悟、道德水准、文明素养，提高全社会文明程度。”即加强思想道德建设属于文化建设范畴。

综上所述，①②正确。

故正确答案为A。

14、本题考查中国特色社会主义理论体系。

A、B、C项正确，2017年1月18日，习近平主席在联合国日内瓦总部发表了题为《共同构建人类命运共同体》的主旨演讲。演讲中他指出：“中国维护世界和平的决心不会改变。中华文明历来崇尚‘以和邦国’、‘和而不同’、‘以和为贵’。中国《孙子兵法》是一部著名兵书，但其第一句话就讲：‘兵者，国之大事，死生之地，存亡之道，不可不察也’，其要义是慎战、不战。”强调不到万不得已，不轻言战争。

D项错误，“忘战必危”意为国虽大，好战必亡，天下虽平，忘记了战备就一定会产生危机。不符合和平潮流。

本题为选非题，故正确答案为D。

15、本题考查中国特色社会主义理论体系。

A项正确，十八届四中全会指出：“依法治国，是坚持和发展中国特色社会主义的本质要求和重要保障，是实现国家治理体系和治理能力现代化的必然要求，事关我们党执政兴国，事关人民幸福安康，事关党和国家长治久安。”

B项正确，十八届四中全会指出：“把依法治国确定为党领导人民治理国家的基本方略，把依法执政确定为党治国理政的基本方式，积极建设社会主义法治，取得历史性成就。”

C项正确，依法治国，是社会主义法治的核心内容，也是我们党领导人民治理国家的基本方略。实践证明，依法治国是实现国家长治久安的根本保证，是发展社会主义民主政治的必然要求。

D项错误，1999年3月15日，九届全国人大二次会议审议通过的《中华人民共和国宪法修正案》第十三条规定：“宪法第五条增加一款，作为第一款，规定：‘中华人民共和国实行依法治国，建设社会主义法治国家。’”

本题为选非题，故正确答案为D。

16、本题考查法理学。

法的规范作用包括指引作用、评价作用、教育作用、预测作用和强制作用。

A项错误，强制作用是指法对违法犯罪者的行为进行制裁和惩罚的作用。

B项正确，指引作用是指法对行为者本人的行为进行指引的作用；李某根据刑法的规定、安排好自己的行

为，拒绝代考的行为体现的是法对李某个体的指引作用。

C项错误，评价作用是指法作为尺度和标准对他人的行为的作用。

D项错误，预测作用是指法对当事人双方之间的行为的作用。

故正确答案为B。

17、本题考查法理学。

依据我国《立法法》的相关规定，同一位阶的法的渊源之间的冲突原则，主要包括：（1）全国性法律优先原则；（2）特别法优先原则；（3）后法优先或新法优先原则；（4）实体法优先原则；（5）国际法优先原则；（6）省、自治区的人民政府制定的规章的效力高于本行政区域内的较大的市的人民政府制定的规章。此外，法律之间对同一事项的新的一般规定与旧的特定规定不一致，不能确定如何适用时，由全国人民代表大会常务委员会裁决。行政法规之间对同一事项的新的一般规定与旧的特别规定不一致，不能确定如何适用时，由国务院裁决。A、B、C项正确，D项错误。

本题为选非题，故正确答案为D。

18、本题考查宪法。

《中华人民共和国宪法修正案》第三十七条规定：“宪法第三条第三款‘国家行政机关、审判机关、检察机关都由人民代表大会产生，对它负责，受它监督。’修改为：‘国家行政机关、监察机关、审判机关、检察机关都由人民代表大会产生，对它负责，受它监督。’”

故正确答案为A。

19、本题考查刑法。

A项正确，《刑法》第一百九十六条第三项规定：“盗窃信用卡并使用的，依照本法第二百六十四条（盗窃罪）的规定定罪处罚。”

B项正确，全国人民代表大会常务委员会关于《中华人民共和国刑法》第二百六十六条的解释规定：“以欺诈、伪造证明材料或者其他手段骗取养老、医疗、工伤、失业、生育等社会保险金或者其他社会保障待遇的，属于刑法第二百六十六条规定的诈骗公私财物的行为。”

C项错误，妨害公务罪，指以暴力、威胁方法阻碍国家工作人员依法执行职务的行为。该项中，秦某威胁前一天暂扣自己驾照的交警，可知，此时交警并没有依法执行公务，不构成妨害公务罪。

D项正确，根据刑法的规定，抢劫罪的加重构成有：（1）入户抢劫的；（2）在公共交通工具上抢劫的；（3）抢劫银行或者其他金融机构的；（4）多次抢劫或者抢劫数额巨大的；（5）抢劫致人重伤、死亡的；（6）冒充军警人员抢劫的；（7）持枪抢劫的；（8）抢劫军用物资或者抢险、救灾、救济物资的。

本题为选非题，故正确答案为C。

20、A项错误，有效合同，是指具备了合同的生效要件，能够产生合同当事人预期法律效果的合同。合同的生效要件包括：（1）行为人具有相应的缔约能力；（2）意思表示真实；（3）不违反强制性法律或者社会公

共利益。

B项错误,《合同法》第五十二条规定:“有下列情形之一的,合同无效:(一)一方以欺诈、胁迫的手段订立合同,损害国家利益;(二)恶意串通,损害国家、集体或者第三人利益;(三)以合法形式掩盖非法目的;(四)损害社会公共利益;(五)违反法律、行政法规的强制性规定。”

C项错误,可撤销合同是民法中可变更和可撤销的民事行为的一种。可撤销合同主要是意思表示不真实的合同。可撤销合同的效力取决于当事人的意志,它是一种相对无效的合同,但又不同于绝对无效的无效合同。

D项正确,效力待定合同,是指已成立的合同因欠缺一定的生效要件,其生效与否尚未确定,须经过补正方可生效,在一定的期限内不予补正则视为无效的合同。《合同法》将效力待定合同规定为三类:一是限制民事行为能力人订立的合同;二是无权代理人以本人名义订立的合同;三是无处分权人处分他人财产而订立的合同。

故正确答案为D。

21、本题考查刑法。

ACD项正确,《刑法》第二百五十三条第一项规定:“【侵犯公民个人信息罪】违反国家有关规定,向他人出售或者提供公民个人信息,情节严重的,处三年以下有期徒刑或者拘役,并处或者单处罚金;情节特别严重的,处三年以上七年以下有期徒刑,并处罚金。”本题中,魏某非法提供储户信息、李某倒卖他人信息、尹某非法提供客户信息的行为,构成侵犯公民个人信息罪。

B项错误,侵犯商业秘密罪,是指以盗窃、利诱、胁迫或者其他不正当手段获取权利人的商业秘密,或者非法披露、使用或者允许他人使用其所掌握的或获取的商业秘密,给商业秘密的权利人造成重大损失的行为。洪某披露对手的商业秘密的行为,构成侵犯商业秘密罪,不属于侵犯个人信息罪。

本题为选非题,故正确答案为B。

22、本题考查行政法。

行政征收是指行政主体凭借国家行政权,根据国家和社会公共利益的需要,依法向行政相对人强制性征集一定数额金钱和实物的行政行为。行政征用是指行政主体出于公共利益的需要,依据法律、法规的规定,强制性的取得行政相对人财产所有权、使用权或劳务并给予合理经济补偿的一种具体行政行为。

A项正确,行政征收和行政征用都是出于公共利益的需要。

B项错误,行政征用需要给予相对人一定的补偿,而且不会发生财产所有权的转移。

C项错误,行政征用的标的可以是相对人财产所有权、使用权或劳务。

D项错误,行政征收具有强制性、无偿性、法定性。

故正确答案为A。

23、本题考查程序法。

A项错误,《民事诉讼法》第一百六十一条规定:“人民法院适用简易程序审理案件,应当在立案之日起

三个月内审结。”

B项错误,《民事诉讼法》第五十八条规定:“当事人、法定代理人可以委托一至二人作为诉讼代理人。下列人员可以被委托为诉讼代理人:(一)律师、基层法律服务工作者;(二)当事人的近亲属或者工作人员;(三)当事人所在社区、单位以及有关社会团体推荐的公民。”

C项正确,直接证据证明力一般大于间接证据。直接证据是能够直接证明案件事实的证据;间接证据是不能直接证明案件事实,但能和其他证据联系起来,共同证明案件事实的证据。判断一个证据是直接证据还是间接证据,关键是看该证据能否单独证明案件的主要事实。

D项错误,《民事诉讼法》第一百六十九条规定:“第二审人民法院对上诉案件,应当组成合议庭,开庭审理。经过阅卷、调查和询问当事人,对没有提出新的事实、证据或者理由,合议庭认为不需要开庭审理的,可以不开庭审理。第二审人民法院审理上诉案件,可以在本院进行,也可以到案件发生地或者原审人民法院所在地进行。”

故正确答案为C。

24、本题考查程序法。

A、C项正确,《刑事诉讼法》第三十三条第一项规定:“犯罪嫌疑人、被告人除自己行使辩护权以外,还可以委托一至二人作为辩护人。下列的人可以被委托为辩护人:(一)律师;(二)人民团体或者犯罪嫌疑人、被告人所在单位推荐的人;(三)犯罪嫌疑人、被告人的监护人、亲友。”

B项错误,《刑事诉讼法》第三十三条第二项规定:“正在被执行刑罚或者依法被剥夺、限制人身自由的人,不得担任辩护人。”该项中,被行政拘留属于限制人身自由的情形,不得担任辩护人。

D项正确,《刑事诉讼法》第三十三条第三项规定:“被开除公职和被吊销律师、公证员执业证书的人,不得担任辩护人,但系犯罪嫌疑人、被告人的监护人、近亲属的除外。”

本题为选非题,故正确答案为B。

25、本题考查科技。

蓝色农业指的是在水体中开展的海洋水产农牧化活动,具体来说,所有在近岸浅海海域、潮间带以及潮上带室内外水池水槽内开展的虾、贝、藻、鱼类的养殖业都包括在内。

故正确答案为C。

26、本题考查社会主义市场经济体制。

经济全球化是商品、技术、信息、服务、货币、人员、资金、管理经验等生产要素跨国跨地区的流动,也就是世界经济日益成为紧密联系的一个整体。经济全球化是当代世界经济的重要特征之一,也是世界经济发展的重要趋势。

A项正确,经济全球化的形成和发展有其客观必然性,它是生产社会发展(生产社会化)的客观趋势。

B项错误,经济全球化的本质是资源配置的全球化,根本因素是生产力的发展的结果。

C项正确，经济全球化是把“双刃剑”，既对世界经济的发展有积极影响也有消极影响，但总体而言，积极影响大于消极影响。

D项正确，企业经营国际化，尤其是跨国公司在全球范围的迅速扩张，起了推动作用，跨国公司也成为经济全球化的主导力量和主要载体。

本题为选非题，故正确答案为B。

27、本题考查社会主义市场经济体制

A项错误，我国发展社会主义市场经济重视宏观调控的作用，但以间接调控为主，即国家主要运用经济等手段，通过市场机制，影响和引导企业的经济行为，以达到宏观经济调控的目标。

B项正确，党的十八届三中全会提出社会主义市场经济体制改革的核心问题是处理好政府和市场的关系。社会主义市场经济的正常发展，既需要充分发挥市场调节的作用，又需要加强国家的宏观调控。在资源配置中，要发挥市场在资源配置中的决定性作用。

C项错误，社会主义基本制度与市场经济之所以能够结合，是因为二者有共同的基础——社会化大生产，它既为经济发展注入新的活力，又能有效地发挥社会主义制度的优越性。社会主义不是商品经济。

D项错误，在社会主义市场经济中，实行宏观调控的主体是政府，而不是市场。

故正确答案为B。

28、本题考查社会主义市场经济体制常识。

A项正确，社会的投资需求、消费需求以及国际市场对本国产品和服务的有效需求形成总需求，扩大内需是我国经济发展长期的、基本的立足点。

B项正确，党的十八届三中全会提出社会主义市场经济体制改革的核心问题是处理好政府和市场的关系。在资源配置中，要发挥市场在资源配置中的决定性作用。

C项正确，国有经济控制国民经济命脉，对经济发展起主导作用。国有经济的主导作用主要体现在控制力上，即体现在控制国民经济发展方向，控制经济运行的整体态势，控制重要稀缺资源的能力上。在关系国民经济命脉的重要行业和关键领域，国有经济必须占支配地位。

D项错误，我国社会主义市场经济运行的根本目标是实现共同富裕，而不是充分就业。充分就业是实现共同富裕的手段和途径。

本题为选非题，故正确答案为D。

29、本题考查马克思主义政治经济学。

A项正确，资本主义社会的基本矛盾（固有矛盾）是生产社会化和生产资料资本主义私有制之间的矛盾。它是资本主义经济危机的根源。

B项错误，商品经济的基本规律是价值规律，而不是按劳分配和按需分配相结合的规律。价值规律是商品生产和商品交换的基本经济规律，即商品的价值量取决于社会必要劳动时间，商品按照价值相等的原则互相交

换。

C项正确，我国是农业大国的基本国情决定了农民问题始终是一个关系到我国改革开放和现代化建设全局的首要问题。我国改革从农村开始，首先在安徽小岗村等地实行家庭联产承包责任制试验的基础上，党中央制定了有关方针、政策，指导全国农村的改革，推动了全国农业的发展。

D项正确，社会保障是通过以经济手段来解决相应的社会问题而现实特定的政治与社会目标。社会保障问题不仅是一个重要的经济问题和敏感的社会问题，也直接关系到经济发展和社会稳定，是个政治问题。

本题为选非题，故正确答案为B。

30、本题考查马克思主义政治经济学常识。

A项正确，“饥饿营销”运用于商品或服务的商业推广，是指商品提供者有意调低产量，以期达到调控供求关系、制造供不应求“假象”、以维护产品形象并维持商品较高售价和利润率的营销策略。该营销策略反映了供求影响商品价格。

B项正确，价值规律是商品生产和商品交换的基本经济规律，即商品的价值量取决于社会必要劳动时间，商品按照价值相等的原则互相交换。该项中，以山寨版冒充正版高价出售违背了价值相等的原则互相交换，即违背了价值规律。

C项错误，价值是价格的内容和客观基础，决定价格，价格是价值的货币表现；价格受供求关系影响，在供求关系影响下以价值为中心上下波动。该项中的酒的价格是由酒的价值决定的，而不是由其存放时间和质量高低决定。

D项正确，替代品是指两种产品存在相互竞争的销售关系，即一种产品销售的增加会减少另一种产品的潜在销售量，反之亦然（如牛肉和猪肉）。

本题为选非题，故正确答案为C。

31、本题考查宏观经济。

通货膨胀是造成一国货币贬值的物价上涨，在价值符号流通条件下，由于货币供给过度而引起的货币贬值，物价上涨的现象。一般性通货膨胀为货币贬值或购买力下降，通货膨胀之反义为通货紧缩。通货紧缩是指市场上流通的纸币量少于商品流通中所需要的货币量而引起的货币升值、物价普遍持续下跌的状况。

A项正确，通货膨胀实质是社会总需求大于社会总供给，通货紧缩实质是社会总需求持续小于社会总供给。

B、C两项正确，通货膨胀最直接的表现是纸币贬值，物价上涨，购买力降低。通货紧缩往往伴随着生产下降，市场萎缩，主要表现为物价低迷，大多数商品和劳务价格下跌。

D项错误，通货膨胀是由货币供应量过大导致的，相反，通货紧缩是由货币供应量小引起的。

本题为选非题，故正确答案为D。

32、本题考查宏观经济。

恩格尔系数是食品支出总额占个人消费支出总额的比重，主要内容是指一个家庭或个人收入越少，用于购

买生存性的食物的支出在家庭或个人收入中所占的比重就越大。对一个国家而言，一个国家越穷，每个国民的平均支出中用来购买食物的费用所占比例就越大。恩格尔系数则由食物支出金额在总支出金额中所占的比重来最后决定。恩格尔系数的升降从根本上取决于居民的家庭收入水平。

故正确答案为D。

33、本题考查马克思主义政治经济学。

消费对生产具有反作用（消费对生产有重要的反作用，消费拉动经济增长、促进生产发展）。（1）消费是生产的目的，生产出来的产品被消费了。这种产品的生产过程才算最终完成。（2）消费调节生产，消费所形成的新的需要，对生产的调整和升级起着导向作用。（3）消费是生产的动力，一个新的消费热点出现，往往能带动一个产业的出现和成长。（4）消费为生产创造出新的劳动力，能提高劳动力的质量，提高劳动者的生产积极性。因此，①②③④表述正确。

故正确答案为D。

34、本题考查微观经济。

A项错误，该项中的“不存在任何风险”太绝对，只是银行储蓄存款相对于其他投资风险小而已。

B项错误，公民适量存款储蓄具有重要作用，为国家积累资金，支援现代化建设，调节货币流通。但过量的存款储蓄，则反映出消费需求不旺，经济发展动力受到制约，投资渠道不畅或单一等。

C项正确，在银行业中，存款是商业银行的基础业务，是银行获得资金来源的主要途径，贷款则是其利润的主要来源。

D项错误，我国五大银行，是指五个大型国有银行，包括中国工商银行、中国农业银行、中国银行、中国建设银行、交通银行。不包括农村信用社。

故正确答案为C。

35、本题考查宏观经济。

国债是中央政府为筹集财政资金而发行的一种政府债券，由中央政府向投资者出具的、承诺在一定时期支付利息和到期偿还本金的债权债务凭证，由于国债的发行主体是国家，所以它具有最高的信用度，被公认为是最安全的投资工具。国债发行目的主要有：（1）筹措军费：在战争时期军费支出额巨大，在没有其他筹资办法的情况下，即通过发行战争国债筹集资金。发行战争国债是各国政府在战时通用的方式，也是国债的最先起源。

（2）平衡财政收支：在增税有困难，又不能增发通货的情况下，采用发行国债的办法弥补财政赤字，也是一项可行的措施。政府通过发行债券可以吸收单位和个人的闲置资金，帮助国家渡过财政困难时期。但是赤字国债的发行量一定要适度，否则也会造成严重的通货紧缩。（3）筹集建设资金：国家要进行基础设施和公共设施建设，为此需要大量的中长期资金，通过发行中长期国债，可以将一部分短期资金转化为中长期资金，用于建设国家的大型项目，以促进经济的发展。（4）借换国债的发行：借换国债是为偿还到期国债而发行，在偿债的高峰期，为了解决偿债的资金来源问题，国家通过发行借换国债，用以偿还到期的旧债，这样可以减轻和分散国

家的还债负担。D项扩大贷款规模，不是发行国债的目的。

本题为选非题，故正确答案为D。

36、本题考查微观经济。

融资是一个企业的资金筹集的行为与过程，也就是说，企业根据自身的生产经营状况、资金拥有的状况，以及公司未来经营发展的需要，通过科学的预测和决策，采用一定的方式，从一定的渠道向企业的投资者和债权人去筹集资金，组织资金的供应，以保证公司正常生产需要，经营管理活动需要的理财行为。

A、B、D项正确，都是企业融资的形式。

C项错误，发行股票是企业融资的形式，而购买股票正好相反，是股民投资的方式。

本题为选非题，故正确答案为C。

37、本题考查管理学的基本原理。

管理幅度为10人，说明高层管理者1名，中层管理者为10人，基层员工100人，共计111人。

故正确答案为A。

38、本题考查行政管理。

行政监督是指立法机关、行政机关、司法机关、政党、社会团体、新闻舆论等多种政治力量和社会力量对政府及其公务人员的行政行为所实施的监察和督导。

A项错误，政党监督是指政党组织对行政机关的工作实施的监察与督导，属于外部监督。

B项正确，审计监督是指在国家行政组织内部设立专门机构依法审核检查国家行政机关及企事业单位的财政财务收支活动、经济效益和遵纪守法情况，它既属于内部监督又是专门监督。

C项错误，司法监督是指国家司法机关依据宪法和有关法律对国家行政机关所实施的监督，属于外部监督。

D项错误，社会监督是指社会依据宪法和法律赋予的权利，以法律和社会及职业道德规范为准绳，对执政党和政府的一切行为进行监督，属于外部监督。

故正确答案为B。

39、本题考查科技。

A项正确，煤焦油属于化学致癌因子，煤焦油中的苯并芘是强致癌类物质。

B项正确，由于风吹日晒，许多松树只在一边长出树枝。黄山松姿态坚韧傲然，美丽奇特，但生长的环境十分艰苦，因而生长速度异常缓慢，一棵高不盈丈的黄山松，往往树龄上百年，甚至数百年；根部常常比树干长几倍、几十倍，由于根部很深，黄山松能坚强地立于岩石之上，虽历经风霜却依然永葆青春。

C项正确，海马是海龙的同类，尾卷附在海藻上，过着固定性生活。游泳时直立身体，摆动背鳍和胸鳍，游泳前进。到春天，雌海马在雄海马的育儿囊中产卵，经过50~60天，幼鱼会从育儿囊里出来。

D项错误，藤蔓中有一部分是寄生植物，其组成的细胞中没有叶绿体，利用爬藤状构造攀附在其他植物上；并且从接触宿主的部位伸出尖刺，戳入宿主直达韧皮部，吸取养分，长至茂盛后，阻挡其宿主进行光合作用，

最终可能导致树木死亡。

本题为选非题，故正确答案为D。

40、本题考查科技。

A项错误，天然气的主要成分是烷烃，其中甲烷占绝大多数，另有少量的乙烷、丙烷和丁烷，此外一般有硫化氢、二氧化碳、氮、水汽和少量一氧化碳及微量的稀有气体，如氦和氩等。

B项正确，制油条时加入的碱，其化学名为碳酸钠，碳酸钠会和面团中的水发生化学反应，生成碳酸氢钠及氢氧化钠，并且可以达到可逆平衡。接着，碳酸氢钠被加热后，会产生碳酸钠、水和二氧化碳。正是这些二氧化碳气体，使得面团里形成许多微小气室，当炸油条时，气体受热膨胀，立即使油条迅速发胖胀大。

C项正确，汽车尾气是汽车使用时产生的废气，含有上百种不同的化合物。汽车用油大多数掺有防爆剂四乙基铅或甲基铅，燃烧后生成的铅及其化合物均为有毒物质。城市大气中的铅60%以上来自汽车含铅汽油的燃烧。

D项正确，碳素墨水的主要成分是碳，碳在常温下化学性质稳定，不易与其他物质发生反应，故碳素墨水写的字不易被氧化而褪色。

本题为选非题，故正确答案为A。

41、本题考查科技。

葡萄、稻米、高粱、玉米、小麦可以酿酒。葡萄可以酿制葡萄酒，酵母把原料中的糖转化为酒精。另外稻米、高粱、玉米、小麦富含淀粉，同样可以经过发酵生成酒精。有的动物可用于泡酒，但不用于酿酒。

故正确答案为C。

42、本题考查地理常识。

A项正确，赤道是南、北半球的分界线，也是地球上的零度纬线。一年当中，赤道有两次太阳直射，所以赤道地区属于热带，终年天气炎热，气温很高，且降水多，多为热带雨林气候。

B项错误，地球自转导致昼夜更换，地球公转导致四季出现。

C项正确，亚洲地形杂，中高四周洼；冲击平原广，山地高原大。平均海拔约950米，是除南极洲外世界上地势最高的一洲。在山地、高原的外侧分布着面积广大的平原，主要有东北平原、华北平原、长江中下游平原、印度河平原、恒河平原、美索不达米亚平原、西西伯利亚平原等。

D项正确，南极大陆被一个巨大的冰盖所覆盖，具有众多冰原和冰山，具有丰富的动物资源，如企鹅、海豹等。格陵兰岛是世界上最大的岛屿，靠近北极；北极典型动物北极熊，以及海象等。

本题为选非题，故正确答案为B。

43、本题考查科技。

安全色的对比色是为了使安全色更加醒目而采用的反衬色，它的作用是提高物体颜色的对比度。对比色要与安全色同时使用。安全色的红、蓝、黄、绿四种颜色，分别代表不同的含义。

A 项正确，蓝色：表示指令、必须遵守的意思。如必须佩戴个人防护用具、交通指示标志均以蓝色表示。

B 项错误，黄色：表示注意、警告的意思。凡是警告人们注意的器件、设备及环境都应以黄色表示。

C 项错误，绿色：表示通行、安全和提供信息的意思。如表示可以通行、机器启动按钮、安全信号旗或安全情况涂以绿色标记。

D 项错误，红色：表示禁止、停止、危险以及消防设备的意思。凡是禁止、停止、消防和有危险的器件或环境均涂以红色的标记作为警示的信号。

故正确答案为 A。

44、本题考查科技。

A 项错误，水是电的导体，用湿抹布擦带电的用电器时，可能会因湿抹布导电而发生触电事故。

B 项错误，据安全用电的原则可知，不靠近高压电源，所以在高压线下打井或者钓鱼不安全。

C 项正确，使用电钻时佩戴绝缘手套可有效防止触电，符合安全用电要求。

D 项错误，保险丝采用电阻率大、熔点低的铅锑合金制成，在电流过大时能自动切断电源；铜的熔点高，在电流过大时不能自动切断电源，起不到保险的作用。

故正确答案为 C。

45、本题考查科技。

A 项正确，氮、磷、钾作物需要量大，但土壤供应量不够，常常需要通过施肥才能满足作物生长的需求，因此氮、磷、钾称为作物营养的三要素或肥料三要素。

B 项错误，植物繁殖存在有性繁殖和无性繁殖两种，无性繁殖，如植物的扦插、嫁接和压条属于无性繁殖。

C 项正确，地膜覆盖栽培的最大效应是提高土壤温度，同时由于薄膜的气密性强，地膜覆盖后能显著地减少土壤水分蒸发，使土壤湿度稳定，并能长期保持湿润，有利于根系生长。覆盖地膜可提高土壤温度，保蓄水分。

D 项正确，农药的科学使用原则主要有安全、高效、经济，其中安全是使用农药的首要原则。

本题为选非题，故正确答案为 B。

46、本题考查科技。

A 项正确，根据《铁路进站乘车禁止和限制携带物品目录》规定：除导盲犬外，包含宠物在内的活体动物一律不允许随乘客上车。高铁开动时的超声波对人体影响不大，但容易引起动物的躁动不安。为避免出行旅途发生意外，严禁携带活禽、水产和宠物等活物上车。

B 项错误，《铁路安全管理条例》第五十三条第二项规定：“禁止实施下列危害电气化铁路设施的行为：

(二) 在铁路电力线路导线两侧各 500 米的范围内升放风筝、气球等低空飘浮物体。”

C 项正确，《铁路安全管理条例》第五十三条第三项规定：“禁止实施下列危害电气化铁路设施的行为：

(三) 攀登铁路电力线路杆塔或者在杆塔上架设、安装其他设施设备。”高速铁路的电力接触网导线及其相连

部件带有 2.75 万伏高压电，严禁攀爬电力接触网线杆、铁塔和铁路电力机车车辆，或在旁休息。

D 项正确，《铁路安全管理条例》第五十三条第四项规定：“禁止实施下列危害电气化铁路设施的行为：

(四) 在铁路电力线路杆塔、拉线周围 20 米范围内取土、打桩、钻探或者倾倒有害化学物品。”

本题为选非题，故正确答案为 B。

47、本题考查科技常识。

A、C、D 项正确，黑匣子是电子飞行记录仪的俗称，用于记录飞机飞行和性能参数的仪器。它不是黑色的，而是桔红色，外形也不像匣子，倒像流线型集装箱，是大小如一般抽屉的 1/3 至 1/4 那样的一种密封容器。飞行记录仪记录能抗高温抗强冲击且耐腐蚀，其信息可用于飞行事故分析，人们可根据飞机坠毁前记录的数据和话音记录，经处理后送入一种飞行模拟器，重现事故的过程，形象地分析事故的原因。

B 项错误，“黑匣子”是一位澳大利亚墨尔本工程师在 1958 年发明的。1908 年，美国发生了第一起军用飞机事故。此后，随着飞行事故不断发生，需要有一种追忆事故发生过程原因的仪器。二战期间，飞行记录装备仪器在军用飞机上应用，后来又用到民航飞机上。

本题为选非题，故正确答案为 B。

48、本题考查科技常识。

A 项正确，有害垃圾含有对人体健康有害的重金属、有毒的物质或者对环境造成现实危害或者潜在危害的废弃物。包括电池、荧光灯管、灯泡、水银温度计、油漆桶、部分家电、过期药品及其容器、过期化妆品等。这些垃圾一般使用单独回收或填埋处理。

B 项错误，毛发属于干垃圾，即其它垃圾，是指除可回收物、有害垃圾、湿垃圾以外的其它生活废弃物。

C、D 项错误，鱼鳞、牲畜粪便属于湿垃圾。湿垃圾又称为厨余垃圾、有机垃圾，即易腐垃圾，指食材废料、剩菜剩饭、过期食品、瓜皮果核、花卉绿植、中药药渣等易腐的生物质生活废弃物。

故正确答案为 A。

49、本题考查科技常识。

A 项正确，神舟飞船是中国自行研制，具有完全自主知识产权第三代载人飞船技术的飞船。

B 项错误，我国现行神舟飞船在太空飞行时间最长的是神舟十一号飞船，也仅仅在太空飞行了 32 天。

C 项正确，神舟号飞船是采用三舱一段，即由返回舱、轨道舱、推进舱和附加段构成，由 13 个分系统组成。

D 项正确，神舟飞船主要用于接送航天员和运送货物。

本题为选非题，故正确答案为 B。

50、本题考查科技。

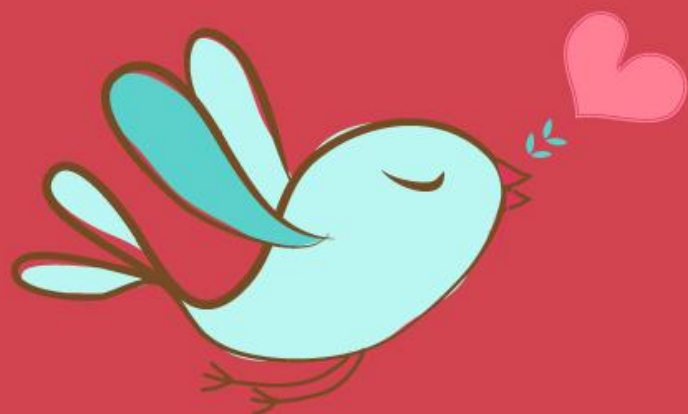
A 项正确，急性腹痛忌服用止痛药，以免掩盖病情，延误诊断，应尽快去医院诊治。

B 项错误，昏迷病人忌仰卧：应使其侧卧，防止口腔分泌物、呕吐物吸入呼吸道引起窒息。不能让昏迷病人进食、进水。

C项错误，对于局部冻伤首先采用快速复温，即将冻伤部位浸泡在 $38^{\circ}\text{C} - 42^{\circ}\text{C}$ 的温水中（不宜超过 45°C ）约5-7分钟（不能超过20分钟）。

D项错误，人的体温是指人身体内部的温度。由于身体内部的温度不容易测量，所以临床上常以口腔、腋窝和直肠的温度来代表体温。

故正确答案为A。



美好的事情即将发生...

something wonderful is about to happen