

2019 下半年事业单位联考 A 类《职测》真题  
( 贵州/湖北/内蒙古/安徽/云南/青海/甘肃/四川 )

公考通网校

[www.chinaexam.org](http://www.chinaexam.org)



公考通 APP



微信公众平台

## 2019 下半年事业单位联考 A 类《职测》真题

一、根据题目要求，在四个选项中选出一个最恰当的答案。

1、党的“十八大”以来，全党开展了一系列党员干部教育活动：①“不忘初心、牢记使命”主题教育；②党的群众路线教育实践活动；③“三严三实”专题教育；④“两学一做”学习教育。上述教育活动，依时间先后排序应是：

- A. ①②③④
- B. ④③②①
- C. ②③④①
- D. ③④②①

2、下列体现了“创新、协调、绿色、开放、共享”的新发展理念的是：

- ①中共中央办公厅、国务院办公厅印发《建立国家公园体制总体方案》
- ②全国人民代表大会通过《中华人民共和国文物保护法》
- ③中共中央发布《中国共产党党员领导干部廉洁从政若干准则》
- ④中共中央、国务院印发《乡村振兴战略规划（2018-2022 年）》
- ⑤?国家发改委、商务部发布《外商投资准入特别管理措施（负面清单）（2019 年版）》

- A. ①④⑤
- B. ②③④
- C. ①②⑤
- D. ③④⑤

3、下列关于生态文明的表述，出自习近平总书记的是：

- ①保护生态环境就是保护生产力
- ②生态兴则文明兴，生态衰则文明衰
- ③我们不要过分陶醉于我们人类对自然界的胜利
- ④像保护眼睛一样保护生态环境
- ⑤要使我们祖国的山河全部绿化起来，要达到园林化

- A. ①②④
- B. ③④⑤
- C. ①②⑤
- D. ②③④

4、根据国务院批准的《长江三角洲城市群发展规划》，下列均属于长江三角洲城市群的是：

- A. 徐州、合肥、衢州

- B. 上海、舟山、宿迁
- C. 嘉兴、无锡、铜陵
- D. 蚌埠、台州、南京
- 5、下列与常见农作物有关的说法，正确的是：
- A. 茄子的最佳种植温度为  $0^{\circ}\text{C}\sim 7^{\circ}\text{C}$
- B. 棉花、菠菜和玉米都是被子植物
- C. 我国长城以北主要种植冬小麦
- D. 大豆属于二年生草本植物
- 6、下列国家或地区与文明成果对应错误的是：
- A. 意大利——万神殿
- B. 两河流域——楔形文字
- C. 巴基斯坦——巴米扬大佛
- D. 印度——《罗摩衍那》
- 7、我国下列机构与其性质对应正确的是
- A. 中国残疾人联合会 ——人民团体
- B. 公立医院——公益一类事业单位
- C. 公立小学——公益二类事业单位
- D. 中国红十字总会——民间公益组织
- 8、当前，我国已经进入全面建成小康社会决胜期。下列与之相关的说法错误的是
- A. “小康”一词最早出自《诗经》
- B. 《礼记》对“小康”作出了较系统的阐释
- C. 党的十八大报告首次提出“全面建成小康社会”
- D. 三大攻坚战是精准脱贫、扫黑除恶、污染防治
- 9、下列对联与其适用场合，搭配不当的是
- A. 画栋前临杨柳岸，青帘高挂杏花村——酒馆
- B. 到此尽是弹冠客，此去应无搔首人——戏院
- C. 道上钩衣苍耳子，风前聒客白头翁——中药店
- D. 不遇知音众声俱寂，偶然雅集百家齐鸣 ——乐器店
- 10、下列小说与其故事发生的时代背景对应错误的是：
- A. 《最后一课》——普法战争时期
- B. 《丧钟为谁鸣》——西班牙内战时期

- C. 《太阳照在桑干河上》——土地改革时期
- D. 《骆驼祥子》——抗日战争时期
- 11、根据《中华人民共和国疫苗管理法》，下列说法正确的是：
- A. 监护人未保证适龄儿童按时接种免疫规划疫苗将被处以罚款
- B. 从事疫苗管理生产活动应经县级以上人民政府药品监管部门批准
- C. 疫苗的价格由当地政府部门依法自主合理制定
- D. 接种单位接种免疫规划疫苗不得收取任何费用
- 12、下列关于我国海军的说法，正确的是：
- A. 北海舰队和南海舰队均拥有核潜艇
- B. 驱逐舰以我国的行政省（区）命名
- C. 中国人民解放军海军成立于建国初期
- D. 也门撤侨是海军首次参与的海外撤侨
- 13、下列关于我国社会保障制度的说法，错误的是：
- A. 社会救济的目的是保障公民享有平均生活水平
- B. 优抚安置、社会互助都属于我国社会保障制度的内容
- C. 我国已发布将生育保险和职工基本医疗保险合并实施的意见
- D. 新型农村合作医疗制度是以大病统筹为主的农民医疗互助制度
- 14、下列关于地球的说法，错误的是：
- A. 东经  $180^\circ$  与西经  $180^\circ$  重合
- B. 地球的赤道半径比极半径略长
- C. 哥白尼最早提出大地是球形的设想
- D. 地球是太阳系中质量最大的类地行星
- 15、下列古迹或建筑，按照时间先后排序正确的是：
- ①比萨斜塔 ②兵马俑 ③埃菲尔铁塔 ④罗马斗兽场 ⑤胡夫金字塔
- A. ②④⑤③①
- B. ⑤④①②③
- C. ⑤②④①③
- D. ②⑤④③①
- 16、下列关于甲醛的说法，错误的是
- A. 甲醛的挥发期可以超过 10 年
- B. 房屋装修后的刺鼻气味主要来自甲醛

- C. 人造板材和汽车内饰容易出现甲醛超标
- D. 甲醛对眼睛、呼吸系统、神经系统都有毒性

17、下列关于核能的说法，错误的是：

- A. 核能属于不可再生能源
- B. 铀 235 是核电站最常使用的核燃料
- C. 核聚变、核裂变、核衰变都能释放核能
- D. 世界上第一座核电站是切尔诺贝利核电站

18、下列关于无线通信的说法，错误的是：

- A. 无线通信的传输介质是电磁波
- B. 5G 技术需要的基站数量比 4G 少
- C. 蓝牙是一种安全性较高的无线通信技术
- D. 我国二代身份证使用了无线射频识别技术

19、下面关于唐三彩的说法，正确的是：

- A. 发源于魏晋南北朝，唐代逐渐成熟
- B. 主要产于以西安为中心的关中地区
- C. 胎质坚硬细密，通常作为容器使用
- D. 造型包括牲畜、人物、日常用品等

20、下列关于有氧呼吸和无氧呼吸的说法，错误的是（ ）。

- A. 酿酒过程中酵母菌先进行有氧呼吸，后进行无氧呼吸
- B. 稻田定期排水可避免水稻长时间无氧呼吸产生酒精而烂根
- C. 花盆经常松土是为了促进植物根部无氧呼吸，吸收无机盐
- D. 清洗疑似破伤风杆菌感染的伤口以防细菌无氧呼吸大量繁殖

二、本部分包括表达与理解两方面的内容。请根据题目要求，在四个选项中选出一个最恰当的答案。

21、西南联大之所以令知识分子\_\_\_\_，根源就在于它所象征的独立自由的学术品性。我们今天纪念西南联大，在追思先人的时候，更在于反思当下，用西南联大的精神鼓舞自我，纠正因功利心而走偏的学术探索，\_\_\_\_读书和教育的初心本意。

- A. 怀念 回归
- B. 景仰 重返
- C. 钦佩 寻求
- D. 向往 铭记

22、文学作品存在于读者的解读之中，全凭读者个人\_\_\_\_的知识、经验、智慧、情感与之碰撞、交流、对

话，从而赋予作品以新的意义。这种新产生或不断产生的意义，与作者的原初意义不一定\_\_\_\_，不同时代、不同国度的读者解读的意义也时常处于变异、流动之中。

- A. 深厚 相同
- B. 丰富 连贯
- C. 独特 契合
- D. 新颖 类似

23、ICU（重症监护病房）是医院里病情最紧急、治疗费用最高的科室，在这里，医生们见到了太多明知不可为而为之的\_\_\_\_，也学会了接受那些不该放弃的放弃。ICU 抉择之难，不仅在于要直面医学上的不确定性，更多的是病房门外的人基于情感、金钱与人性的\_\_\_\_和考量。

- A. 争取 冲突
- B. 坚持 博弈
- C. 迷茫 选择
- D. 执着 判断

24、科学技术不断发展，书画文物的修复工作也要\_\_\_\_，在沿袭中国传统技法的同时，也要运用现代科学技术，借鉴西方的修复理念。

- A. 与时俱进
- B. 推陈出新
- C. 精益求精
- D. 革故鼎新

25、本想捐 1200 元，却因误操作捐出 12 万；孩子玩家长的手机，不小心捐出 1.7 万元……网络公益慈善频频出现“误捐”，平台流程存在缺陷，不仅增加了捐赠者的风险，也可能伤及公益慈善本身的\_\_\_\_。网络公益慈善必须对捐赠“误操作”进行有效\_\_\_\_。

- A. 公信力 防范
- B. 可信度 治理
- C. 影响力 预防
- D. 持续性 管理

26、使用大数据，一旦安全无法保障，大数据就会产生极大的\_\_\_\_，不仅侵害广大用户的切身利益，也会给行业发展蒙上阴影。数据隐私保护固然离不开技术，但我们也不能过于\_\_\_\_技术。只有加强顶层设计，多方形成合力，才更靠谱。

- A. 破坏力 青睐
- B. 杀伤力 迷信

C. 威慑力 推崇

D. 冲击力 倚仗

27、公文写作固然有一些基本的套路和技巧，但\_\_\_\_\_，体现的是一个人的思想认识和理论水平。哪怕掌握了最\_\_\_\_\_的技巧、最优美的语言，如果内容是苍白的、思想是贫瘠的，整篇文章的水平也不会高。

A. 显而易见 灵活

B. 毋庸置疑 精妙

C. 众所周知 娴熟

D. 归根结底 高级

28、楹联堪称我国传统文化的一大精粹。在浩瀚的“联海”中，有关清廉为官的对联\_\_\_\_\_。诸多构思巧妙的“廉联”，既能传递廉洁从政的价值导向，又能抨击贪得无厌的行径，给人启迪、令人\_\_\_\_\_。

A. 层出不穷 反思

B. 不胜枚举 警醒

C. 比比皆是 振奋

D. 数不胜数 震慑

29、《马氏文通》的横空出世，使中国语言学研究进入了一个新时期，形成了传统语文学研究和现代语言学研究的\_\_\_\_\_的局面。此后的很长时期，两条研究路径虽有\_\_\_\_\_，但总体上是在两条道上跑车。

A. 双峰并峙 交叠

B. 强强联合 重合

C. 泾渭分明 互鉴

D. 平分秋色 相似

30、只要“网红店”正当竞争、合法经营，对于它们在菜品或店面装修风格、营销方式上的创新举措，人们\_\_\_\_\_。因为至少这些店在探索怎么让顾客吃得好、吃得开心、吃得有个性这方面，是值得\_\_\_\_\_的。

A. 交口称赞 追捧

B. 津津乐道 肯定

C. 乐观其成 称道

D. 喜闻乐见 借鉴

31、儿科又被称作“哑科”，因为幼童要么不会说话，要么能说却\_\_\_\_\_，在治疗时也不懂得配合，所以，治小儿病往往最难最累。与之相对应的，理应是更为\_\_\_\_\_的薪酬待遇和更高的社会认同。

A. 颠三倒四 优厚

B. 口不择言 丰厚

C. 答非所问 恰当

D. 词不达意 合理

32、工业化社会之前，化石燃料的使用无法和现代社会\_\_\_\_\_，因此在历史气候变化的研究领域中，也不涉及人类社会经济活动和制度对气候变化的反向影响。虽然如此，在对人类社会存在负面影响这一点上，历史气候变化和当今气候变暖有着\_\_\_\_\_，所以可以提供一些可能的适应气候变化的有效方案。

A. 同日而语 连续性

B. 等量齐观 相关性

C. 衡短论长 一致性

D. 相提并论 相似性

33、过去，很多中国消费者钟爱国外的小电子产品及手机，除了高科技含量外，很大程度上是因为其做工精良，令人\_\_\_\_\_。但今天，无论手机还是小电子产品，国产品牌都已和国外品牌\_\_\_\_\_。这背后，是“中国制造”水平的整体提升。

A. 叹为观止 分庭抗礼

B. 目不暇接 势均力敌

C. 爱不释手 难分伯仲

D. 赏心悦目 异曲同工

34、疫苗挽救了不计其数的生命，天花基本绝迹，脊髓灰质炎几近被征服，破伤风和狂犬病也不再让人\_\_\_\_\_。然而，公众对疫苗接种的不信任仍日益增加。国家和政府层面要严格立法、严格审核、严厉惩罚，企业更要自律自查。只有\_\_\_\_\_，才能尽快打消民众心中的“疫苗恐慌”。

A. 避之不及 严惩不贷

B. 谈虎色变 多管齐下

C. 望而生畏 标本兼治

D. 讳莫如深 正本清源

35、在市场经济的大潮中，精明的商家瞅准了“状元笔记”\_\_\_\_\_的商机，闻风而动，借机炒作。对于这样的炒作，有关部门与其棒喝，不如善加\_\_\_\_\_。对于“状元笔记”，只要还以本来面目，取舍权完全可以交给学生自己。学习固然是个性化之事，但\_\_\_\_\_，从“前辈”身上汲取经验教训，亦不失为一条捷径。

A. 隐藏 管理 集思广益

B. 催生 指导 见贤思齐

C. 蕴含 引导 博采众长

D. 附带 利用 兼收并蓄

36、随着城市化的推进，地下空间的开发利用越来越成为媒体的热点话题。在“高度”“广度”不断拓展的今天，地下空间所标注的“深度”，为城市打开了更加立体的发展格局。有研究将21世纪称为“地下空间开



发利用发展的世纪”，也有国家将地下空间归为“新型国土资源”。可以说，地下空间是一座“富矿”，特别是在改善基础设施、提升空间容量、缓解交通压力等方面，更发挥着不可替代的作用。

接下来，作者最不可能谈论的是：

- A. 城市地下空间开发利用目前存在的不足
- B. 破解城市地下空间开发难题的有效途径
- C. 进行城市地下空间开发利用的已有经验
- D. 地下空间开发对于城市发展的重要意义

37、近几年中国经济增速比较稳定，没有大起大落，看是似“风平浪静”，但\_\_\_\_\_。高新技术、装备制造等行业蓬勃发展，工业机器人，民用无人机、集成电路以及现代物流、信息服务、文化旅游等产业快速增长。特别是经过若干年的转型升级，广东、浙江、上海等一些经济发达省份创新发展模式已经初步形成，经济快速回升，不仅引领着全国未来经济转型发展的方向，也对稳定全国经济增长发挥了基础性作用。

填入横线处最恰当的句子是：

- A. 部分省份已探索出成熟的发展模式
- B. 经济转型升级已经迫在眉睫
- C. 从机构转变角度看成效显著
- D. 发展不平衡不充分的问题逐步缓解

38、很多企业将客服中心视为成本部门，实际上客服体系不仅不是企业的成本“包袱”，还是企业的宝贵资产。随着市场竞争日趋激烈，越来越多的企业从卖产品转战到卖服务、卖口碑。对客服的满意度直接影响着用户的产品购买率。因此，只有不忽视任何一个环节的用户体验，企业发展才会有好的前景。另一方面客服能了解用户的真实需求，掌握其痛点和堵点，这些信息都是企业进行产品升级创新、市场战略调整的重要参照物。善用客服，才能催生出新的增量市场，促使客服体系由成本属性向利润属性转变。

这段文字意在强调：

- A. 成本支出与利润生成之间存在转化关系
- B. 用好客服对企业未来发展具有重要意义
- C. 激烈的市场竞争迫使企业不断更新观念
- D. 产品购买率很大程度上取决于客服质量

39、中国近代考古学从理论方法到技术手段都是西方传入的，直到今天我们仍在不断吸收外来的新方法、新手段，这些并不妨碍我们在吸收、实践、消化、创新后形成自己的特色。中国近百年来来的考古发掘都是中国学者独立完成的。其方法、理论、技术思路都获得了国际同行的高度认可；类似良渚这样可以成为世界遗产的考古遗址在中国并不少见，比如石峁、陶寺、二里头、三星堆、海昏侯墓等。这些就是中国考古人敢于在良渚古城申遗中提出中国有 5000 年文明史的底气和实力。

这段文字主要介绍：

- A. 考古成就对良渚古城申遗的支持
- B. 独立创新对中国考古学的重要性
- C. 中国考古学近百年来的发展历程
- D. 借鉴西方经验对考古研究的意义

40、有人把武器装备比作军队的骨头和肌肉，骨头硬则拳头重，肌肉强则力量大。技术为战术提供支撑，装备则为打赢奠定基础。党的十八大以来，我军坚持把武器装备建设放在优先发展的战略位置，既敢于亮剑，也重视铸剑。陆上，数字化部队初露锋芒；海上，以国产航母为标志的新型作战舰艇密集下水；空中，新一代战斗机歼-20、大型运输机运-20 相继入列……一些关键领域、核心技术取得重大突破，一批杀手锏武器加速走向战场，\_\_\_\_\_。

填入横线处最恰当的句子是：

- A. 我军的战略威慑力和战争遏制力均显著增强
- B. 武器装备的制胜作用在当前形势下愈发明显
- C. 军事装备领域的发展是大国地位的有力支撑
- D. 建成世界一流军队方能保障国家的长治久安

41、由于历史和现实众多因素的作用，每种语言发挥的功能并不相同，因此可以根据功能的强弱将语言分为不同类别，呈现特定的世界语言格局。语言的功能主要可分为工具功能和文化功能两大范畴，根据这两大功能的若干外显特征，形成具有可操作性的功能分类参项体系。通过功能分类，可以加深对语言功能及其特征的认识，促进世界范围内各种语言的相关数据的收集、分析及利用，同时在语言生活的实践上，可以为语言教育、语言保护和中华语言的国际传播提供参考。

这段文字主要介绍：

- A. 语言功能分类对语言传播的影响
- B. 语言功能强弱决定世界语言格局
- C. 历史和现实等因素影响语言功能
- D. 语言功能分类的理论和实践意义

42、中国逐渐步入老龄化社会，养老人力资源的短缺和“4-2-1”式家庭结构导致子女养老能力不足，护理机器人进入家族代替或帮助子女为父母养老，成为解决未来社会养老问题的一个可选择的方案。然而护理机器人补位子女养老，会导致孝养关系疏离化、孝道降价化等风险。人们应该当正确认识机器人在居家养老系统中处于帮助者与合作者的地位，树立护理机器人不是子女养老的替代者，而是子女养老的帮助者与合作者的共识，并在护理机器人的设计中设置可以实现孝伦理的程序。

这段文字意在说明：

- A. 如何应对老龄化社会中养老能力不足的挑战
- B. 怎样科学设计护理机器人的孝伦理相关程序
- C. 应防范机器人补位子女养老的伦理风险
- D. 应正确认识机器人在社会养老系统中的地位

43、木俑源于战国楚地。汉代木俑集中出土于甘肃、四川、两湖和江苏。江苏出土的汉代木俑类型多样，有仪仗俑、侍俑、伎乐俑以及动物俑，显示出楚文化的重要影响，江苏木俑制作延续了楚国木俑制作方法，但在线条刻画上整体偏圆润，在发饰、服饰等方面，也与楚俑表现出明显差异，在木俑组合上，西汉早、中期木俑以兵士类仪仗俑为主，侍俑为辅，有一定数量的乐舞俑；中晚期以生活类俑为主，舞俑、乐俑基本消失；部分汉墓仅出现动物俑，楚俑“镇墓兽”职能在汉代木俑中已经淡化。

关于江苏汉代木俑，下列说法与原文不符的是：

- A. 受到楚文化的影响
- B. 制作方法与楚俑类似
- C. 外形与楚俑存在差异
- D. 没有“镇墓兽”俑

44、有学者认为，巫覡的地位在夏朝已经急剧下降，不过，巫覡在官方和民间的各种祭祀中仍然发挥作用，其参与的名称各异的戏剧活动，一直延续到今天，现在我们在江西、贵州等地看到的“摊戏”和“地戏”，其将鬼神祭祀与戏剧融合一体的仪式，就多少包含了远古仪式的遗存，诚然，国家在每年春夏秋冬和各节令大典，及遇有战争之类重大事件时，还是会按例举行严肃的祭祀仪礼，但这些仪礼的效用与功能，早就发生了巨大变化。苏轼认为早在夏商周三代，各种祭祀性活动，就已包含非常明显的游戏或戏剧的因素，而祭祀神灵、祖先这一原初动机，反渐渐演变为依附性的功能。

这段文字所在的文章，论述主题最可能是：

- A. 巫术
- B. 祭祀
- C. 戏剧
- D. 礼仪

- 45、①“一带一路”建设从根本上改变了成都的势与场，使其由内陆腹地成为开放前沿和国际门户枢纽
- ②成都平原自古农商发达，文化繁荣、生活富庶，有“天府之国”之称
- ③这与天险拱卫、山川包围、蜀道艰难息息相关
- ④今天的成都不再从壅塞中获求和平安宁的环境，而是从开放中寻得连通天下的机遇
- ⑤成都今日的发展，与历史诚有脉络承继，但其发展逻辑已经出现了根本性变化
- ⑥这里是一个天然的休生养息之所，是一个巨大的世外桃源

以上 6 个句子重新排列，语序正确的是：

- A. ④①⑤②⑥③
- B. ②③⑥⑤①④
- C. ⑤④⑥②③①
- D. ①⑤②④③⑥

三、在这部分试题中，每道题呈现一段表述数字关系的文字，要求你迅速、准确地计算出答案。

46. 某单位购买 A 和 B 两种耗材，单价分别为 50 元/件和 70 元/件，共花费 710 元，且所购耗材中 A 的件数占比不到一半。问该单位共购买 A、B 耗材多少件？

- A. 11
- B. 12
- C. 13
- D. 14

47. 企业清仓处理某种商品，每件商品在原价的基础上打八折后再减 200 元，平均每件商品亏损 440 元。已知该商品的原价比成本高 20%，问在清仓处理期间，10 万元最多能购买多少件这种商品？

- A. 16
- B. 17
- C. 18
- D. 19

48. 某单位派甲、乙两名选手组队参加乒乓球比赛，其中甲每场比赛均有 40% 的可能性获胜，乙每场比赛均有 70% 的可能性获胜。现安排甲参加 1 场比赛，乙参加 2 场比赛，总计获胜 2 场及以上即可出线。问该单位代表队出线的概率为：

- A. 48.8%
- B. 56.4%
- C. 61.4%
- D. 65.8%

49. 某地 49 名扶贫干部一周共走访 530 户贫困农户，每人至少走访 3 户。已知不可能从这 49 人中找出 4 名当周走访贫困农户数量完全相同的扶贫干部，问任选 1 名扶贫干部，其当周最多可能走访了多少户贫困农户？

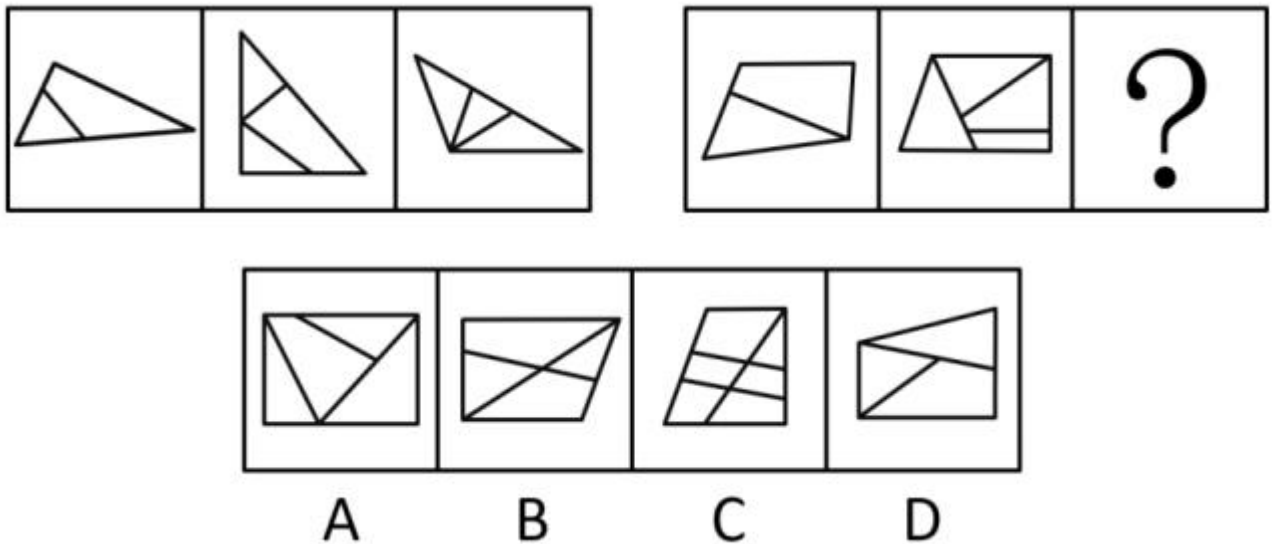
- A. 24
- B. 26
- C. 28
- D. 30

50. 某单位年初无偿为甲村建设一个光伏发电站，每年发电 2.5 万千瓦时，每千瓦时收益为 1 元。该发电站建成当年维护成本为 1000 元，往后每年的维护成本都比上一年高 1000 元。假如发电站的收益归甲村所有，维护成本也由甲村支出，则该发电站累计为甲村创造 15 万元的净收益(总收益—总维护成本)是在：

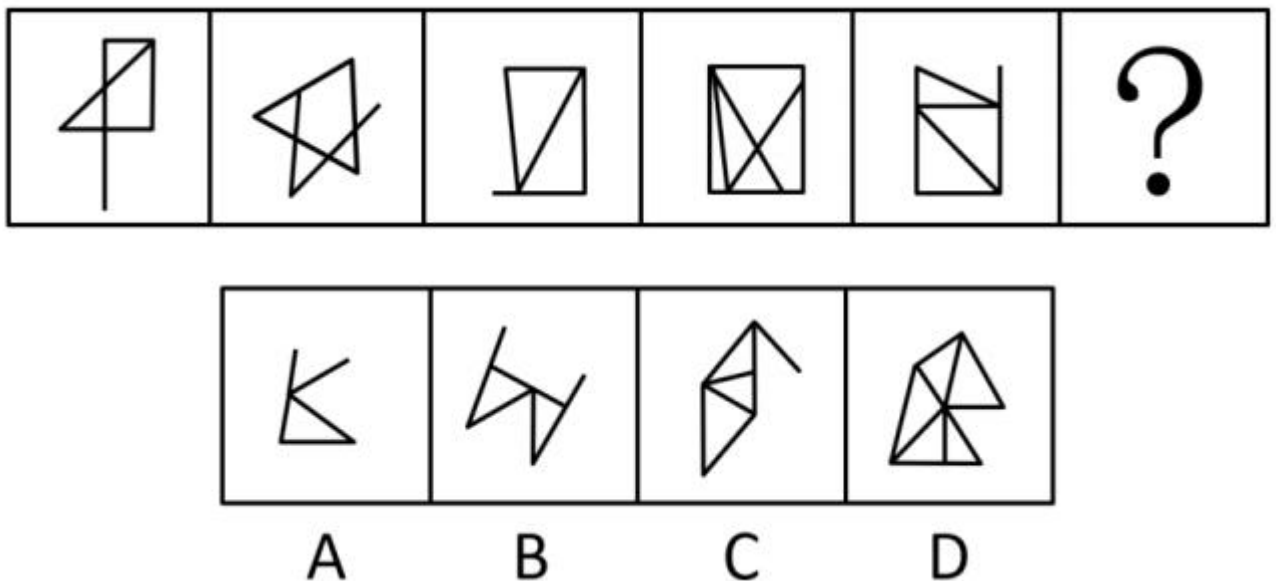
- A. 第 6 年
- B. 第 7 年
- C. 第 8 年
- D. 第 9 年

四、本部分包括图形推理、定义判断、类比推理和逻辑判断四种类型的试题，在四个选项中选出一个最恰当的答案。

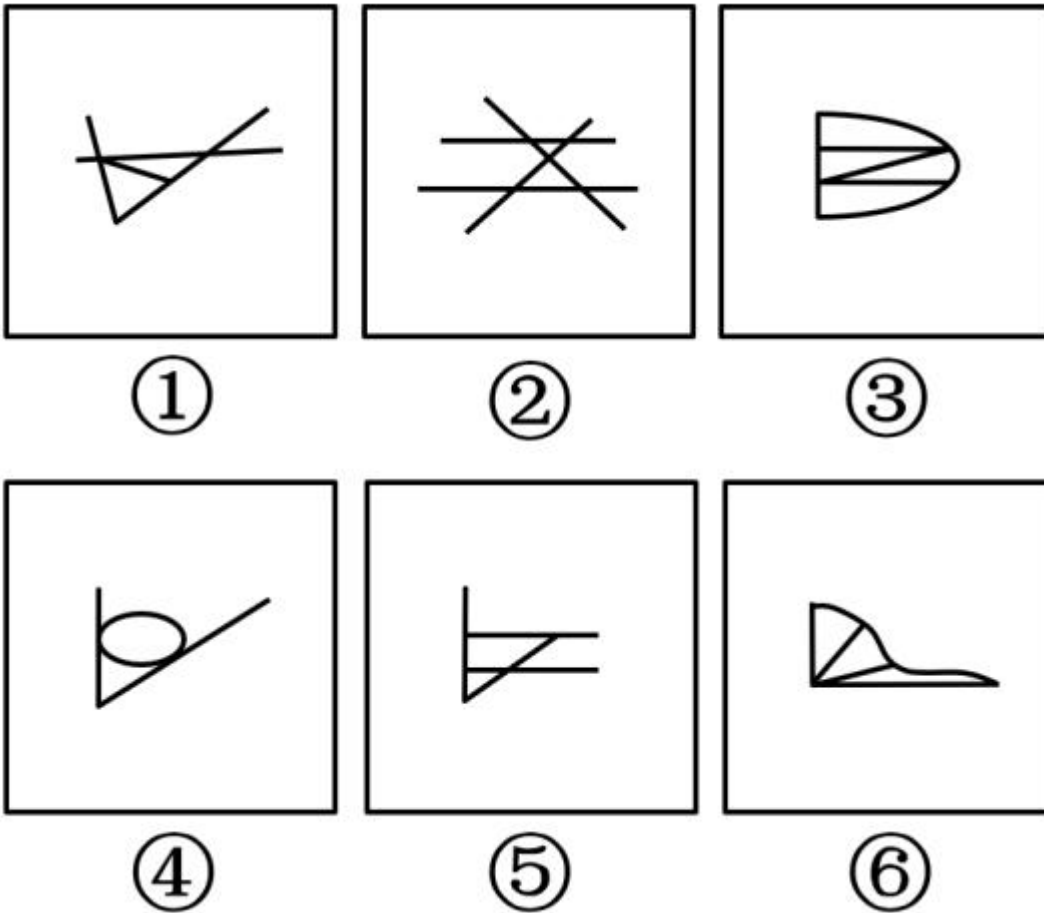
51. 从所给的四个选项中，选择最合适的一个填入问号处，使之呈现一定的规律性：



52. 从所给的四个选项中，选择最合适的一个填入问号处，使之呈现一定的规律性：

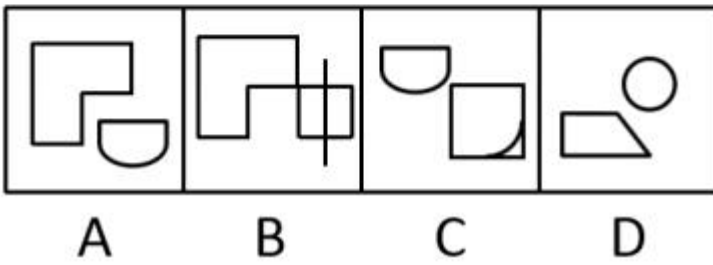
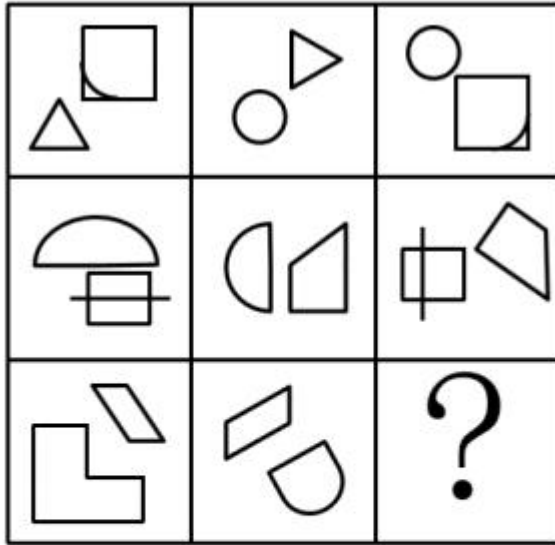


53. 把下面的六个图形分为两类，使每一类都有各自的共同特征或规律，分类正确的一项是：

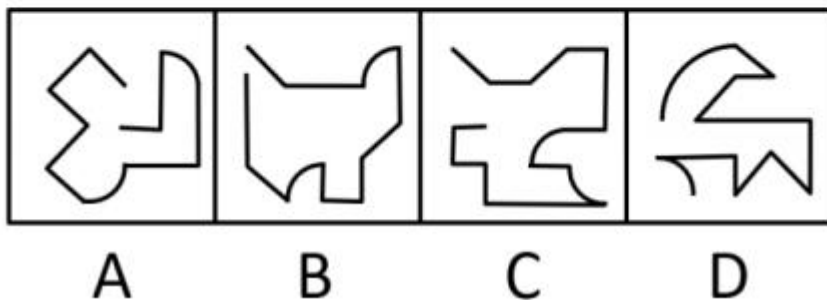
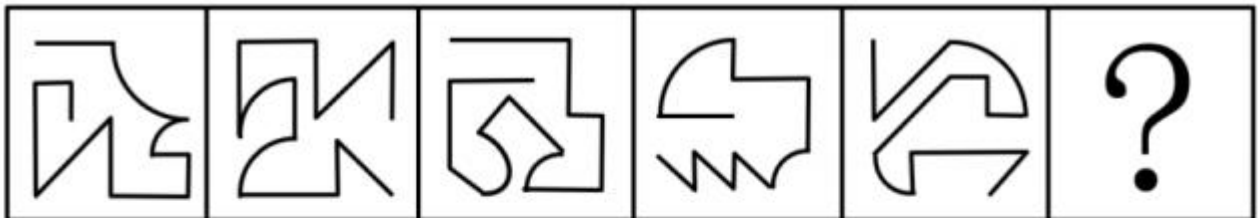


- A. ①③④, ②⑤⑥
- B. ①③⑥, ②④⑤
- C. ①②⑤, ③④⑥
- D. ①④⑤, ②③⑥

54. 从所给的四个选项中, 选择最合适的一个填入问号处, 使之呈现一定的规律性:



55. 从所给的四个选项中，选择最合适的一个填入问号处，使之呈现一定的规律性：



56. 认知内驱力是一种要求了解和理解周围事物的需要，要求掌握知识的需要，以及系统地阐述问题和解决问题的需要。在学习活动中，认知内驱力指向学习任务本身(为了获得知识)，是一种重要、稳定的动机。附属内驱力是指为了保持长者们(如教师、家长)或集体的赞许或认可，而表现出要把学习或工作做好的一种需要。

根据上述定义，下列情形符合认知内驱力的是：

- A. 小红的好胜心很强，所以学习特别努力

- B. 欢欢受到妈妈表扬后，画画的劲头更足了
- C. 为了让弟弟妹妹读书，小芳一直努力打工赚钱
- D. 小宇对天文学很感兴趣，经常缠着妈妈要去天文馆

57、功能障碍性悲哀是指因个人或家庭已经存在的或已经察觉到的丧失，如人、财、物、名利、地位、身体某部分的丧失等所引起的悲伤情绪反应；预感性悲哀是指因个人或家庭将要或可能要发生的丧失所引起的悲哀情绪反应。

根据上述定义，下列属于预感性悲哀的是：

- A. 老王的好朋友去世了，他感到非常悲伤
- B. 小红没考上心仪的内心感到很难过
- C. 老刘担心儿子求职面试失败而愁容满面
- D. 小军车祸后被截肢，他的父母倍感伤心

58、原始取得指非基于他人权利与意志而取得物权；继受取得指基于他人权利与意志而取得物权。

根据上述定义，下列行为属于继受取得的是：

- A. 甲购买木料制作课桌一张
- B. 乙继承其父亲商品房一套
- C. 丙拾得他人丢弃沙发一张
- D. 某公安局没收赃款 20 万元

59、元认知策略是指人们对自己的认知过程及结果进行监控的学习策略。元认知策略控制着信息的流程，监控和指导自己认知过程的进行。根据上述定义，下列情形属于元认知策略的是：

- A. 小秋清楚自己阅读速度慢，为此他制定了阅读计划
- B. 小童在考试中通过反复检查来减少答题错误
- C. 小成按计划每天完成三篇阅读理解练习
- D. 小峰在考试中发现自己知识把握上的漏洞

60、个体内差异评价是指根据个人的智力、兴趣、态度、环境、努力与进步情况，对所得成绩进行研究判断的评价。可将个人的各学科成绩或一学科内的各评价项目作横向比较，亦可将个人现在的成绩与过去的成绩作纵向比较等。根据上述定义，下列不属于个体内差异评价的是：

- A. 小虎的语文成绩比数学成绩要好
- B. 小黄今年的成绩进步是全班最快的
- C. 小雪的字与上学期相比写得更好了
- D. 小芬在英语考试中作文比听力得分高

61、耶克斯-多德森定律，指各种活动都存在一个最佳的动机水平，动机不足或过分强烈，都会使工作效率



下降。研究还发现，动机的最佳水平随任务性质的不同而不同。一般来说，在比较容易的任务中，工作效率随动机的提高而上升；随着任务难度的增加，动机最佳水平有逐渐下降的趋势。根据上述定义，下列情形符合耶克斯-多德森定律的是：

- A. 越是面对难度大的任务，小超越是感到兴奋
- B. 不管任务难易，小强每天的工作积极性都很高
- C. 小军连续学习了 12 个小时，学习效率明显下降
- D. 小风很想在奥数中获奖，反而没发挥出正常水平

62、社会支持是指由亲密伙伴、社会网络或社区提供的社会帮助，可以分为工具性支持和表达性支持。工具性支持是指运用人际关系作为手段以获得社会帮助，是一种有形的或物质性的支持；表达性支持本身是手段也是目的，包含分享感受、发泄情绪和肯定自我与他人价值等。

根据上述定义，下列属于表达性支持的是：

- A. 同学帮助晓峰分析性格，指明其优点
- B. 社区给低保户提供社区安保的岗位
- C. 政府给残族人提供免费康复医疗
- D. 小林帮助好友照顾未成年子女

63、参照群体亦称标准群体，是指作为人们判断事物的依据，并能影响人们的价值观和指导人们行为的各种类型的群体。

根据上述定义，下列选项中依据描述内容而列举的群体不属于参照群体的是：

- A. 士兵将军官当作自己的榜样，并用军官的行为标准规范自己的行动——军官群体
- B. 高中生因为向往大学校园生活，所以努力学习争取高考取得好成绩——高中生群体
- C. 幼儿将成人当作自己的模仿对象，在日常生活中模仿成人的行为——成人群体
- D. 受革命英雄事迹的鼓舞，年轻学子们纷纷表示将来要报效祖国——革命英雄群体

64、活动性休息是指在进行体育活动时，通过转换运动练习或插一些放松动作作为休息手段，以谋求更有效地消除疲劳，使体力尽快得到恢复。

根据上述定义，下列属于活动性休息的是：

- A. 小文打完篮球又去踢了一会儿足球
- B. 篮球课上，老师让同学们做 50 米折返跑
- C. 1000 米达标测试前，教练先让大家活动手脚
- D. 排球课课间休息时，老师让大家踢了几分钟毽子

65、多能互补是按照不同资源条件和用能对象，采取多种能源互相补充，以缓解能源供需矛盾，合理保护自然资源，促进生态环境良性循环的一种能源政策。

根据上述定义，下列属于多能互补的是：

- A. 世界石油危机使许多国家认识到依赖一两种主要能源非常危险，而且大量使用化石燃料所造成的生态环境问题也日益严重
- B. 甲国从 20 世纪 80 年代初就制定能源政策，逐步改变单一以煤为主的能源格局，尽可能开发利用多种清洁能源
- C. 乙国为了减少对丙国的石油依赖，决定拓宽渠道，从多个国家进口石油以满足国内的能源需求
- D. 丁国为了保护自然资源，促进生态环境良性循环，在全国范围内禁止使用非再生能源

66、考场：考试：考官

- A. 会场：会议：会员
- B. 监狱：犯人：狱警
- C. 酒店：喝酒：客人
- D. 讲堂：讲座：讲师

67、工人：车床

- A. 司机：出租车
- B. 快递员：包裹
- C. 歌手：舞台
- D. 医生：手术

68、意志：磨炼

- A. 校对：仔细
- B. 品德：思想
- C. 卓越：追求
- D. 灵魂：净化

69、面包：黑麦

- A. 冰川：冰雪
- B. 蚕茧：丝绸
- C. 桌子：紫檀
- D. 珍珠：牡蛎

70、振奋：鼓舞：演讲

- A. 杀菌：消毒：药水
- B. 意境：寓意：诗词
- C. 触动：震撼：音乐

D. 纪律：规矩：法规

71、钻石：钻戒：首饰

A. 邮票：信封：包装

B. 炸药：炸弹：武器

C. 股东：企业：法人

D. 茶水：茶杯：容器

72、空调：遥控器：电视

A. 法官：法律：公民

B. 手机：按钮：箱子

C. 行人：红绿灯：车辆

D. 电脑：开关：电灯

73、运动会：开幕式：闭幕式

A. 春联：上联：下联

B. 书籍：封面：封底

C. 正文：前言：后记

D. 手表：指针：表盘

74、沧海桑田：手表

A. 凿壁借光：电灯

B. 一言九鼎：电子秤

C. 遥不可及：卷尺

D. 一曝十寒：温度计

75、艰苦对于（ ）相当于（ ）对于穷困潦倒

A. 养尊处优 富裕

B. 卧薪尝胆 失意

C. 夙兴夜寐 厄运

D. 风餐露宿 落魄

76、有如下条件成立：

(1) 如果小孙是老师，那么小胡不是画家；

(2) 小钱、小孙至少有一个是老师；

(3) 如果小胡不是画家，那么小杜不是司机；

(4) 如果小杨是水手，那么小杜是司机。

以下哪项为真时，可以得出“小钱是老师”的结论？

- A. 小杨是水手
- B. 小孙是老师
- C. 小杜不是司机
- D. 小胡不是画家

77、厌学是低龄学生中常见的一种现象。一份调查报告显示，850名被调查有厌学情绪的低龄学生中，有511名在最近4个学期成绩呈持续下降趋势。因此，研究者认为，厌学的学生成绩会持续下降，这是因为其厌学情绪会导致旷课、逃学等现象，对教师和家长也会产生逆反心理和抵触情绪。

以下哪项如果为真，最能削弱上述研究者的结论？

- A. 大多数低龄学生都有厌学情绪
- B. 逃学导致低龄学生产生厌学情绪
- C. 随着课程难度不断增加，大部分低龄学生成绩都会持续下降
- D. 低龄学生逆反心理和抵触情绪是厌学情绪的主要表现

78、研究者招募了一批学生并分成三组，要求每人完成智力测试，但在测试前有10分钟的准备时间；这期间，第一组听了莫扎特的乐曲，第二组听了普通流行音乐，第三组没有听任何音乐。之后让受试者答题，结果显示：第一组受试者得分明显比后两组要高。因此，研究者认为：听莫扎特的音乐可以有效提高人们在智力测试中的得分。

以下哪项如果为真，最能反驳上述结论？

- A. 第一组受试者都很喜欢莫扎特的音乐
- B. 第一组受试者在尖子班中选取，后两组在普通班中选取
- C. 后两组受试者在进行智力测试时较为紧张、焦虑
- D. 智力测试的题目只有图形推理题，不能全面反映受试者的智力情况

79、近年来，很多地方实施了院士引进计划，并针对院士建立了容错机制，让其潜心研发而无后顾之忧。有学者对此指出，容错机制、宽松的考核评价机制是每个科研工作者梦寐以求的理想科研环境，应该提供给本身正处于创新能力高峰期的青年科学家，而不是已取得较高学术成就的院士。

以下哪项如果为真，最能支持该学者的观点？

- A. 某些单位更加看重的是院士的头衔，可以帮助他们拿到更多的科研项目
- B. 某市组建青年科学团队，经过数月努力，但还是没能拿下重大科研项目
- C. 科研容错机制能让青年科学家卸下包袱，大胆投入到科技创新的实践中
- D. 让过多的资源集中在院士身上，并没有创造出更多的科研成果

80、转基因植物的基因具有植物属性，若不将其转变为动物属性的基因，即使特意将其转入动物细胞内，

也不会有任何活性。因此，食用转基因植物是不会发生基因突变的。

上述论证的成立，需要补充以下哪项作为前提？

- A. 转基因植物的基因没有被转变为动物属性基因
- B. 我们食用的转基因植物的基因没有活性
- C. 转基因植物的基因没有被转入动物细胞内
- D. 食用没有活性的基因是不会发生基因突变的

81、中国传统的实用理性，直到现在仍没有发生根本性的改变，它在现代中国人精神领域中的一个突出表现就是：人们习惯于把“科学”和“技术”合在一起使用，谓之为“科技”。这样一来，“科技”层面的理想主义和探究精神往往被剥离了，而“科技”就只剩下实用主义的“技术”了。

如果以下各项为真，最能削弱上述结论的是：

- A. 科技内在地包含科学和技术两个方面，无法剥离
- B. “科学”和“技术”合用不等于剥离探究精神
- C. 科学并不能等同于理想主义和探究精神
- D. 科技要服务于社会，追求实用性并没有错

82、某市今年进入夏天以来，不少市民发现蚊子越来越多，简直无法控制。之所以出现这种情况，有医学专家认为，由于该市今年气温比去年同期要高，而高温的天气有利于蚊子的生长，这就使得今年的蚊子比往年多。

下列选项中，最能削弱该专家观点的是：

- A. 该市前年同期气温更高，但是蚊子不多
- B. 也有部分市民觉得今年的蚊子不那么多
- C. 邻近某市今年气温不高，但蚊子也很多
- D. 蚊子的繁殖与蚊子所处环境的卫生有关

83、研究者对 278 名 42 岁至 60 岁的男性进行追踪研究，发现其中献过血的人患冠心病的比例比未献过血的少 10%。同期另一项研究也表明：定期适量地献血可以降低血液粘稠度，促进血液循环。研究者认为，适量献血有助于预防冠心病，预防衰老。

以下哪项如果为真，最能支持研究人员的观点？

- A. 人体内的铁元素不超过正常比例，人们患冠心病的风险就不会明显提高
- B. 氧化是身体老化生病的基础，血液过浓，会直接导致人体的“氧化作用”加快
- C. 口服抗衰老药物和食物，能够清除血液中的“自由基”而达到抗衰老的效果
- D. 献血越多，越可以减少血液内的铁元素，从而刺激造血器官保持旺盛造血功能

84、为什么人类比其他灵长类寿命更长？传统观点认为：这得益于现代医学的发展、充足的食物以及先进

的卫生系统。但新研究表明，虽然上述因素在最近 200 年内，延长了人类的寿命，但人类寿命比其他灵长类长这一倾向，早在这之前就存在了。当人类的祖先开始更多地摄入肉食后，他们就渐渐进化出了对抗肉食中病菌的免疫机制。因此，新的观点认为：人类在摄入肉食时进化出的免疫机制延长了人类的寿命。

以下哪项为真，最能削弱上述新观点？

- A. 人类因食物更丰富而使自己寿命更长
- B. 有些素食主义者不吃肉，寿命也很长
- C. 其他灵长类动物的祖先也摄入肉食
- D. 灵长类的免疫机制应该是一样的

85、研究者认为，红茶是抗氧化效果最好的茶。研究者采用体外穴位间电位实时监测法，测试红茶、乌龙茶和绿茶三种茶汤的摄入对人体经络的体表电位影响后发现：红茶引起的经络体表电位影响最大，作用时间最长，这可能与茶汤颗粒最小有关系，抗氧化纳米颗粒通过清除肠壁疏松结缔组织层的氧自由基，引起肠道平滑肌收缩，产生打嗝等生理反应，并可能借助胆管的桥连进一步解除肝脏的氧化应激。

以下哪项如果为真，最能支持研究者的结论？

- A. 人体经络的体表电位测试受个体差异影响过大
- B. 市场上具有打嗝效应的茶叶往往被奉为上等茶
- C. 茶汤的抗氧化性强弱取决于其成份颗粒的大小
- D. 体外实验的抗氧化活力分析结果在临床医学上不能确定

**五、所给出的图、表、文字或综合性资料均有若干个问题要你回答。你应根据资料提供的信息进行分析、比较、计算和判断处理。**

(一)

2018 年 12 月末，本外币存款余额 182.52 万亿元，同比增长 7.8%。月末人民币存款余额 177.52 万亿元，同比增长 8.2%，增速比上月末高 0.6 个百分点，比上年同期低 0.8 个百分点。2018 年全年人民币存款增加 13.4 万亿元，同比少增 1071 亿元。其中，住户存款增加 7.2 万亿元，非金融企业存款增加 2.16 万亿元，财政性存款减少 596 亿元，非银行业金融机构存款增加 1.96 万亿元。12 月份，人民币存款增加 916 亿元，同比多增 8845 亿元。

12 月末，外币存款余额 7275 亿美元，同比下降 8%。全年外币存款减少 634 亿美元，同比多减 1413 亿美元。12 月份，外币存款减少 39 亿美元，同比多减 104 亿美元。

2018 年 12 月末，本外币贷款余额 141.75 万亿元，同比增长 12.9%。月末人民币贷款余额 136.3 万亿元，同比增长 13.5%，增速分别比上月末和上年同期高 0.4 个和 0.8 个百分点。

2018 年全年人民币贷款增加 16.17 万亿元，同比多增 2.64 万亿元。分部门看，住户部门贷款增加 7.36 万亿元，其中，短期贷款增加 2.41 万亿元，中长期贷款增加 4.95 万亿元；非金融企业及机关团体贷款增加 8.31

万亿元，其中，短期贷款增加 4982 亿元，中长期贷款增加 5.6 万亿元，票据融资增加 1.89 万亿元；非银行业金融机构贷款增加 4401 亿元。12 月份，人民币贷款增加 1.08 万亿元，同比多增 4995 亿元。

2018 年 12 月末，外币贷款余额 7948 亿美元，同比下降 5.2%。全年外币贷款减少 431 亿美元，同比多减 953 亿美元。2018 年 12 月份，外币贷款减少 110 亿美元，同比多减 158 亿美元。

请回答 86-90 题

86、2018 年 12 月末，人民币存款余额约比 2016 年 12 月末增长：

- A. 14%
- B. 16%
- C. 18%
- D. 20%

87、2017 年 12 月末，本外币存款余额约比贷款余额高多少万亿元？

- A. 32
- B. 36
- C. 40
- D. 44

88、2018 年 1—11 月，人民币存款月均增量在以下哪个范围内？

- A. 低于 0.9 万亿元
- B. 在 0.9—1.1 万亿元之间
- C. 在 1.1—1.3 万亿元之间
- D. 在 1.3 万亿元以上

89、以下四类人民币贷款中，2018 年增加金额最高的是：

- A. 住户部门短期贷款
- B. 住户部门中长期贷款
- C. 非金融企业及机关团体短期贷款
- D. 非金融企业及机关团体中长期贷款

90、能够从上述资料中推出的是：

- A. 2017 年 12 月末，外币存款余额高于外币贷款余额
- B. 2017 年 12 月末，人民币贷款余额同比增速低于 13%
- C. 2018 年全年，住户部门贷款增量占人民币贷款增量的一半以上
- D. 2017 年 12 月份，人民币贷款增加 1.5 万亿元以上

(二)

2018年，我国共享经济交易规模达29420亿元。从市场结构看，生活服务、生产能力、交通出行三领域的交易规模居于前三位，分别为15894亿元、8236亿元、2478亿元；从发展速度看，生产能力、共享办公、知识技能居于前三位，同比分别增长97.5%、87.3%和70.3%。

2015~2018年，我国共享住宿、餐饮在线外卖和网约出租车的收入年均增速分别为45.7%、117.5%和35.3%；上述三个共享新业态对其所属整个行业增长的拉动作用分别为每年1.6、2.1和1.6个百分点。

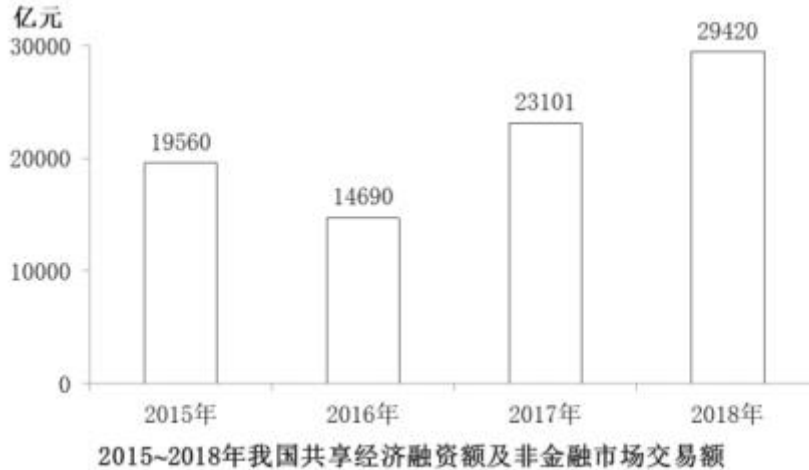


表1 2015~2018年我国共享经济参与状况

单位：万人

年份	共享经济参与人数	参与提供服务人数	平台员工数
			2015
2016	60000	6000	585
2017	70000	7000	716
2018	76000	7500	598

表2 2015及2018年我国部分行业共享经济发展状况对比

单位：%

行业	发展情况	2015年	2018年
网约出租车	客运量在出租车总客运量中的占比	9.5	36.3
	用户在网民中的普及率	26.3	43.2
共享住宿业	收入在住宿业客房总收入中的占比	2.3	6.1
	用户在网民中的普及率	1.5	9.9
在线外卖业	收入在餐饮业总收入中的占比	1.4	10.6
	用户在网民中的普及率	16.5	45.4

请回答91-95题



91、2017 年，我国共享经济中生产能力领域交易规模约为 2018 年的：

- A. 41%
- B. 51%
- C. 61%
- D. 71%

92、2018 年，共享经济平台员工数占共享经济参与提供服务总人数的比重约比上年降低了多少个百分点？

- A. 2
- B. 5
- C. 8
- D. 11

93、已知 2018 年我国网民人数为 8.29 亿，问 2018 年在线外卖用户数约比网约出租车用户数多多少亿人？

- A. 0.09
- B. 0.18
- C. 0.27
- D. 0.36

94、能够从上述资料中推出的有几项？

- ①2018 年我国共享经济交易规模增速比上年放缓
- ②2018 年我国生产能力交易规模占共享经济交易规模的比重高于上年
- ③2015—2017 年，我国共享经济参与人数年均增长 1 亿
- ④2015—2018 年，我国网约出租车客运量在出租车总客运量中的占比翻了两番有余

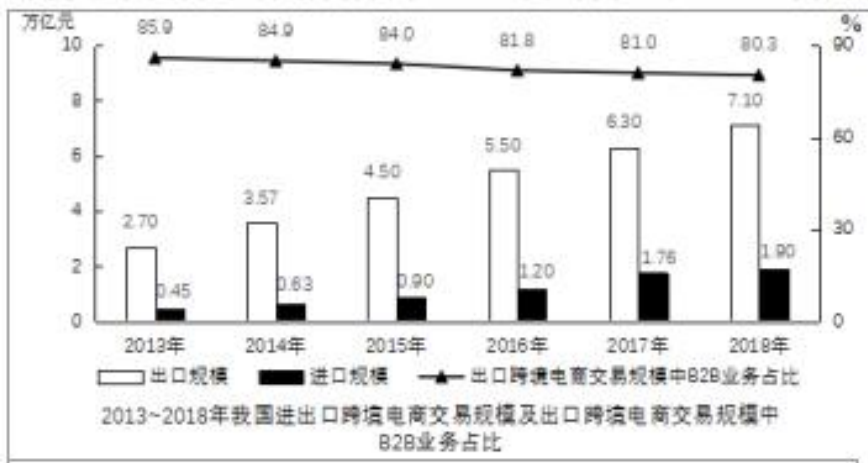
- A. 1
- B. 2
- C. 3
- D. 4

95、能够从上述资料中推出的是：

- A. 2015 年我国共享经济融资额的同比增速
- B. 2017 年我国共享经济生活服务领域交易规模
- C. 2018 年我国共享住宿发展对整个住宿业发展的贡献率
- D. 2015—2018 年我国在线外卖用户在网民中普及率的年均增速

(三)

跨境电子商务市场结构分为 B2B（商对商）和 B2C（商对客）两种模式。



按买家所在地划分	地域名称	美国	法国	俄罗斯	英国	巴西	其他
	占比 (%)	17.5	13.2	11.3	8.4	5.6	44.0
按卖家所在地划分	地域名称	广东	浙江	江苏	上海	福建	其他
	占比 (%)	20.5	17.2	12.8	8.3	6.5	34.7

请回答 96-100 题

96、2013~2018 年间，我国跨境电商进口与出口规模相距最大的年份，其差值约为相距最小年份的几倍？

- A. 3.4 倍
- B. 3.1 倍
- C. 2.6 倍
- D. 2.3 倍

97、2018 年，我国出口跨境 B2C 电商交易规模同比约增长了：

- A. 14%
- B. 17%
- C. 20%
- D. 23%

98、以下年份中，我国出口跨境电商交易规模同比增长最快的是：

- A. 2014 年
- B. 2015 年
- C. 2016 年
- D. 2017 年

99、若从 2019 年开始，我国进出口跨境电商交易规模同比增速一直保持 2018 年水平不变，则这一规模将在哪年首次超过 11 万亿元？

- A. 2019 年
- B. 2020 年
- C. 2021 年
- D. 2022 年

100、关于 2013~2018 年我国跨境电商交易状况，不能从上述资料中推出的是：

- A. 2018 年，我国江浙沪地区占全国出口跨境电商交易规模的比重超过 1/3
- B. 2013~2018 年，我国进口跨境电商交易规模的年均增量突破 0.3 万亿元
- C. 2013~2018 年，我国的出口跨境电商交易规模中，B2C 的占比逐年提升
- D. 2018 年，我国的出口跨境电商交易规模中，英国比巴西多约 2 千亿元

### 参考答案

1、C

解析

本题属于时政。

“不忘初心、牢记使命”主题教育活动开始于 2019 年 6 月；党的群众路线教育实践活动第一批开始于 2013 年 6 月 18 日；“三严三实”专题教育是在 2015 年，“两学一做”学习教育开展于 2016 年 2 月。故正确排序为②③④①。

因此，选择 C 选项。

2、A

解析

本题属于时政。

新发展理念中，创新发展注重的是解决发展动力问题。协调发展注重的是解决发展不平衡问题。绿色发展注重的是解决人与自然和谐问题。开放发展注重的是解决发展内外联动问题。共享发展注重的是解决社会公平正义问题。新发展理念指明了“十三五”乃至更长时期我国的发展思路、发展方向和发展着力点。根据题意，①属于绿色发展理念，④属于协调发展理念，⑤属于开放发展理念。①④⑤当选。②属于完善我国文物保护方面的立法，属于法治领域，③属于党的建设领域，不属于新发展理念范畴。

因此，选择 A 选项。

3、A

解析

本题属于时政。

①2014 年 3 月 7 日，习近平在参加贵州代表团审议时指出：“绿水青山和金山银山决不是对立的，关键在人，

关键在思路。保护生态环境就是保护生产力，改善生态环境就是发展生产力。”

②2013年5月24日，习近平在十八届中央政治局第六次集体学习时的讲话指出：“生态文明是人类社会进步的重大成果。人类经历了原始文明、农业文明、工业文明，生态文明是工业文明发展到一定阶段的产物，是实现人与自然和谐发展的新要求。历史地看，生态兴则文明兴，生态衰则文明衰。古今中外，这方面的事例众多。”

④2015年3月6日，习近平在参加江西代表团审议时强调：“像保护眼睛一样保护生态环境，像对待生命一样对待生态环境”，故①②④均当选。③出自恩格斯，⑤出自毛泽东。故排除。

因此，选择A选项。

4、C

解析

本题属于时政。

长江三角洲城市群以上海为中心，位于长江入海之前的冲积平原，根据2016年5月国务院批准的《长江三角洲城市群发展规划》，长三角城市群包括：上海，江苏省的南京、无锡、常州、苏州、南通、盐城、扬州、镇江、泰州，浙江省的杭州、宁波、嘉兴、湖州、绍兴、金华、舟山、台州，安徽省的合肥、芜湖、马鞍山、铜陵、安庆、滁州、池州、宣城等26市，土地面积21.17万平方公里，2014年地区生产总值12.67万亿元，总人口1.5亿人，分别约占全国的2.2%、18.5%、11.0%。故嘉兴、无锡、和铜陵均属于长江三角洲城市群。

因此，选择C选项。

5、B

解析

本题属于生物医学题目。

A项，茄子喜高温，种子发芽适温为25~30℃，幼苗期发育适温白天为25~30℃，夜间15~20℃，15℃以下生长缓慢，并引起落花。低于10℃时新陈代谢失调。故错误，排除；

B项，被子植物是当今世界植物界中最进化、种类最多、分布最广、适应性最强的类群。现知全世界被子植物共有20多万种，占植物界总数的一半以上。我国已知的被子植物约2700多属，3万余种。棉花、菠菜和玉米都属于被子植物。故正确，当选；

C项，我国北方的主要粮食作物为小麦，长城以北为春小麦，以南为冬小麦。故错误，排除；

D项，一年生草本植物指在一个生长季节内就可完成生活周期的，即当年开花、结实后枯死的植物，如水稻、大豆、番茄等。故错误，排除。

因此，选择B选项。

6、C

解析

本题属于人文其它题目。

A 项，万神殿又称万神庙，位于意大利首都罗马圆形广场的北部，是罗马最古老的建筑之一，也是古罗马建筑的代表作。故正确，排除；

B 项，楔形文字是古代两河流域居民发明的，因为文字的形状像楔子，所以叫楔形文字。人们称其为“东方的拉丁语”。故正确，排除；

C 项，巴米扬大佛，位于阿富汗巴米扬省巴米扬镇境内，深藏在阿富汗巴米扬山谷的巴米扬石窟中，被联合国教科文组织列为世界文化遗产。故错误，当选；

D 项，《罗摩衍那》与《摩诃婆罗多》并列为印度两大史诗，作者是印度作家蚁垤（跋弥）。全书是诗体，用梵文写成，全文共分为七章。主要讲述阿逾陀国王子罗摩和他妻子悉多的故事。故正确，排除。

因此，选择 C 选项。

7、A

解析

本题属于管理。

A 项，中国残疾人联合会，简称中国残联，是由残疾人及其亲友和残疾人工作者组成的人民团体，故正确，当选；

B 项，公益一类是指承担义务教育、基础性科研、公共文化、公共卫生及基层的基本医疗服务等基本公益服务，不能或不宜由市场配置资源的单位或机构，公立医院属于公益二类，不属于公益一类。故错误，排除；

C 项，公益二类面向社会提供公益服务，按照政府确定的公益服务价格收取费用，其资源在一定区域或程度上可通过市场配置。如普通高等教育机构、非营利医疗机构等。公立小学属于义务教育范畴，属于公立一类，不属于公益二类。故错误，排除；

D 项，中国红十字会总会是由中华人民共和国国务院领导、联系的，不属于民间公益组织。故错误，排除。

因此，选择 A 选项。

8、D

解析

本题属于时政。

三大攻坚战是指防范化解重大风险、精准脱贫、污染防治，是在十九大报告中首次提出的新表述。D 项说法有误，故当选。

因此，选择 D 选项。

9、B

解析

本题属于人文其它。

A 项，“画栋前临杨柳岸，清帘高挂杏花村”中“杏花村”对应的是酒馆，对联描写的是酒馆。故正确，排除；

B项，“到此尽是弹冠客，此去应无搔首人”中进门“弹冠客”与出门没有“搔首人”的对比，说明剪完头发了，描写的是理发店，故错误，当选。

C项，“道上钩衣苍耳子，风前聒客白头翁”对应的是药店。故正确，排除；

D项，“不遇知音众声俱寂，偶然雅集百乐齐鸣”中“知音”“百乐”说明是乐器行。故正确，排除。

因此，选择B选项。

10、D

解析

本题属于文学。

D项，《骆驼祥子》是人民艺术家老舍（舒庆春）所著的长篇小说，描述了20世纪20年代军阀混战时期人力车夫的悲惨命运。故事并不是发生在抗日战争时期。故错误，当选。ABC三项对应正确。

因此，选择D选项。

11、D

解析

本题属于法律其它。

A项，《中华人民共和国疫苗管理法》第九十二条：监护人未依法保证适龄儿童按时接种免疫规划疫苗的，由县级人民政府卫生健康主管部门批评教育，责令改正。故错误，排除；

B项，《中华人民共和国疫苗管理法》第二十二条：国家对疫苗生产实行严格准入制度。从事疫苗生产活动，应当经省级以上人民政府药品监督管理部门批准，取得药品生产许可证。故错误，排除；

C项，《中华人民共和国疫苗管理法》第三十三条：疫苗的价格由疫苗上市许可持有人依法自主合理制定。疫苗的价格水平、差价率、利润率应当保持在合理幅度。故错误，排除；

D项，《中华人民共和国疫苗管理法》第四十九条：接种单位接种免疫规划疫苗不得收取任何费用。故正确，当选。

因此，选择D选项。

12、A

解析

本题属于地理国情。

A项，北海舰队是中国人民解放军海军最早的海军部队，现有的作战舰艇编成2个驱逐舰支队、1个护卫舰支队、1个核潜艇支队、1个常规潜艇支队以及1个由导弹艇、扫雷艇、猎潜艇、鱼雷艇等组成的快艇支队，此外还有1个登陆舰大队。南海舰队云集了目前中国海军最先进的战舰，包括4艘052D型驱逐舰、3艘071型船坞登陆舰、4艘094型战略导弹核潜艇等战舰。可见，北海舰队和南海舰队均拥有核潜艇。故正确，当选；

B项，中央军委批准，海军颁发的《海军舰艇命名条例》，详细规定了中国海军军舰命名规则。其中规定，航

空母舰、巡洋舰以行政省（区）或词组命名。驱逐舰、护卫舰以大、中城市命名。故错误，排除；

C项，1949年4月23日，中国人民解放军华东军区海军在江苏泰州白马庙宣告成立，张爱萍任司令员兼政委。

从此，在中国人民解放军序列里出现了一个新的军种——人民海军。故错误，排除；

D项，2011年，中国解放军海军赴利比亚执行撤侨任务，这是首次参与海外撤侨。故错误，排除。

因此，选择A选项。

13、A

解析

本题属于宏观经济。

A项，社会救济是指国家和社会对陷入生活困境的公民，给予物质接济和扶助，以保障其最低生活标准的制度。

故错误，当选；

B项，中国社会保障制度包括社会保险、社会救济、社会福利、优抚安置和社会互助五个方面。故正确，排除；

C项，新华社2019年3月26日电，近日，国务院办公厅印发《关于全面推进生育保险和职工基本医疗保险合并实施的意见》。故正确，排除；

D项，新型农村合作医疗（简称“新农合”）是指由政府组织、引导、支持，农民自愿参加，个人、集体和政府多方筹资，以大病统筹为主的农民医疗互助共济制度。故正确，排除。

因此，选择A选项。

14、C

解析

本题属于地理国情。

A项，180度经线，是本初子午线向东或向西180度的经线，既为东经180°，又为西经180°。故正确，排除；

B项，赤道是地球表面的点随地球自转产生的轨迹中周长最长的圆周线，其半径为6378.2km。极半径是从地心到北极或南极的距离，大约6357公里。故正确，排除；

C项，公元前500年前后，古希腊数学家毕达哥拉斯和他的弟子们，首先提出了大地是球形的设想。故错误，当选；

D项，地球是太阳系八大行星之一，按离太阳由近及远的次序排为第三颗，也是太阳系中直径、质量和密度最大的类地行星。故正确，排除。

因此，选择C选项。

15、C

解析

本题属于建筑。

①比萨斜塔，建造于1173年8月，是意大利比萨城大教堂的独立式钟楼，位于意大利托斯卡纳省比萨城北面的

奇迹广场上。

②兵马俑，即秦始皇（前 259 年—前 210 年）兵马俑，亦简称秦兵马俑或秦俑，兵马俑是古代墓葬雕塑的一个类别。秦始皇嬴政。

③埃菲尔铁塔，矗立在塞纳河南岸法国巴黎的战神广场，于 1889 年建成，是当时世界上最高的建筑物。

④罗马斗兽场，建于 72—80 年间，是古罗马文明的象征。遗址位于意大利首都罗马市中心。

⑤胡夫金字塔，是古埃及金字塔中最大的金字塔，约建于前 2580 年，完工于前 2560 年。

因此，选择 C 选项。

16、B

解析

本题属于化学。

A 项，甲醛的污染释放源有长期释放源和短期释放源。甲醛的长期释放源包括装修用的各种人造板、人造板家具、复合地板等，其中含有的甲醛挥发期可达到 3-15 年之久，是必须要通过有效的治理进行解决的。甲醛的短期释放源包括窗帘、壁纸、床垫及油漆面中的甲醛等，其中含有的甲醛挥发期基本在 1 年左右。这些物品中的甲醛一般含量不高、挥发期不长，相对容易处理。故正确，排除；

B 项，房屋装修后，刺鼻气味的来源不仅仅是甲醛，还有苯、氨、TVOC 等超标的有毒气体。而且当甲醛不过量时，人体通常感觉不到它。所以房屋装修后的刺鼻气味并不一定主要来自甲醛。故错误，当选；

C 项，人造板材包括做室内装饰的胶合板、细木工板、中密度纤维板和刨花板等。因为甲醛有比较强的黏合性，且还能加强板材硬度，并起到防虫、防腐的功能，所以目前生产人造板所使用的胶粘剂，是以甲醛为主要成分的脲醛树脂。汽车内的装饰材料和零件中含有和产生的甲醛都会导致车内甲醛超标。故正确，排除；

D 项，甲醛对人体生理系统最大的危害就是具有刺激性、毒性和致癌性。可导致眼疾、皮肤发炎，对眼部、肺功能、呼吸系统、神经系统和免疫系统都具有一定的毒性，甲醛中毒会造成致癌（鼻咽癌、脑瘤、白血病）等。故正确，排除。

因此，选择 B 选项。

17、D

解析

本题属于物理。

A 项，核能（或称原子能）是通过核反应从原子核释放的能量，核能是不可再生能源。不可再生能源是指经过亿万年形成的、短期内无法恢复的能源。主要有：煤炭、石油、天然气、化学能、核燃料等。故正确，排除；

B 项，铀 235 是铀元素里中子数为 143 的放射性同位素，是自然界至今唯一能够发生可控裂变的同位素，主要用做核反应中的核燃料，也是制造核武器的主要原料之一。故正确，排除；

C 项，核能可通过三种核反应之一释放：1、核裂变，较重的原子核分裂释放核能。2、核聚变，较轻的原子



核聚合在一起释放核能。3、核衰变，原子核自发衰变过程中释放能量。故正确，排除；

D项，1954年苏联建成了世界第一座核电站——奥布宁斯克核电站，成为人类和平利用原子能的典范。故错误，当选。

因此，选择D选项。

18、B

解析

本题属于信息技术。

A项，无线传输介质是指利用各种波长的电磁波充当传输媒体的传输介质。无线传输所使用的频段很广，人们现在已经利用了好几个波段进行通信，目前多采用无线电波、微波、红外线和激光等。故正确，排除；

B项，5G的频谱要远高于4G，按照衰减的公式，频率越大衰减越大，因此5G基站的密度就要比4G的高。故错误，当选；

C项，蓝牙是一种设备之间进行无线通信的技术，可实现固定设备、移动设备和个人局域网之间的短距离数据交换，蓝牙可连接多个设备，克服了数据同步的难题。蓝牙使用AES-128 CCM加密算法进行数据包加密和认证，故具有较高安全性。故正确，排除；

D项，无线射频识别技术作为一项目前最先进的自动识别和数据采集技术，被公认为21世纪十大重要技术之一。第二代身份证使用了最先进的无线射频识别技术，在身份证内嵌入了无线射频识别逻辑加密芯片，具有高可靠性、高安全性、高性价比等特点，正是运用这一技术，使得第二代身份证成为一张智能卡，截至目前，基本完成国内IC卡身份证的换发工作。故正确，排除。

因此，选择B选项。

19、D

解析

本题属于艺术。

唐三彩的造型分类一般为人物、动物、生活用具等。

选项A，唐三彩诞生于唐朝，并兴盛于唐朝。

选项B，根据史料记载和考古研究，唐三彩分布在长安和洛阳，两地窑址分称西窑和东窑，此外在河北、四川也有专门烧制唐三彩的窑址。

选项C，唐三彩胎质较为松脆，防水性差，难以作为容器使用，常作为随葬品使用。

D项说法正确。

因此，选择D选项。

20、C

解析

本题属于生物医学。

花盆经常松土可以增大土壤间的空隙，方便植物的根系进行有氧呼吸；也有利于微生物的分解作用，把有机物转化为无机物，也包括无机盐。故 C 项说法错误，当选。

选项 A，酿酒过程中酵母菌先通过有氧呼吸获得能量，快速增殖；之后在氧气耗尽后进行无氧呼吸，产生酒精和二氧化碳。

选项 B，水稻以有氧呼吸为主，如果缺乏氧气容易造成水稻幼根长时间无氧呼吸导致烂根。

选项 D，清洗疑似破伤风伤口可以防止作为厌氧菌的破伤风杆菌通过无氧呼吸造成大量增殖。

因此，选择 C 选项。

21、A

解析

本题属于实词辨析。

先从第一空入手，文中“我们今天纪念西南联大，在追思先人的时候”就是对第一空的解释说明。所以第一空应体现纪念，追思之意。“怀念”指思念关心，符合；“景仰”“钦佩”都表敬重之意，不符合；“向往”一般指追求理想、新事物，不符合。第二空代入验证“回归”，符合题意。

因此，选择 A 选项。

22、C

解析

本题属于逻辑填空。

先从第一空入手，根据空前为“文学作品存在于读者的解读之中，全凭读者个人”，可知，该空应该是表达独有、与众不同的意思。“深厚”强调程度深，“丰富”侧重掌握的多，“新颖”侧重于表达新鲜别致，且都不能修饰智慧，不符合；“独特”一词符合题意。

代入验证第二空，第二空空后为“不同时代、不同国度的读者解读的意义也时常处于变异、流动之中”因此空前应表示与作者愿意不一定一样，因此“契合”符合。

因此，选择 C 选项。

23、B

解析

本题属于实词辨析。

首先，文段第一空是“太多明知不可为而为之的\_\_\_\_\_”，根据句式，这与后文的“那些不该放弃的放弃”是相呼应的，所以第一空所在句的意思应是明知不应做却还是努力做了，第一空符合句意的选项有 A 项争取，B 项坚持，D 项执着，C 选项的迷茫侧重于没有方向或不知所措，不符合文意，排除。

第二空是“\_\_\_\_\_和考量”，“和”字这里表示并列，所以第二空应和考量的意思相近。考量指对一事情反

复地推敲、不断地考虑。A项冲突侧重于矛盾或对抗，不符合文意，排除；B项博弈是一个根据所得信息反复思考做出决定的过程，符合文意；D项判断意思是指断定是非曲直、吉凶善恶，不符合文意，排除。

因此，选择B选项。

24、A

解析

本题属于成语辨析。

根据上下文语境，前文说随着“科学技术不断发展”，后文说沿袭的同时“也要运用现代科学技术、借鉴西方的修复理念”，所以第一空应该是在原来基础上发展进步的意思。

A项与时俱进意思是和时代一起进步，符合文意；

B项推陈出新指去掉旧事物的糟粕，取其精华，并使它向新的方向发展，文段没有推翻新事物的意思，故排除；

C项精益求精比喻已经很好了，还要求更好，不符合文意，排除；

D项指去除旧的，建立新的，革除旧弊，创立新制，同样不符合文意，排除。

因此，选择A选项。

25、A

解析

本题属于实词辨析。

第一步，从第二个空为切入点，文段为问题+对策的结构，前面两句话提出“网络误捐”带来的危害，最后一句话通过“必须”可知是提出对策，意在避免出现“网络误捐”这种情况，A项的“防范”和C项的“预防”都符合文意，B项的“治理”和D项的“管理”都没有避免“网络误捐”意思，故排除。

第二步，看第一个空，第一个空前面搭配“伤及”，故所填词应为褒义词，C项的“影响力”为中性词，排除。

因此，选择A选项。

26、B

解析

本题属于实词辨析。

第一步，第一个空后面有提示性信息“不仅侵害广大用户的切身利益，也会给行业发展蒙上阴影”，故第一个空填入词语应为大数据带来的消极危害，C选项的“威慑力”通常指用武力或威势使对方感到恐惧的力量，D选项的“冲击力”指物体相互碰撞时出现的力，两者都没有消极危害的意思，排除。

第二步，看第二个空，第二个空前面搭配“不能过于”，可知第二个空填入实词有偏消极的意思，A选项的“青睐”有积极的感情倾向，排除。

因此答案选B。

27、D

解析

本题属于实词辨析。

分析第一空。根据“体现的是一个人的思想认识和理论水平”可知，这是公文写作的“本质、内在”。

A项“显而易见”意思是事情或道理很明显，极容易看清；

B项“毋庸置疑”指事实明显或理由充分，不必怀疑，根本就没有怀疑的余地；

C项“众所周知”意思是大家都知道的。三者均与文意不相符，排除A项、B项和C项。

D项“归根结底”指归结到根本上，能够体现出“内在、本质”之意，符合文意。答案锁定D项。

验证第二空。该空修饰“技巧”。“最高级的技巧”搭配恰当，符合语境。

因此，选择D选项。

28、B

解析

本题属于实词辨析。

分析第一空。根据“在浩瀚的‘联海’中”“许多构思巧妙的‘廉联’”可知，文段表达有关清廉为官的对联很多的意思。C项“比比皆是”意思是到处都是，形容极其常见。语义不符，排除C项。A项“层出不穷”指接连不断地出现，尚未穷尽；B项“不胜枚举”指无法一一全举出来，形容数量很多；D项“数不胜数”意思是数都数不过来。形容数量极多，很难计算。三者均符合语境。

分析第二空。该空与“启迪”照应，意思相近，“启迪”表示开导；启发。A项“反思”指自我反省。文段指从“廉联”中获得思考，不符合语境，排除A项。B项“警醒”指警觉醒悟，使人警觉醒悟。符合语境。D项“震慑”指使人震惊恐惧。通常搭配是“震慑某人”，而不说“令人震慑”，排除D项。

因此，选择B选项。

29、A

解析

本题属于实词辨析。

根据语境可知，《马氏文通》的横空出世，使中国语言学研究进入了一个新时期，形成了传统语文学研究和现代语言学研究同时存在的局面。

A项“双峰并峙”指两座高峰相对矗立，在语境中表示两种研究同时存在，是一种对峙的状态，符合语境。

B项“强强联合”指强者和强者互相结合，文段不是指两种研究相结合，不符合文意，排除B项。

C项“泾渭分明”指界限清楚或是非分明；

D项“平分秋色”比喻双方各得一半，不分上下。二者语义均与文段不符，排除B项和C项。答案锁定A选项。

验证第二空，“交叠”指交叉重叠，符合语境。

因此，选择A选项。

30、C

解析

本题属于实词辨析。

突破口在第二空。“追捧”是贬义词，通过文中“正当”“合法”可知文中无贬义。因此排除A项。而“借鉴”指向别人学习，文中没有出现别人，排除D项。B项和C项均表示肯定，符合文意。

分析第一空。“津津乐道”指感兴趣，“乐观其成”指希望它能成功。通过“因为”后“让顾客吃得好”和“吃得开心”可知，对顾客是有益处的，因此顾客希望它能成功更符合语境。

因此，选择C选项。

31、D

解析

本题属于逻辑填空。

通过“要么不会说话”“以及在治疗时也不懂得配合”可知，第一空应为孩子不能配合治疗，表达不出自己的意思。“却”应该是能说话，不能准确表达自己的意愿。

A项“颠三倒四”和B项“口不择言”没有这层意思，因此排除。

C项“答非所问”和D项“词不达意”意思相符，但“答非所问”文中没有提问，所以初步锁定D项。验证第一空。“合理”符合语境。

因此，选择D选项。

32、D

解析

本题属于实词辨析。

第一个空，题干强调的是工业社会之前，化石燃料的使用无法和其在现代社会相比较，A项同日而语：把相同的人或事物放在不同时间比较，放在一起谈论或看待。常用于否定式：不可～。D项相提并论：意思是把不同的人或事物不加区别地混在一起来谈论或者看待。符合文意。B项等量齐观，等：同等；量：衡量，估量；齐：一齐，同样。观：看待。等量齐观是指对有差别的事物同等看待。C项衡短论长：比较、评定事物的优劣。不符合文意，排除。

再对比第二空，第二空后面说的是“所以可以提供一些可能的适应气候变化的有效方案”。这属于结论，那么之前的原因应该是强调两者具有相似性而不是连续性，因为这样才可以借鉴解决方法。排除A。

因此，选择D选项。

33、C

解析

本题考查成语辨析。

突破口应该是第一空，根据语境“很多中国消费者‘钟爱’国外的小电子产品……”，应该选择C“爱不释手”，因为“爱不释手”指喜爱得舍不得放手。而“叹为观止”指赞美所见到的事物好到了极点。“目不暇接”指东西多眼睛都看不过来。“赏心悦目”指看到美好的景色而心情愉快。三者均不符合语境。

第二空，根据语境“这背后，是……”，可知，国产品牌在今天质量已经非常好，可以与国外品牌相比了，“难分伯仲”代入，符合语境。

因此，选择C选项。

34、B

解析

本题属于实词辨析。

根据语境可知第一空是人们对“破伤风和狂犬病”不再害怕之意。D项“讳莫如深”没有害怕的意思。C项“望而生畏”是看见后害怕，破伤风和狂犬病不能看见，因此排除C项和D项。

第二步，通过“国家和政府层面”在“立法”“审核”“惩罚”等多方面可知，第二空用“多管齐下”更为合适。

因此，选择B选项。

35、C

解析

本题属于实词辨析。

第一空，根据语境，应该是“状元笔记”本身包含着商机。A项“隐藏”指藏起来不让发现；C项“蕴含”指包含。两者均符合语境。B项“催生”比喻尽力使某种事物能顺利进行或提前产生，语义不符，排除B项。D项“附带”指非主要的，文中没有体现主次之分，不符合语境，排除D项。再看第三空，根据“从‘前辈’身上汲取经验教训”可知，学习可以吸取前人的经验。C项“博采众长”指广泛地采纳各家的长处，符合语境。A项“集思广益”指集中群众的智慧，广泛吸收有益的意见，不是吸取前人经验的意思，不符合语境，排除A项。答案锁定C选项。

验证第二空，“引导”指带领，启发，符合语境。

因此，选择C选项。

36、D

解析

本题属于下文推断。

文段先铺垫背景，指出地下空间的开发利用成为热点，接下来都在说地下空间的意义。

D项是上文已经论述过的内容，下文一般不会再论述。

A项、B项和C项均围绕前文“城市地下空间开发利用”这一话题，下文均有可能论述。

因此，选择 D 选项。

37、C

解析

本题属于语句填空。

横线所填语句应与前文“比较稳定，没有大起大落，看似‘风平浪静’”构成转折关系，且应照应横线后“蓬勃发展，快速增长，经济增速回升”等内容。观察选项，

C 项“从结构转变角度看成效显著”符合上下文语境，话题一致且逻辑正确。

A 项“发展模式”、B 项“迫在眉睫”、D 项“发展不平衡不充分”均与横线处的上下文语境话题不一致。

因此，选择 C 选项。

38、B

解析

本题属于意图判断。

本文首句先指出客服体系不是包袱，而是宝贵资源，之后详细解释客服的具体的两个作用，最后尾句指出“善用客服，才能催生出新的增量市场，促使客服体系由成本属性向利润属性转变”。

最后一句为重点句，强调的是善用客服的意义，B 项是重点句的同义替换。本文的主体为客服，AC 选项未带客服，排除。D 选项，是客服的两个作用之一，属于片面选项。

因此，选择 B 选项。

39、B

解析

本题考查主旨概括。

文段首先说明中国近代考古学借鉴西方经验，一转折，通过“吸收、实践、消化、创新后，形成自己的特色”，然后以近百年中国学者独立完成考古发掘获得了国际同行的认可为例，以说明“独立创新”的重要，最后又举例感叹“这些就是中国考古人敢于在良渚申遗中提出中国有 5000 年文明遗址的底气和实力”。

B 项“独立创新对中国考古学的重要性”正确。

A 项，举例内容，C 项“历程”，无中生有。

D 项“借鉴西方经验”为转折前内容。

因此，选择 B 选项。

40、A

解析

本题属于语句填空。

第一步，分析文段。文段首先提到“有人把武器装备比作军队的骨头和肌肉”，装备越先进，军队越强大，指

出武器装备对军队的重要性。然后重点强调“党的十八大以来，我军坚持把武器装备建设放在优先发展的战略位置”。最后又通过陆上以及海上两个并列的例子，进一步说明了我军目前优先发展武器装备的现状，杀手锏武器加速走向战场。

第二步，对比选项，只有A项可以承接上文，体现了我军优先发展武器装备后对我军产生的重要作用。B项“当前形势”属于无中生有。C项与D项缺乏文段主要话题“武器装备”，故排除。

因此，选择A选项。

41、D

解析

本题属于主旨概括。

第一步，分析文段。文段首先指出可以根据功能的强弱将语言分为两大类，并且可以根据这两大类功能，形成具有可操作性的功能分类参项体系。最后又指出语言功能分类的意义和价值。文段为“分一分”结构。

第二步，对比选项。D项概括最为全面。A项“对语言传播的影响”属于意义的一方面，表述片面。B项和C项主体不一致，文段主体为“语言功能分类”，故排除。

因此，选择D选项。

42、D

解析

本题属于意图判断。

分析文段。文段首先介绍了护理机器人进入家庭成为未来解决社会养老问题的一个方案。接着由转折关联词“然而”引出护理机器人会导致的问题。最后提出解决问题的方案，即人们应当正确认识护理机器人的地位，树立正确的共识，并且设置可实现孝伦理的程序。文段属于“提出问题—解决问题”的结构，文段属于意图题，选择解决问题的对策。对比选项。D项是文段提出的对策的同义替换项。

A项缺少话题主体“机器人”，排除。

B项“怎样科学设计”属于无中生有，文段并没有涉及。

C项对策“应防范护理机器人补位子女养老的伦理风险”属于无中生有，文段侧重“正确认识”。

因此，选择D选项。

43、D

解析

本题属于细节理解。

A项对应“显示出楚文化的重要影响”，符合文意。

B项对应“江苏木俑制作延续了楚国木俑制作方法”，符合文意。

C项对应“但在线条刻画上整体偏圆润，在发饰、服饰等方面，也与楚俑表现出明显差异”，符合文意。



D项对应“楚俑‘镇墓兽’职能在汉代木俑中已经淡化”，原文说的是“镇墓兽”的职能淡化，而不是没有“镇墓兽”，属于曲解文意，错误。

因此，选择D选项。

44、B

解析

本题属于主旨概括题。

第一步，分析文段。文段首先援引观点，认为巫覡的地位在夏朝已经急剧下降。接下来通过“不过”转折，引出巫覡在各种祭祀中仍然发挥作用，第三句通过举例进一步论证。第四句则是说明祭祀已经发生了改变。尾句则是援引苏轼的观点，说明祭祀已包含在戏剧中，且原动机演变为依附性功能。文段通篇都在论述“祭祀的转变”。

第二步，对比选项，B项“祭祀”对应主题。A项、C项和D项主体不一致，故排除。

因此，选择B选项。

45、B

解析

本题属于语句排序。

观察选项，首句不好确定，需要从其他句子寻找解题的突破口。

观察六个句子发现，②③⑥话题一致，围绕着曾经的成都加以介绍，指出成都有“天府之国”之称，这与山川包围等相关，这里是世外桃源。

⑤①④话题一致，围绕着成都的改变进行论述，话题一致。所以根据话题一致的原则，可以锁定B选项。验证B选项，逻辑正确，语句通顺。

因此，选择B选项。

46、A

解析

本题考查基础应用题。

设A、B耗材分别购买x和y件。根据题意可得 $50x+70y=710$ ，整理可得 $5x+7y=71$ ，5x尾数除了5就是0，则7y对应尾数不是6就是1，则可得 $x=10$ ， $y=3$ （不符合题意，A占比超过一半）。则 $x=3$ ， $y=8$ 。共计 $3+8=11$ （件）。

因此，选择A选项。

47、B

解析

本题属于经济利润问题。

假设该商品的成本为  $x$  元，由“原价比成本高 20%”，得原价为  $1.2x$ ，“在原价的基础上打八折后再减 200”，得到清仓处理售价为  $1.2x \times 0.8 - 200 = 0.96x - 200$ ，此时“平均每件商品亏损 440”，即  $x - 440 = 0.96x - 200$ ，解得  $x = 6000$ 。将  $x = 6000$  代入  $1.2x \times 0.8 - 200 = 5560$ ，即清仓处理售价为 5560 元。“在清仓处理期间，10 万元最多购买多少”， $100000 \div 5560 \approx 17.9$ ，代入问题中，最多只能是 17.9，选择整数位 17。

因此，选择 B 选项。

48、D

解析

本题考查概率问题。

此题我们可以从反面求解，求该单位代表队出线的概率，即求获胜 2 场及以上的概率，我们从反面考虑，用 1 减去胜 1 场或 0 场的概率即可。

①甲乙 3 场都输的概率为： $0.6 \times 0.3 \times 0.3 = 0.054$ ；

②甲输 1 场，乙赢 1 场的概率为： $0.6 \times C_2^1 \times 0.7 \times 0.3 = 0.252$ ；

③甲赢 1 场，乙输 2 场的概率为： $0.4 \times 0.3 \times 0.3 = 0.036$ ；

故所求概率为： $1 - 0.054 - 0.252 - 0.036 = 0.658$ 。

因此，选择 D 选项。

49、B

解析

本题属于最值问题。

该题最后问最多的最多可以有多少户，要想让最多的最多其他的就要最少，而且每种最少的情况只能重复出现 3 次（因题目中说不可能从 49 人中找到 4 名走访一样的，所以数列在构造时各不相同），所以会有  $49 \div 3 = 16 \dots 1$ ，会有 17 组，而求得那组只有一次重复，其他组的人员都是重复 3 次，余下来的那个人就是最多的那个人，设其为  $x$ ，而其他的尽可能的少，最少也要是 3 户，所以依次为 4, 5, 6, 7...。

1	2	3	4	5	6	7	8	9	10	11	12	13	14	15	16	17
x	18	17	16	15	14	13	12	11	10	9	8	7	6	5	4	3

根据以上得： $\left(\frac{18+3}{2} \times 16\right) \times 3 + x = 530$ ，求得  $x = 26$ 。

因此，选择 B 选项。

50、C

解析

本题属于经济利润问题。

每年发电 2.5 万千瓦时，每千瓦时收益为 1 元，所以每年收益 2.5 万元；每年维护成本为 1000 元，即 0.1 万元，采用枚举法可得，

年份	第 1 年	第 2 年	第 3 年	第 4 年	第 5 年	第 6 年	第 7 年	第 8 年
收益	2.5	2.5	2.5	2.5	2.5	2.5	2.5	2.5
成本	0.1	0.2	0.3	0.4	0.5	0.6	0.7	0.8

第 8 年，收益为  $2.5 \times 8 = 20$  万元；成本为  $\frac{(0.1 + 0.8) \times 8}{2} = 3.6$  万元， $20 - 3.6 = 16.4$  万元，超过 15 万元。

因此，选择 C 选项

51、A

解析

本题考查数量类。

第一组图形内部三角形的个数分别为 1, 2, 3。呈现等差数列特征。第二组前两个图形内部三角形个数分别为 1, 2。所以应该选一个有 3 个三角形的。B 项有 2 个三角形，C 项有 1 个，D 项有 2 个。

因此，选择 A 选项。

52、A

解析

本题考查数量类。

图形均为一笔画，BCD 都是两笔画。

因此，选择 A 选项。

53、C

解析

本题考查属性类。

①②⑤均为直线图形，③④⑥均为曲直结合图形。

因此，选择 C 选项。

54、A

解析

图形中存在相同元素，考虑样式变化。

九宫格行式：第一行第二图与第一图替换一个元素三角形，第三图与第二图替换一个元素圆，同时另一个元素替换第一图的余下的元素方形。

由此，本题选 A。

55、B

解析

图形凌乱，考虑数量。

一条式：每个图形都有两条曲线，且两条曲线间相隔直线的数量呈现 0、1、2、3、4、（5）的递增式变化。

因此，本题选 B。

56、D

解析

本题属于多定义。

“认知内驱力”定义条件包括：①要求了解和理解周围事物的需要等；②指向学习任务本身（为了获得知识）。

A 选项小红学习的原因是因为好胜心强，出于攀比心理才努力学习，不符合条件②；

B 选项欢欢画画劲头更足了的原因是因为得到了妈妈的表扬，不符合条件②；

C 选项小芳努力打工挣钱的原因是为了让弟弟妹妹读书，不符合条件①和②；

D 选项小宇出于自身对天文学的兴趣而去天文馆，符合条件，当选。

因此，选择 D 选项。

57、C

解析

本题属于多定义。

“预感性悲哀”定义条件包括：①因个人或家庭；②将要或可能要发生的丧失。

A 选项老王的好朋友去世了，属于已经发生的丧失，且不是个人或家庭发生的事，不符合条件①、②；

B 选项小红没考上心仪的大学属于已经存在的丧失，不符合条件②；

C 选项老刘担心儿子求职面试失败属于对可能要发生的丧失感到的悲哀情绪，当选。

D 选项小军遭遇车祸属于已经存在的丧失，不符合条件②。

因此，选择 C 选项。

58、B

解析

本题属于多定义。

“继受取得”定义条件包括：①基于他人权利与意志；②取得物权。

A 选项甲购买课桌是基于自己的权利和意志取得的物权，不符合条件①；

B 选项乙继承其父亲商品房一套符合条件①、②，当选；

C 选项他人丢弃沙发后即放弃对沙发拥有的物权，丙随后拾得沙发，是基于自己的权利和意志取得的物权，不符合条件②；

D 选项公安局没收赃款，是基于法律赋予的权利对违法者进行的处罚，且公安局对赃款并无物权，不符合条件①、②。

因此，选择 B 选项。

59、A

解析

本题考查单定义。

关键信息：自己的认知过程及结果进行监控的学习策略。

A 选项，清楚自己阅读速度慢体现的是对自己的认知过程进行监控，制定阅读计划体现的是指导自己的认知过程，符合题干定义；

B 选项，未体现监控自己的认知过程及结果；

C 选项，每天按计划完成未体现认知过程以及结果；

D 选项，未体现针对知识漏洞进行监控的过程，不符合。

因此，本题选择 A 选项。

60、B

解析

本题考查单定义。

关键信息：将个人的各学科成绩或一学科内的各评价项目作横向比较；将个人现在的成绩与过去的成绩作纵向比较。

A 选项，语文成绩与数学成绩的比较，符合将个人各科成绩比较；

B 选项，小黄今年的成绩是班里进步最快的，是将小黄的成绩与班里其他同学的进步幅度进行比较得知，不符合个体内差异评价；

C 选项，小雪的字比上学期写得更好，是个人这学期相比于上学期的进步，符合定义；

D 选项，作文比听力得分高，属于个人一学科内的不同项目横向比较，符合定义。

因此，本题选择 B 选项。

61、D

解析

本题考查单定义。

关键信息：在比较容易的任务中，工作效率随动机的提高而上升；随着任务难度的增加，动机最佳水平有逐渐下降的趋势。

A 选项，题目越难越兴奋未体现效率与动机之间的关系；

B 选项，无论难易积极性都很高，未体现效率与动机关系；

C 选项，连续工作 12 小时效率降低，体现的是工作时间与效率之间的关系，不符合定义；

D 选项，很想在奥数中得奖体现的是小风的动机，很想得奖反而未发挥出正常水平体现了任务难度增加时，动机最佳水平下降的趋势，符合定义。

因此，本题选择 D 选项。

62、A

解析

本题属于多定义判断。

表达性支持：①是手段也是目的；②包含分享感受、发泄情绪和肯定自我与他人价值。

A 选项中“同学帮助晓峰分析性格，指明其优点”属于“肯定自我与他人价值”，符合定义。

B 选项“提供社区安保的岗位”属于工具性支持中的物质性支持。

C 选项“提供免费康复医疗”属于工具性支持中的物质性支持。

D 选项“帮助好友照顾未成年子女”涉及物质性帮助，属于工具性支持。

所以，本题选择 A。

63、B

解析

本题属于单定义。

参照群体的关键信息：作为人们判断事物的依据，并能影响人们的价值观和指导人们行为的群体。

A 项，军官的行为可以指导士兵的行为，可以作为士兵判断事物的依据，军官是参照群体，符合定义；

B 项，高中生向往大学生活，说明大学生是影响高中生的群体，大学生是参照群体，不符合定义；

C 项，成人的行为可以作为幼儿判断事物的依据，并能影响幼儿的价值观，成人是参照群体，符合定义；

D 项，革命英雄的事迹可以影响年轻学子的价值观，可以指导年轻学子的行为，革命英雄是参照群体，符合定义。

因此，选择 B 选项

64、D

解析

本题属于单定义。

活动性休息的关键信息：①在进行体育活动时；②通过转换运动练习或插一些放松动作作为休息手段；③以谋求消除疲劳，使体力尽快得到恢复。

A 项，打完篮球又踢足球，没有体现休息，不符合定义；

B 项，老师让做折返跑，没有体现休息，不符合定义；

C 项，在测试前活动，不是在进行活动时，不符合定义；

D 项，排球课课间休息时，体现了①，老师让踢毽子活动，体现了②③，符合定义。

因此，选择 D 选项。

65、B

解析

本题属于单定义。

多能互补的关键信息：采取多种能源互相补充。

A 项，只说许多国家认识到依赖一两种主要能源的危险，没有提及具体措施，不符合定义；

B 项，甲国政策是开发利用多种能源，体现了采取多种能源互相补充，符合定义；

C 项，只体现石油一种能源，没有体现多种能源，不符合定义；

D 项，禁止使用非再生能源，没有体现采取多种能源互相补充，不符合定义。

因此，选择 B 选项。

66、D

解析

本题考查内涵关系。

考场是举办考试的场所，考官参与到考试中。

A 项：会场是举办会议的场所，但会员不一定参与到会议中，排除；

B 项：监狱是关押犯人的场所，狱警监督犯人，为主宾关系，排除；

C 项：酒店是喝酒的场所，但喝酒是一个动作，排除；

D 项：讲堂是举办讲座的地方，讲师参与到讲座中，当选。

因此，选择 D 选项。

67、A

解析

本题考查内涵关系。

车床是工人工作时使用的工具。

A 项：出租车是司机工作时使用的工具，当选；

B 项：快递员收发包裹，为主宾关系，排除；

C 项：舞台是歌手演出的场地，排除；

D 项：医生和手术是主宾关系，排除。

因此，选择 A 选项。

68、D

解析

本题考查语法关系。

磨练和意志是动宾关系。

A 项：仔细修饰校对，为偏正关系，排除；

B 项：思想修饰品德，为偏正关系，排除；

C 项：追求卓越，为偏正关系，卓越为形容词，排除；

D 项：净化灵魂，为动宾关系，当选。

因此，选择 D 选项。

69、C

解析

本题考查内涵关系。

黑麦是面包的原材料，原材料的对应关系。

A 项：冰雪是冰川组成部分，排除；

B 项：蚕茧是丝绸的原材料，但两者顺序不一致，排除；

C 项：紫檀是桌子的原材料，当选；

D 项：珍珠是牡蛎的产物，排除。

因此，选择 C 选项

70、A

解析

本题考查内涵关系。

演讲能起到鼓舞和振奋的目的，为目的的对应关系。

A 项：药水有杀菌和消毒的目的，当选；

B 项：诗词有意境和寓意，为属性关系，排除；

C 项：音乐能给人带来触动的目的，但震撼不是目的，排除；

D 项：纪律、规矩和法规为近义关系，排除。

因此，选择 A 选项。

71、B

解析

本题属于类比推理中的包含关系。

题干钻石是组成钻戒的组成部分，钻戒是一种首饰。

A 项邮票不是信封的组成部分，是和信封搭配使用的，排除；

B 项炸药是炸弹的组成部分，炸弹是一种武器，符合保留；



C 项股东不是企业的组成部分，排除；

D 项茶水不是茶杯的组成部分，排除。

因此，选择 B 选项。

72、D

解析

本题属于类比推理中的对应关系。

题干遥控器是可以遥控空调和电视运行的。

A 项法官依据法律进行判罚，法律是约束公民的准则，排除；

B 项手机有按钮，箱子不一定有按钮，排除；

C 项红绿灯是指示行人和车辆通行的，保留；

D 项开关是控制电脑和电灯运行的，保留；

C 和 D 两项中 D 项和题干都是家用电器并且遥控器和开关都是用来控制电器运行的，更为接近。

因此，选择 D 选项。

73、B

解析

本题属于类比推理中的包含关系。

题干运动会中开幕式是开始的仪式，闭幕式的结束的仪式，最主要的是中间进行的比赛。

A 项春联中先创作的是上联，下联，最后创作的是横批，最主要的是上联和下联的内容，排除；

B 项书籍中封面是开始的部分，封底是结束的部分，最主要的是中间的书写内容，符合；

C 项正文、前言、后记是文字材料的三种组成部分，是并列关系，排除；

D 项手表是包含指针和表盘的，但指针和表盘不是开始和结束的部分，排除。

因此，选择 B 选项。

74、C

解析

本题属于类比推理中的对应关系。

题干沧海桑田比喻过了很长时间事实变化极大变化极快，手表是显示时间的工具，成语本义和手表都与时间相关。

A 项凿壁借光比喻家贫还刻苦读书的人，电灯是照明的工具，成语本义和电灯不相关，排除；

B 项一言九鼎比喻说的话作用很大，电子称是称重量的工具，成语本义和电子秤不相关，排除；

C 项遥不可及比喻距离非常遥远不可达到，卷尺是测量长度的单位，成语本义和卷尺在距离上相关，符合；

D 项一曝十寒比喻勤奋少，懈怠多；温度计是测量温度的单位，成语本义和温度计不相关。

因此，选择 C 选项。

75、A

解析

本题属于类比推理中的反义词。

将选项代入题干辨析，A 项艰苦和养尊处优是反义词，富裕和穷困潦倒是反义词，符合；

B 项卧薪尝胆比喻忍辱负重，奋发图强与艰苦无关，排除；

C 项夙兴夜寐比喻起早晚睡，非常勤奋，与艰苦无关，排除；

D 项风餐露宿与艰苦是近义词，但落魄存在失意不得志的情况不一定是穷困潦倒，排除。

因此，选择 A 选项。

76、A

解析

本题属于翻译推理。

(1) 小孙是老师 → -小胡不是画家。(2) 小钱是老师或小孙是老师。(3) -小胡画家 → -小杜是司机。(4) 小杨是水手 → 小杜是司机。要想得到小钱是老师，结合第(2)个条件-小孙是老师 → 小钱是老师，结合(1)小胡是画家 → -小孙不是老师，结合(3)小杜是司机 → 小胡是画家，结合(4)小杨是水手才能一定得出小钱是老师。

因此，选择 A 选项。

77、C

解析

本题属于削弱论证。

论点：厌学的学生成绩会持续下降。论据：厌学情绪会导致旷课，逃学等现象，对教师和家长也会产生逆反心理和抵触情绪。

A 项低龄学生有厌学情绪，强调低龄学生有厌学情绪，有一定加强的程度；

B 项强调逃学和厌学之间的关系，没有涉及成绩降低和论点关系不大，无关选项；

C 项另有他因削弱，不是厌学导致成绩下降是因为课程难度导致成绩下降，能够削弱；

D 项强调的是厌学的表现形式，跟论点没有关系，无关选项。

因此，选择 C 选项。

78、B

解析

本题属于削弱论证。

论点：听莫扎特的音乐可以有效提高人们在智力测试中的得分。论据：研究者招募了一批学生并分成三组，要求每人完成智力测试，但在测试前有 10 分钟的准备时间；这期间，第一组听了莫扎特的乐曲，第二组听了普通

流行音乐，第三组没有听任何音乐。之后让受试者答题，结果显示：第一组受试者得分明显比后两组要高。

A项，强调的是一组人员的喜好，所以跟论点没有太大关系，并且也没有涉及到二组和三组的情况，所以不能反驳；

B项，一组和二组三组实验人员在智力方面有差别，实验过程不严谨，所得到的实验结论不可靠，削弱结论；

C项，紧张不一定影响答题得分，不明确选项；

D项，强调的是能不能反应受试者的智力情况，而我们的实验结果是提高答题得分，即使题目不能全面反应受试者的智力情况，但是只要能提高得分也能说明情况。

因此，选择B选项。

79、C

解析

本题属于考查加强论证。

论点：容错机制、宽松的考核评价机制是每个科研工作者梦寐以求的理想科研环境，应该提供给本身正处于创新能力高峰期的青年科学家，而不是已取得较高学术成就的院士。

论据：近年来，很多地方实施了院士引进计划，并针对院士建立了容错机制，让其潜心研发而无后顾之忧。

A项，某些单位更加看重的是院士的头衔，可以帮助他们拿到更多的科研项目，与论点无关，论题不一致，排除；

B项，某市组建青年科学团队，经过数月努力，但还是没能拿下重大科研项目，论题不一致，无关选项，排除；

C项，科研容错机制能让青年科学家卸下包袱，大胆投入到科技创新的实践中。说明容错机制应该提供给本身正处于创新能力高峰期的青年科学家，增加新论据，符合；

D项，让过多的资源集中在院士身上，并没有创造出更多的科研成果，论题不一致，不能确定若资源集中在青年科学家身上能否创造出更多的科研成果，无关选项排除。

因此，选择C选项。

80、D

解析

本题属于补充前提论证。

题目的观点是：因为转基因植物的基因具有植物属性，将其转入动物细胞内不会有任何活性，所以使用转基因植物是不会发生基因突变的。

A选项是对题干中的限制条件“若不将其转变为动物属性的基因”的重复表达，无法作为前提；

B选项是对“转基因植物的基因注入动物细胞内不会有活性”的重复表达，无法作为前提；

C选项为无关选项；

D选项通过设立前提表明食用没有活性的基因不会发生基因突变，以此证明食用转基因植物不会发生基因突变。

因此，选择 D 选项。

81、A

解析

本题考查削弱论证。

论点：“科技”只剩下实用主义的“术”了。论据：科学与技术合在一起实用，将理想主义和探究精神剥离。

A 选项，无法剥离，直接否定论据，可以削弱；

B 选项，只提到探究精神，未涉及理想主义，削弱力度不强；

C 选项，关键词为科学，而论题为科技，无关项，不能削弱；

D 选项，科技追求实用性，与论点一致，为加强项，不能削弱。

因此，选择 A 选项。

82、A

解析

本题考查削弱论证。

论点：由于该市今年气温比去年同期要高，而高气温的天气有利于蚊子的生长，这就使得今年的蚊子比往年多。

论据：某市今年进入夏天以来，不少市民发现蚊子越来越多，简直无法控制，所以出现这种情况。

A 项，该市前年同期气温更高，但是蚊子不多。证明并不是因为高气温导致的蚊子增多，能够削弱论点，符合；

B 项，也有部分市民觉得今年的蚊子不那么多，不能确定是否是因为气温高导致的蚊子增多，论题不一致的无关选项，排除；

C 项，邻近某市今年气温不高，但蚊子也很多，题干中论点含义为气温高导致蚊子多，并没有提高气温不高的时候蚊子是否多，论题不一致，排除；

D 项，蚊子的繁殖与蚊子所处环境的卫生有关，论题不一致，不能确定是否是因为气温高导致的蚊子增多，无关选项排除。

因此，选择 A 选项。

83、D

解析

本题考查加强论证。

论点：适量献血有助于预防冠心病，预防衰老。

论据：研究者对 278 名 42 岁至 60 岁的男性研究，发现献过血的人患冠心病的比例比未献过血的少 10%。定期适量地献血可以降低血液粘稠度，促进血液循环。

A 项，人体内的铁元素比例和患冠心病风险的关系，和论点无关，不能支持，排除。

B 项，血液浓度和氧化的关系，与论点无关，同时生病并非冠心病，排除；

C项，口服药物，预防衰老，和论点适量献血预防冠心病无关，排除。

D项，献血越多，越可以减少血液内铁元素，刺激造血器官保持旺盛的造血功能，从而促进血液循环，预防冠心病，预防衰老，增加论据，能够加强，当选。

因此，选择D选项。

84、A

解析

本题考查削弱论证。

论点：人类在摄入肉食时进化出的免疫机制延长了人类的寿命。论据：人类的祖先开始更多的摄入肉食后，他们就渐渐进化出了对抗肉食中病菌的免疫机制。

A项，人类因食物更丰富而使自己寿命更长而非免疫机制，另有他因削弱。

B项，有些素食主义者不吃肉也长寿，有些力度较弱，并非所有，排除。

C项，其他灵长类摄入肉食，和论点人类无关，是否长寿不知，排除。

D项，灵长类免疫机制，和是否摄入肉食进化出的免疫机制无关，是否延长寿命未知，排除。

因此，选择A选项。

85、C

解析

本题考查加强论证。

论点：红茶是抗氧化效果最好的茶。论据：研究者采用体外穴位间电位实时监测法，所作实验后发现红茶引起的经络体表电位影响最大，作用时间最长，这可能与茶汤颗粒最小有关系。

A项，人体经络的体表电位测试受个体影响差异大，说明实验有误差，所得结论不准确，削弱论点，排除。

B项，打嗝效应茶奉为上等茶，和论点抗氧化效果最好无关，排除。

C项，茶汤的抗氧化性强弱取决于其颗粒大小，建立论据和论点的联系，加强。

D项，体外实验的分析结果临床不确定，不确定能否加强，排除。

因此，选择C选项。

86、C

解析

本题属于间隔增长率问题。

定位文字材料第一段，月末人民币存款余额177.52万亿元，同比增长8.2%，比上年同期低0.8个百分点。间

隔增长率的公式： $R=r_1+r_2+r_1 \times r_2$ ， $r_1=8.2\%$ ， $r_2=8.2\%+0.8\%=9\%$ 。代入上述公式。 $R=8.2\%+9\%+8.2\% \times 9\%=17.9\%$ 。

因此，选择C选项。

87、D

解析

本题属于基期比较问题。

文字材料涉及 2018 年 12 月末，题干问 2017 年 12 月末，因此涉及基期问题。基期=现期/(1+r)，2017 年 12 月末，本外币存款余额=182.52/(1+7.8%) $\approx$ 169.3，贷款余额=141.75/(1+12.9%) $\approx$ 125.6，169.3-125.6=43.7。因此，选择 D 选项。

88、C

解析

本题属于平均数问题。

定位第二段，2018 年全年人民币存款增加 13.4 万亿元，12 月份，人民币存款增加 916 亿元，即 0.0916 万亿元。13.4-0.0916 $\approx$ 13.31，13.31 $\div$ 11=1.21（万亿元）。

因此，选择 C 选项。

89、D

解析

本题属于简单计算。

定位文字材料第五段，A 选项，住户部门短期贷款增加 2.41 万亿元；B 选项，住户部门中长期贷款增加 4.95 万亿元；C 选项，非金融企业及机关团体短期贷款增加 4982 亿元；D 选项，非金融企业及机关团体中长期贷款增加 5.6 万亿元。直接比较大小即可，D 选项的最大。

拓展

注意单位，亿元/万亿元。

90、B

解析

本题属于综合分析。

A 选项，基期比较。定位材料第三段，2017 年 12 月末，外币存款余额=7275/(1-8%) $\approx$ 7907.6。材料第六段，2017 年 12 月末，外币贷款余额=7948/(1-5.2%) $\approx$ 8383.97。外币存款余额低于外币贷款余额，错误。

B 选项，材料第四段，月末人民币贷款余额 136.3 万亿元，同比增长 13.5%，增速比上年同期高 0.8 个百分点。则 2017 年 12 月末，人民币贷款余额同比增速为 13.5%-0.8%=12.7%，低于 13%，正确。

C 选项，材料第五段，住户部门贷款增加 7.36 万亿元，人民币贷款增量 16.17 万亿元，一半是 8.085，并不是一半以上，错误。

D 选项，材料第五段，2018 年 12 月份，人民币贷款增加 1.08 万亿元，同比多增 4995 亿元。则 2017 年 12 月份，人民币贷款增加 1.08-0.4995 万亿元，并不是 1.5 万亿元以上，错误。

因此，选择 B 选项。

91、 B

解析

本题属于现期倍数计算。

文字中第一段，生产能力的交易规模为 8236 亿元，同比增长 97.5%。2017 年我国共享经济中生产能力=8236/(1+97.5%)，2018 年为 8236，两者相除比值为 51%。

因此，选择 B 选项。

92、 A

解析

本题属于现期比重计算。

根据表 1，比重差值= (598/7500) - (716/7000)，计算中保留两位有效数字直除，原式 $\approx 7.97\% - 10.23\% \approx -2.26$ 个百分点，近似为下降了 2 个百分点。

因此，选择 A 选项。

93、 B

解析

本题属于现期比重计算。

根据表 2，部分=整体比重，2018 年在线外卖用户数—网约车用户数=8.29×45.4%—8.29×43.2%=8.29×(45.4%—43.2%)=8.29×2.2% $\approx 0.18$ 。

因此，选择 B 选项。

94、 B

解析

本题属于综合分析。

①：共享经济交易规模在第一句话，资料里只给了 2018 年的量，无法计算；

②：生产能力交易规模是增速最高的，所以共享经济交易规模同比增速应该是低于生产能力交易规模，所以比重就高于上年，正确；

③：通过读表 1 直接可得，2017 年是 70000，2016 年是 60000，2015 年是 50000，正确；

④：2015 年占比为 9.5%，翻两番应该是 38%，错误。

因此，选择 B 选项。

95、 D

解析

本题属于综合分析。

A 项，材料中只给出了 2015 年的值，没有 2014 年的，无法计算同比增速；

B 项，整篇材料中没有经济生活领域交易规模；

C 项，贡献率=部分增量/整体增量，题目中给出的条件不够；

$$\text{年均增速} = \sqrt[n]{\frac{\text{末年}}{\text{首年}}} - 1$$

D 项，2015—2018 的 ，代入末年 45.4%，首年 16.5%，n =3，可求年均增速。

因此，选择 D 选项。

96、D

解析

本题属于增长量与倍数的杂糅。

2013 年进口和出口是 2.70—0.45=2.25，同理求出 2014 为 2.94，2015 年为 3.6，2016 年为 4.30，2017 年为 4.54，2018 年为 5.2。2013 年最小，2018 年最大。差值最大是最小的多少倍，用 5.2/2.25=2.3。

因此，选择 D 选项。

97、B

解析

本题属于增长率的计算。

B2C=总出口规模×（1-出口跨境电商交易规模中 B2B 业务占比）。2017 年 B2C=6.3×（1-81%）约 1.2。2018 年为 B2C=7.1×（1-80.3%）约为 1.4。增长率 r=（1.4-1.2）/1.2 约 17%。

因此，选择 B 选项

98、A

解析

本题属于增速比较。

公式：增速=（现期量-基期量）/基期量。

$$2014 \text{ 年为 } \frac{3.57 - 2.7}{2.7} = \frac{0.87}{2.7} \approx 0.32, \quad 2015 \text{ 年 } \frac{0.93}{3.57} \approx 0.248, \quad 2016 \text{ 年为 } \frac{1}{4.5} \approx 0.22, \quad 2017 \text{ 年为 } \frac{0.7}{5.5} \approx 0.13。$$

2014 年最大。

因此，选择 A 选项。

99、B

解析

本题属于现期量的计算。

题目中要求与 2018 年进出口跨境电商交易规模增速相同，所以先求出 2018 年的增长率，2018 年进出口总额 =7.1+1.9=9，2017 年进出口总额=6.3+1.76=8.06，根据增长率=（现期量-基期量）/基期量=（9-8.06）

/8.06 ≈ 11.7%，2019 年保持同样增长率，则 2019 年为 9×（1+11.7%）≈10.08，2020 年为 10.08×（1+11.7%）>11。

因此，选择 B 选项。



100、B

解析

本题属于综合分析。

A 选项，2018 年江浙沪地区占比为  $17.2\%+12.8\%+8.3\%=38.35\%$ ，比重超过了  $1/3$ ，正确；

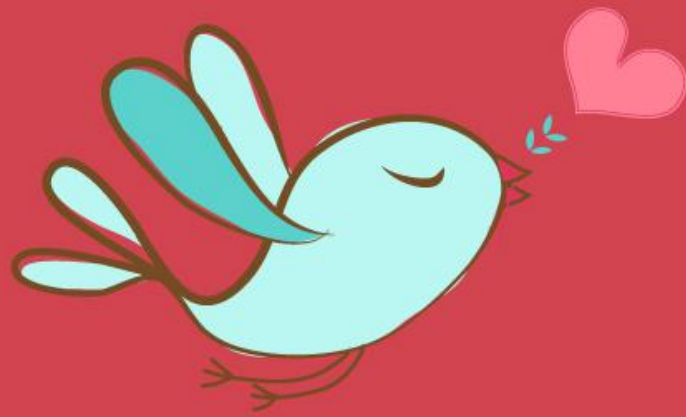
B 选项，2013 年到 2018 年我国进口跨境电商交易规模的年均增量= $\frac{1.9 - 0.45}{5} < 0.3$ ，错误；

C 选项，从图形材料中不难看出，B2B 的业务占比从 13 年开始，一直下降，所以 B2C 的占比逐年提升，正确；

D 选项，2018 年我国的出口跨境电商交易规模中，英国比巴西多的为  $7.1 \times (8.4\% - 5.6\%)$  万亿元，大约为 2 千亿元，正确。

因此，选择 B 选项。

公考通



美好的事情即将发生...

something wonderful is about to happen