

2019年5月福建事业单位考试《综合基础知识》真题（部分）

公考通网校

[www.chinaexam.org](http://www.chinaexam.org)



公考通 APP



微信公众平台

## 2019年5月福建事业单位考试《综合基础知识》网友回忆版（部分）

## 一、常识判断。每题所设选项中只有一个正确答案，多选、错选或不选均不得分。

1、2019年4月25日至27日，第二届\_\_\_\_\_高峰论坛在北京举行，来自150多个国家、90多个国际组织的代表应邀参会。

- A、中非合作
- B、世界人工智能
- C、“一带一路”国际合作
- D、亚太经合组织

2、2019年5月15日，以“\_\_\_\_\_”为主题的亚洲文明对话大会在北京召开，习近平主席强调，中华文明是在同其他文明不断交流互鉴中形成的开放体系。未来之中国，必将以更加开放的姿态拥抱世界，以更有活力的文明成就贡献世界。

- A、开放包容、互学互鉴
- B、相互尊重、交流互鉴
- C、为共建命运共同体注入文明力量
- D、亚洲文明交流互鉴与命运共同体

3、到2020年实现农村人口脱贫的既定目标，时间十分紧迫，任务相当繁重。要采取产业精准扶贫一批，移民搬迁安置一批，低保兜底脱贫一批，医疗救助扶持一批等措施，坚决打赢这场攻坚战。

下列说法正确的是：（ ）。

- A、脱贫的手段各异，印证了事物的联系具有多样性和条件性
- B、致贫的原因多样，说明同一事物在不同阶段的矛盾相同
- C、脱贫的任务艰巨，要求坚持个人主体地位，激发内生动力
- D、脱贫的时间紧迫，必须超越历史条件，创新扶贫开发路径

4、各级领导干部要努力学习掌握治国理政的科学思维方法，如辩证思维、系统思维、战略思维等，防止出现“新办法不会用，老办法不管用，硬办法不敢用，软办法不顶用”的情况，以保证各项改革顺利推进，强化科学思维方法的哲学依据是：（ ）。

- A、科学思维能决定新时代社会生产和生活实践的需要
- B、科学的思维方式有利于推动社会实践的变革和发展
- C、思维水平是衡量现代社会意识先进与否的根本途径
- D、科学思维很大程度上决定着新时代社会形态的面貌

5、“神威·太湖之光”是国内第一台全部采用国产处理器构建的超级计算机，其峰值计算速度达每秒12.54

亿亿次，是世界上首台峰值计算超过十亿亿次的超级计算机。依托“神威·太湖之光”，我国在天气气候、航空航天、海洋科学等重要领域取得了一大批应用成果，这表明：（ ）。

- A、人们在实践中不断检验和发展真理。
- B、人们的实践能力依赖于实践工具的发展。
- C、人类认识世界的能力随着工具的发展而发展。
- D、认识工具的发展是人类获得真理性认识的关键。

6、苏炳添在 2019 年国际田径室内巡回赛 3 站男子 60 米比赛中，收获了 3 个冠军，创造了中国短跑巅峰。作为 29 岁的老队员，苏炳添凭借自己坚强的意志为亚洲田径选手增添了信心和希望。这说明：（ ）。

- A、人的意识决定了事物发展的方向和进程
- B、精神的力量可以激发出物质的力量
- C、良好的主观因素是人们取得成功的决定条件
- D、正确意识对人体生理活动具有积极的调节和控制作用

7、中国传统文化博大精深，源远流长。传统文化蕴含着“民为邦本，本固邦宁”的治国理念，积淀着“己所不欲，勿施于人”的处世之道，传承着“爱国如家”“先忧后乐”的家国情怀，包含着“天下大同”“天下为公”的社会理想。下列名言与哲理对应的正确的是：（ ）。

- A、“民为邦本，本固邦宁”——矛盾个性寓于共性之中
- B、“己所不欲，勿施于人”——坚持群众观点和群众路线
- C、“爱国如家”“先忧后乐”——矛盾的统一和对应的关系
- D、“天下大同”“天下为公”——矛盾普遍性是认识事物的基础

8、随着首批运营商启动移动通信 5G 技术，部署车联网、大数据、云计算、智能家居、无人机等，多个万亿规模的产业将迎来新的发展机遇。人工智能、智能制造等产业也将随之崛起。这表明：（ ）。

- A、科技在经济发展中的作用越来越重要
- B、文化成为综合国力竞争的重要因素
- C、人工智能决定社会实践发展的水平
- D、科技已成为文化传播的主要手段

9、中央经济工作会议提出要切实转变政府职能，大幅减少政府对资源的直接配置，强化事中事后监管，凡是市场能自主调节的就让市场调节，凡是企业能干的就让企业干。这里提到的市场调节是指：（ ）。

- A、通过制定国民经济发展方案，有目的、有计划地进行调节
- B、通过市场竞争，由价值规律自发地进行调节
- C、把市场作为基础和主要手段的资源配置方式
- D、把市场作为基础，辅之以必要的宏观调控

10、农村电商在促进精准扶贫方面发挥了重要作用，农村电商平台通过产业培育、物流建设、用工帮扶等多种形式助力脱贫攻坚。由此可见：（ ）。

- A、电商扶贫是利用新技术新模式助推精准扶贫的有效抓手
- B、电子商务平台降低了农村商品和服务的生产成本
- C、农村电商的发展要自觉遵循市场规律和电商发展规律
- D、电子商务必然能增强贫困地区居民的消费能力

11、2018年1月，北京税务部门迎来首位水资源税纳税人——延庆区八达岭特区办事处。该纳税人缴纳了水资源税93537元，并开出北京市首张水资源税完税证明，这标志着北京市水资源费改税正式启动。水资源费改税的实施：（ ）。

- A、说明税收具有无偿性、强制性和不固定性
- B、会导致消费者对水资源需求的急剧减少
- C、充分发挥了税收杠杆对水资源供给的调节作用
- D、能抑制不合理用水需求，促进水资源节约保护

12、我国政府决定继续划转部分国有资本充实社保基金。该举措的目的在于弥补养老保险基金缺口，这有利于：（ ）。

- A、提高劳动报酬在初次分配中的比重
- B、通过再分配机制促进收入分配公平
- C、刺激生产要素按贡献参与度分配
- D、发挥国有经济对经济发展的主导作用

13、通用汽车（中国）投资有限公司分批召回了存在问题的国产雪佛兰以及别克品牌车辆，这些汽车在安全气囊弹出时，气体发生器可能发生异常破损，存在安全隐患。

这些被召回的汽车：（ ）。

- A、被召回的根源在于其不合格的使用价值
- B、召回维修时依然具备着商品的身份
- C、没有完成从商品到货币的使用价值
- D、召回后厂家重新拥有了汽车的价值

14、美国政府出尔反尔，挥舞贸易保护主义大棒，滥用征税手段、实施极限施压和讹诈的做法，严重破坏了国际贸易秩序。一旦美国政府一意孤行，全面对我国加征关税，将会对我国企业的生产经营产生一定影响。

下列哪项举措无助于民营企业应对贸易战带来的关税冲击？（ ）

- A、引导民营企业有序走出去，积极参与“一带一路”经贸合作
- B、为民营企业走出去搭建平台，鼓励民营企业联手开拓国际市场

- C、健全完善对外投资合作机制，帮助民营企业防控风险
- D、加大民营企业出口补贴，坚定维护民营企业海外合法权益

15、下列关于法律责任的表述，能够成立的是：（ ）。

- A、追究法律责任的最终依据只能是狭义上的法律
- B、有些情况下，行为人没有主观过错也要承担法律责任
- C、党员违反党纪的行为应承担法律责任
- D、设定法律责任的主要目的在于对违法者进行法律制裁

16、某日，李某乘坐出租车，不慎将一台笔记本电脑落在出租车上，被司机王某拾得。后李某记起，找到王某向其索要，王某不予承认并拒绝归还。李某遂向警方报案。对于王某的行为，下列说法正确的是：（ ）。

- A、王某已经构成侵占罪
- B、王某已经构成抢劫罪
- C、王某的行为属于民法上的不当得利
- D、该案情节显著轻微，危害不大，不认为是犯罪

17、下列情形中，属于犯罪预备的是：（ ）。

- A、甲买回剧毒农药意图杀害妻子，后念及夫妻多年情份，悄悄将农药倒掉
- B、乙尾随从银行取款出来的刘某，意图抢劫，在小区入口被保安阻拦后转身回家
- C、丙以出卖为目的，买到一婴儿后，尚未出手即被抓获
- D、丁趁某女不备，伸手抢夺该女肩上挎包，却反被该女制服

18、工程师甲在本职工作范围内，利用单位物质技术条件，创作完成一项由单位承担责任的产品设计图。

关于设计图的相关权利，下列说法正确的是：（ ）。

- A、该设计图的著作权由甲与其所在单位共同享有
- B、该设计图的著作权归属由甲与其所在单位协商确定
- C、该设计图由甲享有署名权，由甲的单位享有著作权的其他权利
- D、该设计图的著作权由甲享有，甲的单位在业务范围内有两年优先使用权

19、乙购买甲的一套房屋，已经支付 1/3 价款，合同约定余款待过户手续办理完毕后付清。后甲反悔，要求解除合同，乙不同意，起诉要求甲继续履行合同，转移房屋所有权。关于房屋买卖合同，下列说法正确的是：（ ）。

- A、合同尚未生效，甲应返还所受领的价款并承担缔约过失责任
- B、合同无效，甲应返还所受领的价款
- C、合同有效，甲应继续履行合同
- D、合同有效，法院应当判决解除合同、甲赔偿乙的损失

20、下列属于我国行政复议受案范围的是：（ ）。

- A、甲市公安局处理治安案件出具的调解书
- B、乙市人民政府关于确认某矿藏所有权的决定
- C、丙市工商局对工作人员作出的警告处分决定
- D、丁市人民政府颁布的规范性文件《丁市城市市容管理规定》

21、侦查人员在案发现场搜集到一封信和一张字条，虽信和字条的内容均与案件无直接关系，但侦查机关根据收集信息查获了相关犯罪线索，通过对字条的笔迹鉴定找到了字条的书写人，锁定并抓获了犯罪嫌疑人，本案信件和字条属于何类证据种类，下列说法正确的是（ ）。

- A、信件是物证，字条是书证
- B、信件是书证，字条是书证
- C、信件是物证，字条是物证
- D、信件是书证，字条是物证

22、根据马克思主义宪法理论，下列关于宪法本质的表述，不正确的是：（ ）。

- A、宪法是公民权利的保障书
- B、宪法是各种政治力量对比关系的集中体现
- C、宪法是民主制度化、法律化的基本形式
- D、宪法是全民意志和全体利益的反映

23、建立政务服务“好差评”制度，服务绩效由企业和群众来评判。这意味着企业和群众今后接受政务服务就像网购一样，可以对自己接受的政务服务给出评价，满意可以点赞，不满意可以给差评。这有利于：（ ）。

- A、提高政府行政水平和工作效率
- B、增强公民参与民主决策的积极性
- C、扩大公民政治参与的基本权利
- D、杜绝行政权力的缺失和滥用

24、截至 2019 年，我国武警森林部队、武警黄金部队、武警水电部队等已分别整体移交应急管理部、自然资源部和国务院国资委，官兵集体转业改编为非现役专业队伍；公安消防部队已划归应急管理部，现役编制全部转为行政编制，公安边防划归公安机关，现役编制全部转为人民警察编制。这一组建有利于：（ ）。

- A、不断扩大政府职能范围，推进依法治国进程
- B、完善国家治理体系，提高国家治理水平
- C、提高防灾减灾救灾水平，保障企业安全生产
- D、打击违法犯罪行为，保障人民民主权利

25、近日，《百家讲坛》特别节目《平“语”近人——习近平总书记用典》在央视综合频道播出。习近平

总书记的用典实例，既彰显了中华优秀传统文化的永恒魅力，也为我们树立了坚定文化自信的行动表率。由此可见：（ ）。

- A、大众传媒是优秀传统文化代代相传的主要途径
- B、文化坚定人的理想信念、增强人的精神力量
- C、优秀传统文化是培植文化自信的沃土
- D、优秀传统文化决定国家发展

26、近年来全国各大城市相继推出垃圾分类新招：居民将与自家对应的二维码贴在塑料袋上分类投放垃圾，垃圾综合处理厂通过二维码扫描仪分拣垃圾，政府部门对正确分类和投放的住户进行奖励。随着新招的推出，居民垃圾分类意识逐步增强。垃圾分类新举措：（ ）。

- ①通过激励机制发挥了市场在社区建设中的主导作用
- ②依靠科技手段创新了政府管理和服务的方式
- ③强调政府管理与社会参与有机结合，提高了居民的环保意识
- ④利用合理的财政支出实现了经济平稳运行

- A、①③
- B、①④
- C、②③
- D、②④

27、下列关于函的说法不正确的是：（ ）。

- A、函是在相互隶属机关之间使用的一种文种
- B、一份函只能写一事项
- C、函的写法以陈述为主
- D、函的内容涉及部门较多时可排列多个主送机关

28、2019年5月5日-9日，第二届数字中国建设成果展览会在？ 举行，集中展示了我国电子政务和数字经济、数字社会、数字生活、数字生态领域的创新成果。

- A、杭州
- B、福州
- C、乌镇
- D、厦门

**二、言语理解与表达。每题所设选项中只有一个正确答案，多选、错选或不选均不得分。**

29、依次填入下列横线处的词语，最恰当的一项是（ ）。

要清楚地认识现代与传统的区别以及东西方划分的误区，单从理论上加以\_\_\_\_\_是不够的，还需回放历



史变迁的场景，探索东西方概念出现的历史渊源，\_\_\_\_\_造成这一思维定势的心理原因。

- A、说明 辨识
- B、阐发 判别
- C、说明 辨析
- D、阐扬 辨别

30、依次填入下列横线处的词语，最恰当的一项是（ ）。

食物\_\_\_\_\_只为果腹、保健，便失去了“民以食为天”这句古语中无穷的意味。饮食，往往是一个地方文化的\_\_\_\_\_，将厚重的历史、漫长的变迁一概浓缩到地方菜肴里，用色香味来\_\_\_\_\_这一山一水的性格以及定居于此的百姓心中的向往及诉求。

- A、一旦 传承 显耀
- B、不应 积淀 透露
- C、不应 基因 显耀
- D、倘若 写照 彰显

31、依次填入下面一段文字中横线处的关联词语，恰当的一项是（ ）。

青年人富有遐想和抱负，憧憬着美好的未来。这\_\_\_\_\_青年的特点，\_\_\_\_\_优点。??需懂得，个人的抱负不可能孤立地实现，\_\_\_\_\_把它同时代和人民的要求紧密结合起来，用自己的知识和本领为祖国人民服务，\_\_\_\_\_能使自身价值得到充分实现。??脱离时代，脱离人民，必将一事无成。

- A、既有 又有 却 只要 就 倘若
- B、是 也是 但 只有 才 如果
- C、是 也是 不仅 只有 才 也许
- D、既是 也是 却 如果 就 如果

32、下列词语搭配不当的一项是（ ）。

- A、天山的盛夏，简直是一座美丽的大花园
- B、艺术作品，尤其是诗歌中的用典，能使其表意丰厚，韵味悠久，含蓄蕴藉
- C、人们怎能不热爱这个风光旖旎的南国花市，怎能不从这个盛大的花市享受着生活的温暖呢
- D、有些所谓“时装”，这儿镶一溜花边儿，那儿缀几颗铜扣，啰里啰唆，让人不敢恭维

33、清末民初，传单广告虽不见得如报刊广告那样产生跨区域的影响，但在传播面上却远远超过传统广告，尤其是雕版彩色套印、铜板及石版等先进印刷技术的广泛运用，使其图文并茂，色彩艳丽醒目，增强了广告效应。月份牌广告则将商品信息印于具有实用价值的年历表或月份牌上，随之走进千家万户，产生润物细无声的传播效果。上述材料最能支撑的观点是：（ ）。

- A、清末民初，广告的主要功能为认知



- B、清末民初，广告的形式更为丰富多彩
- C、清末民初，广告的规模已有重大变化
- D、清末民初，广告的审美功能颇受重视

34、古生物学是一种古老而传统的基础科学，它研究地球上曾经出现过的生物的化石，以此来了解地质历史时期生物的起源、进化、绝灭、复苏及其与当时环境的关系。它一般要经历野外考察、化石发掘、标本修理、科学研究、形态复原和博物馆展出等几个阶段。在野外考察前，先要选择地区和地层，寻找核实并确定地质文献中所记录的化石地点，而且要走访当地老乡，调查考证是否在这一地区发现过化石以及何时发现的。这段文字重在说明：（ ）。

- A、古生物学研究的独特对象
- B、古生物学的研究范围
- C、古生物学研究的方法特色
- D、古生物学的学科定义

35、相对于“钓鱼派”的“巧力”，我倾向于欣赏“捞鱼派”的“蛮力”。在现实世界中，“捞鱼派”的业绩远比“钓鱼派”稳定。他们可以始终确保自己的业绩在公司中处于中上游的位置，令管理者放心。而“钓鱼派”则不然，他们的业绩总是大起大落，时而跃上巅峰，时而跌落谷底，令管理者又爱又恨。那么紧接上述语段最有可能论述的是：（ ）。

- A、发生这一现象的原因
- B、什么是“钓鱼派”
- C、什么是“捞鱼派”
- D、“钓鱼派”和“捞鱼派”的区别

36、当今正流行一种新的评价标准——“够好”，它起源于科技领域，却已适用于从消费到工作再到社会关系等所有领域。“够好”意味着过得去，虽然不完美，但已经能够满足目前的需要；虽然有比这更好的，但是，它也能让人接受。科技创新必须按照“够好”标准前进，没有人有耐心等你创造出完美的产品，唯一的办法就是将那些非最终产品先引入市场。根据上述语段，下列不符合“够好”标准的行为是：（ ）。

- A、肚子饿又要赶时间，选择吃麦当劳这种无营养的快餐
- B、某计算机公司为抢占某地市场，发行自己研制的测试版软件
- C、没有容貌俊美、事业成功的对象，终生不娶或终生不嫁
- D、虽有住豪宅的梦想但因自身财力不够而选择购买一般住宅

37、同文化一样，文化批评显然是异常复杂的概念。文化批评水平的高低，关乎一个国家、一个民族文化观照、文化反思、文化发展的能力，但正是由于这一概念无所不包的复杂性和包容性，它也是我们社会生活中难以界说和难以回避的话题。值得警惕的是，由于文化批评的乏善可陈，凌空骂架的微博、插科打诨的秀场、

泛娱乐化的舞台、权力寻租的理论期刊……正在遮蔽主流批评并汇聚成新的话语阵地。

对这段文字理解正确的是：

- A、文化的难以界定使得当前文化批评逐渐让出批评的主导地位
- B、微博、秀场、舞台和理论期刊成为批评的主流阵地
- C、文化批评的失当，使得文化不再是尊严的存在
- D、文化批判失当最终会导致社会的失序与混乱

38、小说起源于事实与虚构、真与伪的辩证与争夺，稗官是这场争夺的一方，另一方面是那些无名的作者和听众、读者。

接下来最可能论述的是（ ）。

- A、小说的起源
- B、小说的发展
- C、稗官如何参与小说真与伪的争夺
- D、无名作者和听众、读者如何参与小说真与伪的争夺

39、唐代以前，我国产茶地区和饮茶风俗主要是在南方。到了唐玄宗开元年间，北方饮茶风俗随着佛教禅宗的兴起而盛行起来，北方盛行饮茶的风气极大促进了南方茶叶生产和南北茶叶贸易的迅速发展。当时，茶叶产量与全国人口平均消费水平都是相当高的。唐代茶叶经济的繁荣，是陆羽能够写出《茶经》的社会基础。据《茶经》不完全统计，当时已有8个道（或可称为茶产区）43个郡、44个县生产茶叶。以上材料的中心主旨是：（ ）。

- A、茶文化兴起于我国的南方
- B、茶文化的兴盛与禅宗有关
- C、《茶经》出现的时代环境
- D、唐代茶叶经济高度繁荣

40、清朝，由亲贵来做行政首脑有一个演变过程。清制，亲王皇子是不允许干预政事的，这当然是为了便于皇帝一人独裁。等到咸丰皇帝被英法联军逼走热河病逝，慈禧之子同治皇帝登基，客观情势亟需一位深孚众望的亲王佐理，于是廷议推举咸丰皇帝之异母弟、较有贤名的恭亲王奕訢为议政王，总理军机大臣及管理总理各国事务衙门。当初这不过是一时的权宜之计，孰料居然成为定例，直至清廷覆亡之前夕，亲贵执政才算告别历史舞台。

上述文字旨在说明：（ ）。

- A、清制不允许亲贵执政
- B、亲贵执政有一个演变过程
- C、亲贵执政是一时权宜之计

D、亲贵执政导致清朝灭亡

41、“干冰”就是固体二氧化碳，其主要作用是充当优良的制冷剂。当干冰被发射到高空云层时，它会迅速升华变成气体，从周围环境中吸收大量的热，局部空气的温度迅速降低，其中的水蒸气就会发生液化变成小水滴，这样就会形成浓密的云层并为降雨创造条件。此时，人工撒播的碘化银就会使云雾产生凝结或凝华过程，再借助于水滴的自然碰撞，就能实现人工降雨了。上述文字旨在说明：（ ）。

- A、干冰的作用
- B、碘化银的特点
- C、人工降雨的环境
- D、人工降雨的原理

42、绿色和平组织在一份以“能源革命：可持续世界能源展望”为标题的报告中称，新能源发电和能源效率方面的积极投资将在世界范围内催生一种年产值约 3600 亿美元的工业。该工业将为世界提供一半的电力需求，每年减少燃料消耗约 18 万亿美元，同时保护气候。该报告提供了一个快速削减二氧化碳排放量可操作性蓝图，确保在 2019 年前温室气体排放量开始回落。对上述文字理解错误的是：（ ）。

- A、新能源投资将在世界范围内催生一种年产值约 3600 亿美元的工业
- B、新能源技术能保证能源安全，促进经济增长，减缓气候变化
- C、快速削减二氧化碳排放量，可以起到保护环境的作用
- D、新能源为世界提供一半的电力需求，减少燃料消耗约 18 万亿美元

43、如果不能同步实现器件电源的小型化，让纳米器械进入微观世界，也许只能是纸上谈兵。现在，随着纳米发电机的出现，这一前景重新变得光明起来，除了完全无线、可植入、长时期甚至终生无需照管的纳米或微电子器件之外，将来每个人的衣服上、鞋子里等，都可以放置这样的电源，为身上携带的便携式电子设备提供能量。根据上述文字可知，目前已实现的科学技术是：（ ）。

- A、出现纳米发电机
- B、让纳米器械进入微观世界
- C、纳米器件小型化的电源
- D、终生无需照管的纳米或微电子器件

44、以社会化媒体为代表的群体传播多以“段子”的形式为网民情结泄洪。它通过对大众传播的符号进行修改、补充、解构甚至扭曲、丑化来创建新的符号和话语意义。大众媒体重拾这些变异后的新词汇，并注入新的意义，会带来更为理性和深刻的思考，这也符合大众传播主流舆论引导的角色作用。只有那些能够维护大众媒体权威本质的网络语言才能进入主流媒体，一旦进入就会使语言生命力更顽强。上述材料的中心思想是：（ ）。

- A、并非所有的语言都能进入大众传播
- B、大众传播发挥引导主流舆论的作用

C、群体传播与大众传播的语言形成互动

D、群体传播消解了大众传播的中心地位

45、人际交往中有一个首因效应，即人们对于一个人的评价基于第一印象，所以整容的确可能带来更多的机会和资源。但是，整容有时就像戴面具，面具戴久了，笑容也会僵硬。心理学上有一个名词叫假性自体，就是没有活出自己的样子，是为了别人期望的那个自我而活。当戴上网红的面具，我们就隐藏了那个脆弱的自己，为这副面具而活，没有能力发出自己的声音，为自己而活。

从上述材料可知作者对整容的态度是：（ ）。

A、支持的

B、反对的

C、客观的

D、不确定的

46、今天，电子学习、移动学习和其他数字技术提供了大量学习机会，知识的来源改变了，人们与知识之间的交流互动方式也改变了，但正规教育系统变化缓慢。学校教育是制度化学习和家庭之外实现社会化的第一步，是社会学习的重要组成部分。学习不应只是个人的事情，作为一种社会经验，需要与他人共同学习，以及通过与同伴和老师进行讨论及辩论的方式来学习。

下列理解有误的是：（ ）。

A、数字技术颠覆了学校教育模式

B、数字技术大大拓宽了学习空间

C、当代学习方式发生了巨大变化

D、学校教育的重要性没有被削弱

47、最新研究发现，当老鼠看到在无法通过的一条路尽头有食物，小睡一下时，其大脑中代表那条路线的神经元会在老鼠睡着时放电，好像它们正在做梦跑过那个通道抓住食物。和人类一样，老鼠会在海马体中储存这个世界的心理地图，在老鼠探索周围环境时将电极植入其大脑后显示，不同的地方被一起放电的不同海马体神经元组合所记录。这些“位置细胞”不只在老鼠处于特定位置时放电，还会在它们睡觉时放电，好像正在梦见曾经到过的地方。上述语段旨在说明：（ ）。

A、老鼠的大脑神经元记录功能与人类相似

B、老鼠在睡着时大脑神经元还有记录功能

C、适时小睡有助于增强老鼠的环境记忆力

D、睡觉有助于老鼠适应复杂环境寻找食物

48、与以吃交好、以吃释怨、以饮消愁的中式宴饮方式不同，西式冷餐会、自助餐提供了自由宽松的气氛。晚清以来，社会交往扩大，外事活动增多，吃西餐成为待客的新方式。官场借助西餐酒会进行交际，民间也争

相效法，西餐馆自此便在中国立足、生根。根据以上材料，下列判断有误的是：（ ）。

- A、传统中式宴饮便于联络亲朋，整合关系
- B、晚清以来，西餐开始成为待客的主要方式
- C、中国西餐经历了从官员到大众化的发展
- D、西餐比传统中式宴饮利于私密化的交谈

49、现在，“新郎官”指刚结婚的男子，但在古代，“新郎官”指的是新科进士。“郎”在古代指年轻的男子，从汉朝开始，“郎”成为一般官员的代名词。到了唐代，六品以下的官员统称为“郎”，身居“郎”职的人称“郎君”或“郎官”。实现科举考试后，男子中了进士，就有了做官的资格，新录取的进士往往被分配到中央官署里任校书郎等“郎”职，于是人们便把新科进士称为“新郎官”。

上述材料重在讲述：（ ）。

- A、“新郎官”称谓的来历
- B、“新郎官”的发展历史
- C、“新郎官”的古今异义
- D、“新郎官”指新科进士

50、休闲，不在于生存实用，而在于精神的体验，它使人在精神的自由体验中历经审美的、道德的、创造的、超越的感觉，呈现自律性与他律性、功利性与超功利性、合规律性与合目的性的高度统一，从而使人进入一种自由自在的生命状态和从容自得的人生境界。上述语段重在讲述：（ ）。

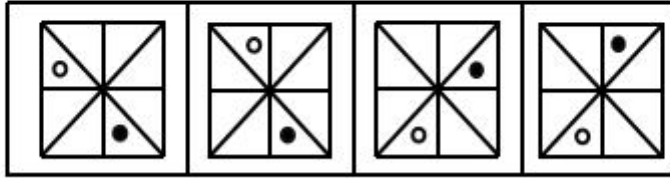
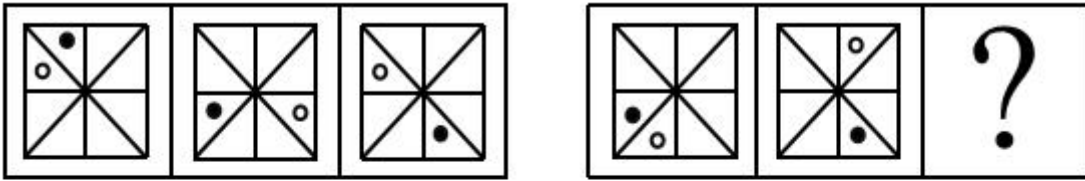
- A、休闲的内涵
- B、休闲的类别
- C、休闲的层次
- D、休闲的价值

51、研究人员发现，一颗土豆就能为一个LED灯泡提供40天的电能。经科技人员检测发现，只要把土豆煮上几分钟，土豆内部的有机组织就会分解，使电阻降低。电子流动就更加自由，从而产生更多的电能。他们还将土豆切成4至5片，中间夹上锌片和铜片，能使电能提高10倍。数据分析显示，一块夹有锌铜电极的土豆电池所产生的电能成本比常见的1.5伏AA碱性电池便宜50倍。上述文字重在讲述：（ ）

- A、土豆电池的发明
- B、土豆电池的效用
- C、土豆电池的制作
- D、土豆电池的原理

**三、判断推理。每题所设选项中只有一个正确答案，多选、错选或不选均不得分。**

52、填入问号处最恰当的是：（ ）。



A

B

C

D

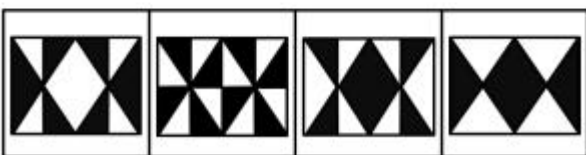
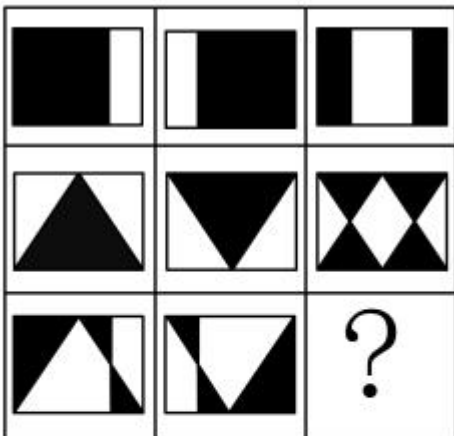
A、A

B、B

C、C

D、D

53、填入问号处最恰当的是：（ ）。



A

B

C

D

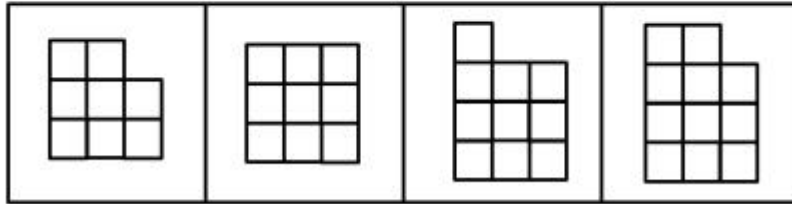
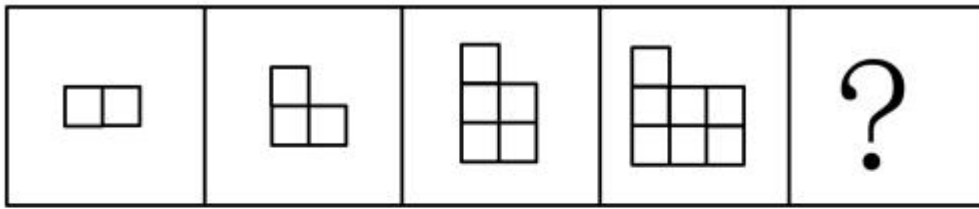
A、A

B、B

C、C

D、D

54、填入问号处最恰当的是：（ ）。



A

B

C

D

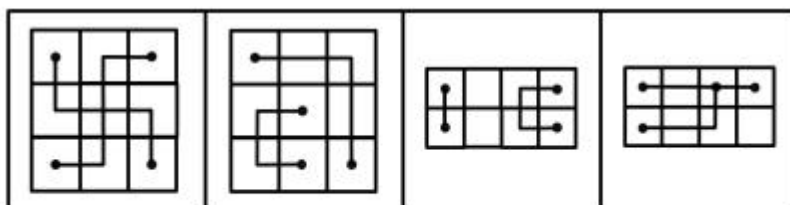
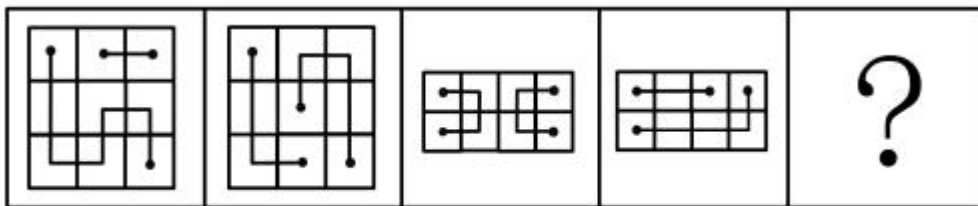
A、A

B、B

C、C

D、D

55、填入问号处最恰当的是：（ ）。



A

B

C

D

A、A

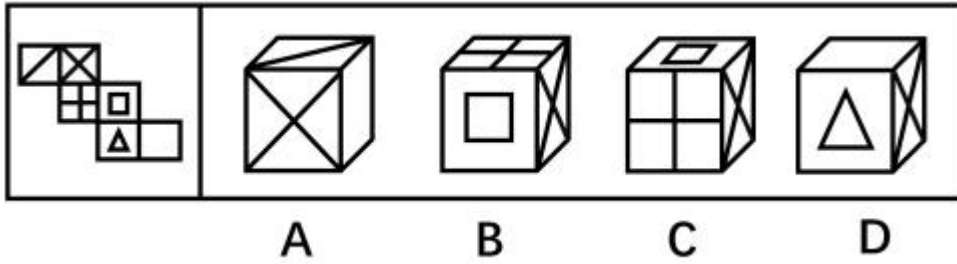
B、B

C、C

D、D

56、由此模板折成的是：（ ）。





- A、A
- B、B
- C、C
- D、D

57、①提高群众环保意识

②青圃青山绿水重现

③养殖户改种苗木

④多种环保措施齐下

⑤满山鸡场拆了（ ）

- A、③④②⑤①
- B、②⑤③①④
- C、④①③②⑤
- D、⑤③①④②

58、①乘客中有位女医生

②众人拉床单接热水

③在她帮忙下顺产男婴

④车厢成临时产房

⑤孕妇火车上临产（ ）

- A、②④①③⑤
- B、④①③⑤②
- C、⑤②④①③
- D、③⑤②④①

59、①十年义务坚守

②古稀老人自办书屋

③播种文化倾注爱心

④他说幸福在于奉献

⑤开辟学习园地（ ）

- A、②⑤③①④
- B、④②③⑤①
- C、③①④②⑤
- D、⑤③①④②

60、①九成产品零关税

②经过十四轮谈判

③韩妆降价三星便宜

④中韩贸易协定签署

⑤老百姓实惠多多（ ）

- A、⑤②④①③
- B、④①③⑤②
- C、②④①③⑤
- D、③⑤②④①

61、红糖—甘蔗

- A、香茗—茶水
- B、豆浆—豆汁
- C、糍粑—糯米
- D、汤圆—元宵

62、记挂—挂记

- A、喜欢—欢喜
- B、责问—问责
- C、巴结—结巴
- D、外校—校外

63、黄梅戏—黄梅雨

- A、主席团—主席台
- B、打官司—打官腔
- C、绍兴戏—绍兴酒
- D、圣诞节—圣诞树

64、前车之覆—后车之鉴

- A、前事不忘—后事之师

- B、兼听则明—偏信则暗
- C、不经一事—不长一智
- D、失之东隅—收之桑榆

65、复赛—预赛—半决赛

- A、斜眼—对眼—斗鸡眼
- B、茅屋—草堂—四合院
- C、原油—石油—润滑油
- D、仰泳—蛙泳—自由泳

66、角色冲突 (Role Conflict) 是当一个人扮演一个角色或同时扮演几个不同的角色时, 由于不能胜任, 造成不合时宜而产生的矛盾和冲突。

根据上述定义, 下列不属于角色冲突的是: ( )。

- A、刘某毕业上班后, 学生气十足的他一时难以适应公司层级分明的岗位工作
- B、王某是一名公务员, 父母希望其利用工作之便, 多为家人办事, 可单位严禁走后门, 王某感到很为难
- C、研究生李某兼职大一新生辅导员, 时而忙于论文写作, 时而忙于学生事务处理, 难以兼顾, 经常出现论文迟交或被批“办事不力”
- D、张某与丈夫离婚了, 恢复单身状态, 常以“明天会更好”自我安慰

67、风险厌恶是个人面对生活中充满的风险而秉持的一种行为选择心态。个人对风险的理性反应不一定是 不惜一切代价去回避它, 而是在作出决策时要考虑可能面临的风险。绝大多数人不喜欢坏事发生在自己身上, 人们对坏事的厌恶往往更甚于对好事的喜欢, 即人们排斥不确定性。

根据上述定义, 下列不属于“风险厌恶”的是: ( )。

- A、车主为了分担驾车风险购买汽车盗抢险、车损险、第三者责任险等商业保险
- B、彩民为了中大奖而大量购买体育彩票
- C、居民为了应对通货膨胀而囤积、购买实物黄金
- D、股市振荡, 股民退出股市转而购买国债

68、社会主义的产业结构采用三次产业分类法, 将产业划分为第一次、第二次、第三次产业。其中第一次产业指用自然界本来就存在着的劳动对象进行生产的初级产品的生产部门; 第二次产业是指对初级产品进一步加工的生产部门; 第三次产业是指不生产物质产品而只提供服务的部门。

根据上述定义, 下列选项属于第一次产业的是: ( )。

- A、某水产养殖户购入 10 万尾鱼苗开展网箱养殖
- B、某鞋业公司买入 5000 吨塑料颗粒用于塑胶运动鞋生产
- C、投资者通过证券公司交易平台从事股票、债券交易

D、某高校为扩大国际生招生规模，招收多名外国留学生

69、犯罪中止，是指在犯罪的实施过程中，犯罪分子自动放弃犯罪或者自动有效地防止犯罪结果发生的一种犯罪停止形态。相比犯罪未遂，犯罪中止的本质特征在于犯罪分子主观认识发生了变化，并在行动上有效阻止了原先犯罪行为的后果。对于犯罪构成要件已经全部具备的行为，犯罪分子的后续行为不能认定为犯罪中止，但可以作为量刑情节予以考虑。

根据上述定义，下列情形属于犯罪中止的是：（ ）。

A、甲某因恋人乙某移情别恋，心生报复。某日，甲某将安放有自制定时炸弹的“礼物”（三天后爆炸）送给乙某。第二天甲某因看电影回忆起两人原先的美好时光，心生不忍，便冲到乙某住处将“礼物”抢回

B、丙某被A公司以连续旷工15日为由通知解除劳动合同后怀恨在心。某日，丙某携带工具前往A公司实施破坏活动，到达A公司后发现工具落在公共汽车上，只能转身回家

C、丁某深夜尾随一位“长发女子”实施强奸，实施过程中发现该“长发女子”是男的，丁某对该男子大骂一声“变态”后离去

D、戊某欲将拐骗来的男孩（4岁）当成自己的孩子来养，后来发现电视、广播等媒体上正在发布家属寻找该男孩的启事，深受感动，最终将该男孩偷偷送到派出所门口后溜走

70、彼得原理是美国学者劳伦斯·彼得在对组织中人员晋升的相关现象研究后得出的一个结论，即在各种组织中，由于雇主单位习惯上对在某个层级上称职的雇员予以晋升提拔，因而雇员总是趋向于晋升到其本人不称职的地位。彼得原理有时也被称为“向上爬”原理。

根据上述定义，下列现象中符合彼得原理的是：（ ）。

A、小李工作业绩突出，被提升为区域经理后，在新的岗位上表现依然出色

B、小王原任生产部经理，业绩十分稳定，升任公司副总裁后，却深感力不从心

C、小张曾是优秀的足球运动员，退役后供职于某网络游戏公司，工作倍感吃力

D、小林无真才实干，因家人任公司领导职务，很快从底层提升为公司高管，上任后致公司连连遭受重大损失

71、在某单位招聘会上，张三、李四入围面试，甲、乙、丙三位面试官对于录取的意见：

甲：如果不录取张三，那么不录取李四

乙：如果不录取李四，那么录取张三

丙：如果录取张三，那么不录取李四

应该选择何种录取方案，使甲乙丙三位面试官的要求都得到满足？（ ）

A、只录取张三

B、只录取李四

C、张三、李四都录取

D、张三、李四都不录取

72、办公室人员如果连续长时间在电脑面前操作办公，颈椎疼痛几乎是不可避免的。贸易公司的员工个个努力工作。尽管大家都懂得要保护颈椎，但大多数员工每天使用电脑时间都超过 8 小时，这不可避免地导致连续使用电脑时间过长。其余的员工每天使用电脑也有 6 小时。公司总裁表扬的都是每天使用电脑时间超过 8 小时的员工。

以上叙述如果为真，最能得出下列哪项结论？（ ）

- A、贸易公司的员工中没有一个员工的颈椎健康，都有程度不同的颈椎疼痛
- B、使用电脑时间超过 8 小时的员工的颈椎疼痛都比使用电脑 6 小时的员工厉害
- C、得到公司总裁表扬的员工大部分有颈椎疼痛问题
- D、使用电脑时间 6 小时的员工的颈椎疼痛都比使用电脑超过 8 小时的员工轻微

73、在一项社会调查中，调查者向大约 10000 名随机选择的被调查者问及他们的收入和支出方面的问题。结果显示，被调查者的年龄越大，越不愿意回答这样的问题。这说明，相比较而言，年轻人更愿意告诉别人有关自己的收支状况。

下列哪项如果为真，最能削弱上述论证？（ ）

- A、小王不是被调查者，在其他场合表示，不愿意告诉别人自己的收支状况
- B、老李是被调查者，愿意告诉别人自己的收支状况
- C、老陈是被调查者，不愿意告诉别人自己的收支状况，但是他曾说自己年轻时收入高，很愿意告诉别人自己的收支状况
- D、小秦是被调查者，愿意告诉别人自己的收支状况，并且在其他场合表示，自己的这种意愿不会随着年龄的增加而改变

74、最新进行的一项研究发现，在更高的海拔地区生活有助于预防肥胖。研究者对近 10 万名服役期至少为两年的陆军和空军士兵进行了跟踪研究，其中一些军人生活在 1900 米以上的高海拔地区，另一些则生活在 966 米以下的低海拔地区，研究者发现，当超重的军人被派驻到高海拔地区后，其患肥胖的几率会降低 41%。

下列最能支持上述结论的选项是：（ ）。

- A、高海拔地区的驻军所肩负的任务更重，压力更大
- B、在高海拔地区由于气温比较低，难以获得新鲜的食物
- C、低海拔地区经济相对更加发达，人们更注重饮食健康
- D、肥胖人口比例最高的城市海拔为 172 米，比例最低的城市海拔为 1700 米

75、利兹鱼生活在距今约 1.65 亿年前的侏罗纪中期，是恐龙时代一种体型巨大的鱼类。利兹鱼在出生后 20 年内可长到 9 米长，平均寿命 40 年左右的利兹鱼，最大的体长甚至可达到 16.5 米。这个体型与现代最大的鱼类鲸鲨相当，而鲸鲨的平均寿命约为 70 年，因此利兹鱼的生长速度很可能超过鲸鲨。

下列哪项如果为真，最能反驳上述论证？（ ）

- A、利兹鱼和鲸鲨尽管寿命相差很大，但是它们均在 20 岁左右达到成年，体型基本定型
- B、鱼类尽管寿命长短不同，但其生长阶段基本上与其幼年、成年、中老年相应
- C、侏罗纪时期的鱼类和现代鱼类其生长周期没有明显变化
- D、远古时期的海洋环境和今天的海洋环境存在很大的差异

76、神经化学物质的失衡可以引起人的行为失常，大到严重的神经疾病，小到常见的孤僻、抑郁甚至暴躁、嫉妒。神经化学物质的这些发现，使我们不但对精神疾病患者，而且对身边原本生厌的怪癖行为者，怀有同情和容忍，因为精神健康无非是指具有平衡的神经化学物质。

下列哪项最为准确地表达了上述论证所要表达的结论？（ ）

- A、神经化学物质的上述发现将大大丰富神经病学的理论
- B、神经化学物质的失衡可以引起精神疾病或其他行为失常
- C、神经化学物质与行为的关系将有助于培养对他人的同情心
- D、神经化学物质是否失衡是决定精神或行为是否正常的主要因素

77、市政府决定在市内修建两条地铁，希望通过较大幅度地提高客运量，来缓解市内以及周边高速公路上机动车的拥堵。同时市政府又计划增收沿线两条主要高速公路的机动车的过路费，用以弥补部分修建地铁的费用。这样做的理由是，机动车是上述决定的直接受益者，应当承担部分开支。

下列哪项相关断定如果为真，最能质疑上述计划？（ ）

- A、地铁乘客同样是上述决定的直接受益者，但并不承担开支
- B、机动车有不同的类型，但收取的过路费区别不大
- C、高速公路上机动车的拥堵现象不比普通公路严重
- D、为躲避多交过路费，机动车会绕开收费站，增加普通公路的流量

78、世界卫生组织警告说，在滥用抗生素和糟糕的医院卫生条件的推波助澜下，超级细菌正在令多年来可以治愈的疾病再度变成致命杀手。如果不采取重大措施，改变生产和使用抗生素的方式，那么影响将会是毁灭性的。

由此可以推出：（ ）。

- A、超级细菌带来的危害是巨大的
- B、抗生素导致了超级细菌的产生
- C、必须严格控制抗生素的生产和使用
- D、滥用抗生素将导致严重的后果

79、所有的乒乓球爱好者都喜欢排球；所有的排球爱好者都喜欢羽毛球；所有的羽毛球爱好者都不喜欢足球。

如果上述论断是真实的，则下列哪项不可能为真？（ ）

- A、所有的足球爱好者不喜欢乒乓球
- B、有的排球爱好者不喜欢足球
- C、有的乒乓球爱好者不喜欢足球
- D、所有的乒乓球爱好者都喜欢羽毛球

80、在一次相亲会上，某位相亲女圈定了6位相亲男，分别叫1号、2号、3号、4号、5号、6号，经过与他们交谈，相亲女查明了以下事实：1号、5号、6号三人中只有两个人说的是真话，1号、2号两人最少有一个说的是真话，2号和3号两人要么都说的是真话，要么都没有说真话，1号和4号两人中只有一人说真话，3号和4号两人中也只有一人说真话。

据此，可以推出没有说真话的人数是：（ ）

- A、2个
- B、3个
- C、4个
- D、5个

**四、数量关系。每题所设选项中只有一个正确答案，多选、错选或不选均不得分。**

81、 $\frac{2015}{2016} \left( \frac{2016}{2015} + \frac{2015}{2016} \right) - \left( \frac{2016}{2015} + \frac{2015}{2016} \right) \left( \frac{2015}{2016} - \frac{2016}{2015} \right) - \left( \frac{2016}{2015} \right)^2 = ?$

- A、 $\frac{2}{5}$
- B、 $\left( \frac{2015}{2016} \right)^2$
- C、 $\frac{2015}{2016}$
- D、1

82、2001的2003次方除以13的余数为：（ ）。

- A、3
- B、7
- C、9
- D、12

83、铁路旁每隔50米有一棵树，小明在火车上从第1棵数到第55棵为止，恰好过了3分钟。那么火车的时速是多少千米？（ ）

- A、54
- B、56
- C、59



D、61

84、某仓库内有一批货物，如果用3辆大卡车，4天可以运完；如果用4辆小卡车，5天可以运完；如果用20辆小推车，6天可以运完。现在先用2辆大卡车，3辆小卡车和7辆小推车共同运2天后，全部改用小推车载运，要求在两天内运完。那么后两天每天至少需要多少辆小推车？（ ）

A、12

B、14

C、15

D、17

85、在一条公路上，A、B两地直线距离600米，甲、乙进行竞走训练，甲每小时行走4千米，乙每小时行走5千米。9点整，两人分别从A、B两地同时出发相向而行，1分钟后两人都掉头行走，又过了3分钟，两人又都掉头行走，依次按照1, 3, 5, 7, ...连续奇数的分钟数掉头行走。那么两人首次相遇时是几点几分？（ ）

A、9: 04

B、9: 05

C、9: 24

D、9: 25

86、甲、乙、丙三种货物，若购甲3件、乙7件、丙1件，共需325元；若购甲4件、乙10件、丙1件，共需410元。那么购甲、乙、丙各1件，共需多少元？（ ）

A、100

B、125

C、135

D、155

87、设n个人排成一行，甲、乙是其中的两个人。求这n个人的任意排列中，甲与乙之间恰好有r (r<n)个人的概率为：（ ）。

A、  $\frac{2(n-r-1)}{n(n-1)}$

B、  $\frac{n-r-1}{n(n-1)}$

C、  $\frac{2(n-r)(n-2)!}{n!}$

D、  $\frac{(n-r-1)(n-2)!}{n!}$

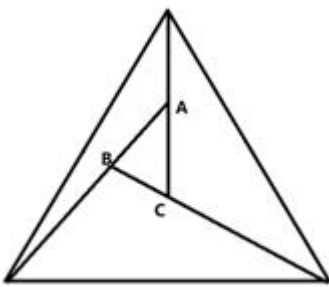
88、一个牧场每天新长出的草一样多。已知这片草可以供6头牛吃20天，或供7头牛吃10天，那么该牧场可以供9头牛吃几天？（ ）

- A、5
- B、6
- C、7
- D、8

89、某单位有员工 100 人，其中有 42 人订阅了 A 刊物，有 55 人订阅了 B 刊物，有 43 人订阅了 C 刊物；有 15 人订阅了 A 和 B 刊物，有 23 人订阅了 B 和 C 刊物，有 12 人订阅了 A 和 C 刊物。那么该单位有多少人同时订阅了 A、B、C 刊物？（ ）

- A、8
- B、10
- C、12
- D、14

90、如下图，把三角形 ABC 的三边分别延长 1、2、3 倍，得到一个新的三角形，则新三角形的面积是原三角形 ABC 面积的几倍？（ ）



- A、15
- B、16
- C、17
- D、18

**五、资料分析。每题所设选项中只有一个正确答案，多选、错选或不选均不得分。**

**(一)**

据渔业统计半年报数据显示，2015 年上半年全国水产品产量 2700.09 万吨，同比增长 3.20%，其中养殖产量 21.38 万吨，同比增长 4.13%，捕捞产量 585.71 万吨，同比下降 0.03%。据国家统计局数据，2015 年上半年全国渔业产值 4152.56 亿元，同比增长 5.91%；渔业增加值 2260.05 亿元，同比增长 5.92%，高出农林牧渔业增加值增幅 2.2 个百分点。

据监测，2015 年上半年水产品批发市场交易较为活跃，市场成交量、成交额同比分别增长 7.32% 和下降 1.92%。市场价格延续上年偏弱走势，综合平均价格（成交额/成交量）同比下降\_\_?\_\_，其中海水产品综合平均价格同比下降 0.21%，淡水产品综合平均价格同比下降 1.92%。虽然价格总体降幅不大，但海水产品、淡水产

品价格同时下降的情况，自 2009 年以来尚属首次。

据海关数据统计，2015 年上半年水产品进出口总量 383.08 万吨，同比下降 7.48%，进出口总额 137.28 亿美元，同比下降 4.67%。其中，出口量 189.28 万吨，出口额 95.81 亿美元，同比分别增长 1.52%和下降 2.39%，主要出口国家和地区中，对东盟、台湾省出口额同比分别增长 31.26%和 4.43%，对日本、美国、欧盟、中国香港、韩国出口同比分别下降 1.37%、2.49%、5.04%、18.94%和 11.67%。进口量 193.80 万吨，进口额 41.47 亿美元，同比分别下降 14.84%和 9.57%，其中鱼粉进口量、进口额同比分别下降 43.06%和 20.80%。

[1]增加值是指常住单位生产过程创造的新增价值和固定资产的转移价值，反映企业生产过程中产出超过这一过程中投入的价值。

91、2014 年上半年，渔业增加值占全国渔业产值的比重约为：（ ）。

- A、45.57%
- B、48.27%
- C、54.42%
- D、57.64%

92、资料中“？”处应为：（ ）。

- A、5.4%
- B、8.6%
- C、9.1%
- D、9.4%

93、下列选项中，2015 年上半年综合平均价格同比下降的是：（ ）。

- A、水产品进出口
- B、水产品出口
- C、水产品进口
- D、鱼粉出口

94、根据上述资料，不能推出的是：（ ）。

- A、从产量上看，2015 年上半年养殖业的同比增速大于捕捞业
- B、从金额上看，2015 年上半年水产品出口的同比增量大于水产品进口
- C、从综合平均价格上看，2015 年上半年海水产品的同比增速大于淡水产品
- D、从出口国家和地区上看，2015 年上半年对欧盟出口的同比增速大于对美国出口

95、根据上述资料，不能推出的是：（ ）。

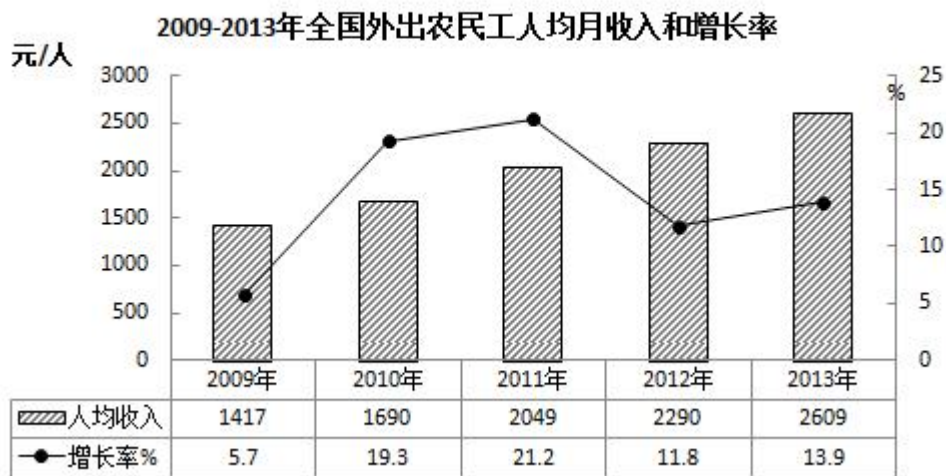
- A、与上年同期相比，2015 年上半年渔业投入产出高于农林牧渔业
- B、与上年同期相比，2015 年上半年水产品出口额下降导致贸易逆差

C、与上年同期相比，2015 年上半年水产品批发市场交易活跃而价格总体走势偏弱

D、与上年同期相比，2015 年上半年水产品进口量对进出口总量负增长的贡献率为正，表示水产品进口对水产品进出口增长有消极的贡献

(二)

根据国家统计局抽样调查结果，2013 年全国外出农民工人均月收入（不包括包吃包住）2609 元，比上年增加 319 元，增长 13.9%。分行业看，制造业人均月收入 2537 元，人数占比 31.4%；建筑业 2965 元，人数占比 22.2%；批发和零售业 2432 元，人数占比 11.3%；交通运输、仓储和邮政业 3133 元，人数占比 6.3%；住宿和餐饮业 2366 元，人数占比 5.9%；居民服务、修理和其他服务业 2297 元，人数占比 10.6%。



96、2009-2013 年，全国外出农民工人均月收入的中位数为：（ ）。

- A、1690
- B、1870
- C、2011
- D、2049

97、2009-2013 年，外出农民工人均月收入增幅变化最大的年份是：（ ）。

- A、2010 年
- B、2011 年
- C、2012 年
- D、2013 年

98、按行业统计，2013 年下列行业中外出农民工月收入总额最低的是：（ ）。

- A、批发和零售业
- B、交通运输、仓储和邮政业
- C、住宿和餐饮业

D、居民服务、修理和其他服务业

99、按 2013 年全国外出农民工人均月收入增长率估算，不到（ ）年外出农民工人均月收入就能翻一番。

A、3

B、4

C、5

D、6

100、根据上述资料，不能推出的是：（ ）。

A、2013 年，除 6 个行业外其余外出农民工人均月收入低于全国平均数

B、2013 年，6 个行业中月收入小于全国平均数的外出农民工人数超过全国外出农民工总人数的一半

C、2013 年，6 个行业中有 4 个行业的外出农民工人均月收入低于全国平均数

D、2013 年，6 个行业中制造业外出农民工的月收入总额高于其他行业

### 2019 年 5 月福建事业单位考试《综合基础知识》网友回忆版（部分）（解析）

1、C

本题考查时政常识。

2019 年 4 月 25 日至 27 日，第二届“一带一路”国际合作高峰论坛在北京举行，来自 150 多个国家和 90 多个国际组织的近 5000 名外宾应约而来。4 月 26 日，国家主席习近平出席开幕式，并发表题为《齐心开创共建“一带一路”美好未来》的主旨演讲。

故正确答案为 C。

2、D

本题考查时政常识。

2019 年 5 月 15 日，亚洲文明对话大会在北京开幕。围绕“亚洲文明交流互鉴与命运共同体”的主题，亚洲 47 个国家以及域外其他国家的政府官员和代表共计 2000 余人齐聚北京，共襄文明盛举，推动亚洲和世界各国文明交流互鉴、共同进步。5 月 15 日，国家主席习近平在北京国家会议中心出席亚洲文明对话大会开幕式，并发表题为《深化文明交流互鉴 共建亚洲命运共同体》的主旨演讲。习近平主席强调，今日之中国，不仅是中国之中国，而且是亚洲之中国、世界之中国。未来之中国，必将以更加开放的姿态拥抱世界、以更有活力的文明成就贡献世界。

故正确答案为 D。

3、A

本题考查政治常识。

A 项正确，多种手段都能够实现脱贫，说明事物的联系具有多样性；实施“四个一批”措施，表明针对不同的致贫原因要分别处理，一切以时间、地点和条件为转移，说明事物的联系具有多样性和条件性。

B 项错误，致贫的原因多样，说明了不同事物的矛盾不同，而不是同一事物在不同阶段的矛盾相同。

C 项错误，人民群众是社会历史的主体，是社会物质财富的创造者，打赢脱贫攻坚战离不开人民群众的主体作用，而非个人主体地位。

D 项错误，实践具有社会历史性，离开了他人和社会的纯粹的实践活动是不存在的，因此在脱贫过程中需要创新扶贫开发路径，但也要遵循客观规律，不能超越历史条件。

故正确答案为 A。

4、B

本题考查政治常识。

A 项错误，实践决定认识，科学思维是一种认识的体现，只能适应或反作用于时代社会生产和生活实践的需要，而非决定社会生产和生活实践的需要。

B 项正确，辩证思维、系统思维、战略思维等都是科学的思维方式，人类科学的思维方式的变革有利于推动社会的发展和变革。

C 项错误，衡量现代社会意识先进与否的根本途径是：是否与社会发展方向一致；是否反映并服务于新的生产方式。

D 项错误，生产方式对社会发展起决定作用，它是人类社会赖以存在的物质基础，决定着社会形态的更替，决定着整个社会形态的性质和面貌。生产方式是指人类使用什么样的工具，在什么样的社会关系下从事物质生产活动，即生产力和生产关系的统一。因此，科学思维并非新时代社会形态的面貌的决定因素。

故正确答案为 B。

5、C

本题考查政治常识。

A 项错误，题干并未涉及真理的讨论，亦体现不出实践与真理的关系。

B 项错误，实践决定认识，是认识的来源和基础，认识工具是认识的具体化，因此，应该是认识工具依赖于人们的实践能力的发展。

C 项正确，实践的发展为人们提供日益完备的认识工具，这些工具延伸了人类的认识器官，促进了人类认识的发展，因此，人类认识世界的能力随着工具的发展而发展。

D 项错误，题干并未涉及真理的讨论，亦体现不出认识工具与真理的关系。

故正确答案为 C。

6、D

本题考查政治常识。

A 项错误，本身表述错误，主要矛盾的主要方面决定事物发展方向和进程。

B 项错误，物质决定意识，物质是第一位的，意识是派生的，精神的力量不能激发出物质的力量。

C 项错误，本身说法错误，人的主观因素是取得成功的主要条件，而不是决定条件，成功需要主观条件与客观条件的配合。

D 项正确，“苏炳添凭借自己坚强的意志”属于正确的意识，其在 2019 年国际田径室内巡回赛收获 3 个冠军，表明苏炳添坚强的意识对其生理活动具有积极的调节和控制作用。

故正确答案为 D。

7、C

本题考查政治常识。

A 项错误，矛盾的普遍性即矛盾的共性，矛盾的特殊性即矛盾的个性。矛盾的共性是无条件的、绝对的，矛盾的个性是有条件的、相对的。任何事物都是共性和个性的有机统一，共性寓于个性之中，个性体现共性。该项中“矛盾个性寓于共性之中”本身表述错误，颠倒了矛盾的共性与个性的关系。

B 项错误，“己所不欲，勿施于人”出自《论语》，意思是自己所不想要的事物，就不要强加给别人。群众观点是相信人民群众自己解放自己；全心全意为人民服务；一切向人民群众负责，虚心向人民群众学习。群众路线就是一切为了群众，一切依靠群众，从群众中来，到群众中去。两者对应不正确。

C 项正确，“爱国如家”“先忧后乐”强调了国与家、忧与乐的对立统一关系。

D 项错误，具体问题具体分析（矛盾的特殊性）是人们正确认识事物的基础，矛盾普遍性不是认识事物的基础。因此，选项表述本身错误。

故正确答案为 C。

8、A

本题考查科技常识。

A 项正确，随着 5G 技术的发展，多个万亿规模的产业将迎来新的发展机遇，人工智能、智能制造等产业也将随之崛起。这说明科技在经济发展中的作用越来越重要。

B 项错误，表述本身正确，但题干材料未涉及文化问题。

C 项错误，表述本身错误，社会实践发展的水平是由多因素决定的。

D 项错误，题干材料中未涉及文化传播问题。

故正确答案为 A。

9、B

本题考查经济常识。



党的十八届三中全会《决定》指出：“经济体制改革是全面深化改革的重点，核心问题是处理好政府和市场的关系，使市场在资源配置中起决定性作用和更好发挥政府作用。”使市场在资源配置中起“决定性作用”，这与以往的使市场在资源配置中起“基础性作用”的提法有了明显区别。

A 项错误，该项表述属于政府的宏观调控，不属于市场调节。

B 项正确，市场调节是由价值规律自发地调节经济的运行，即由供求变化引起价格涨落，调节社会劳动力和生产资料在各个部门的分配，调节生产和流通。“凡是市场能自主调节的就让市场调节”意味着充分发挥市场的作用，等于说市场在资源配置中起决定性作用，即市场竞争由价值规律自发地进行调节。

C 项错误，选项中“把市场作为基础”的表述不准确，依据最新文件精神，市场起决定性作用。

D 项错误，选项中“把市场作为基础”的表述不准确，依据最新文件精神，市场起决定性作用。此外，“凡是市场能自主调节的就让市场调节”意味着充分依靠市场，无需政府的宏观调控介入。

故正确答案为 B。

10、A

本题考查经济常识。

近年来，随着互联网的普及和农村基础设施的逐步完善，我国农村电子商务发展迅猛，交易量持续保持高速增长，已成为农村转变经济发展方式、优化产业结构、促进商贸流通、带动创新就业、增加农民收入的重要动力。

A 项正确，电商扶贫是精准扶贫的有效抓手，也是利用新技术新模式助推脱贫攻坚的创新举措。

B 项错误，电子商务平台与农村商品和服务的生产成本无必然联系，题干讲述的是扶贫与电子商务平台的关系，并未涉及农村商品和服务的生产成本。

C 项错误，该项表述正确，但题干材料未涉及选项内容。

D 项错误，电子商务与是否能增强贫困地区居民的消费能力，无必然联系，该项中的“必然”表述不当。

故正确答案为 A。

11、D

本题考查经济常识。

A 项错误，税收具有强制性、无偿性、固定性等形式特征，不固定性表述错误。

B 项错误，水资源是生活必需品，其需求价格弹性小，并不会随着征收水资源税而导致其需求急剧减少。

C 项错误，实行水资源税改革，有利于运用税收杠杆调节用水需求，而不是调节用水供给。

D 项正确，实行水资源税改革，有利于抑制不合理用水需求，提高社会各界的节水意识，促进水资源节约保护。

故正确答案为 D。

12、B

本题考查经济常识。

A 项错误，初次分配指国民总收入直接与生产要素相联系的分配；再分配是在初次分配结果的基础上各收入主体之间通过各种渠道实现现金或实物转移的一种收入再次分配过程，也是政府对要素收入进行再次调节的过程。社保基金属于再分配。

B 项正确，社保基金是再分配机制的重要体现，划转部分国有资本充实社保基金，弥补养老保险基金缺口，有助于促进收入分配公平。

C 项错误，生产要素包括劳动、资本、土地和组织（企业家才能），社保基金不属于生产要素范畴。

D 项错误，国有经济在国民经济发展中的主导作用主要体现在对经济发展的控制力和其市场竞争力，社保基金不属于市场活动，没有体现国有经济的主导作用。

故正确答案为 B。

13、A

本题考查经济常识。

A 项正确，被召回的问题汽车，主要是使用价值存在问题，不合格的使用价值是被召回的根源。

B 项错误，召回的汽车使用价值不合格，因而不能作为商品来出售，所以召回维修时已不具有商品身份。

C 项错误，这批汽车已经完成交换，只是召回维修，已经完成从商品到货币的使用价值。

D 项错误，这批汽车已经完成交换，所有权归消费者，召回后厂家未重新拥有汽车的价值。

故正确答案为 A。

14、D

本题考查经济常识。

为推动民营企业更好走出去，商务部部长钟山表示，下一步将继续支持有实力、有信誉的民营企业走出去。一是加强规划引导，引导民营企业有序走出去，积极参与“一带一路”经贸合作。二是提高境外经贸合作区建设水平，为民营企业走出去搭建平台，鼓励民营企业联手开拓国际市场。三是加强风险防控和权益保障，帮助民营企业防控风险，坚定维护民营企业海外合法权益。因此，ABC 选项表述正确。

本题为选非题，故正确答案为 D。

15、B

本题考查法律常识。

A 项错误，狭义的法律专指有立法权力的国家权力机关即全国人大及常委会依照立法程序制定的规范性文件，即主要是部门法。广义的法律包括狭义的法律、有法律效力的解释以及其行政机关为执行法律而制定的规范性文件，如司法解释。作为追究法律责任最终依据的法律，是广义上的法律。

B 项正确，《侵权责任法》第七条规定：“行为人损害他人民事权益，不论行为人有无过错，法律规定应当承担侵权责任的，依照其规定。”因此有些情况下，行为人没有主观过错也要承担法律责任。

C项错误，党员违反党纪的行为，与法律无关，承担法律责任的最终依据是法律，故不应承担法律责任。

D项错误，设定法律责任的目的就在于：通过使当事人承担不利的法律后果，保障法律上的权利、义务、权力得以生效，实现法的价值。法律责任的目的要通过法律责任的功能来实现。法律责任的功能是：惩罚、救济、预防。

故正确答案为B。

16、A

本题考查法律常识。侵占罪指以非法占有为目的，将他人交给自己保管的财物、遗忘物、埋藏物非法占为己有，数额较大、拒不返还的行为。

A项正确，王某不予承认并拒绝归还的行为属于将李某的遗忘物非法占为己有，并拒绝归还。笔记本电脑按常理推算价值3000元以上，符合数额较大。故王某该行为构成侵占罪。

B项错误，抢劫罪是以非法占有为目的，对财物的所有人、保管人当场使用暴力、胁迫或其他方法，强行将公私财物抢走的行为。“其他方法”是指由行为人采取致使被害人不能反抗或不知反抗或不敢反抗的方法。题干中表述与该罪行不符。

C项错误，不当得利是指没有法律或合同根据取得利益而使他人受到损失的行为。不当得利不是由于受益人针对受害人而为的违法行为，而是由于受害人或第三人的疏忽、误解或过错所造成的，受益人与受害人之间因此形成债的关系，属于民事责任，王某行为触犯刑法，属于刑事责任。

D项错误，笔记本电脑价值较大，该行为已经构成犯罪。

故正确答案为A。

17、B

本题考查法律常识。故意犯罪形态包括犯罪预备、中止、未遂及既遂。

A项错误，犯罪中止，是指犯罪分子在实施犯罪过程中，自动放弃犯罪或者自动有效地防止犯罪结果发生的行为。甲倒掉农药为自动放弃犯罪，属于犯罪中止。

B项正确，犯罪预备，是指为了犯罪，准备工具，制造条件，但由于行为人意志以外的原因而未能着手实行犯罪的情形。乙尚未着手实施就因意志以外的原因失败，属于犯罪预备。

C项错误，丙已经具备了刑法分则拐卖儿童罪的构成要件，属于犯罪既遂。

D项错误，犯罪未遂是指已经着手实行犯罪，由于犯罪分子意志以外的原因而未得逞的行为，对于未遂犯，可以比照既遂犯从轻或者减轻处罚。丁已经着手实行犯罪，因意志以外的原因无法得逞，属于犯罪未遂。

故正确答案为B。

18、C

本题考查法律常识。《著作权法》第十六条第二款规定，有下列情形之一的职务作品，作者享有署名权，著作权的其他权利由法人或者非法人单位享有，法人或者非法人单位可以给予作者奖励：①主要是利用法人或

者非法人单位的物质技术条件创作，并由法人或者非法人单位承担责任的工程设计、产品设计图纸及其说明、计算机软件、地图等职务作品；②法律、行政法规或者合同约定著作权由法人或者非法人单位享有的职务作品。

A项、B项错误，本题中工程师甲在职务范围内用单位物质条件完成设计图，属于上述规定中作者享有署名权，著作权的其他权利由法人或者非法人单位享有的情况。

C项正确，符合《著作权法》第十六条第二款规定职务作品权属情形。

D项错误，甲享有著作权中的署名权，其他权利由单位享有。

故正确答案为C。

19、C

本题考查法律常识。根据《中华人民共和国物权法》第十五条规定，当事人之间订立有关设立、变更、转让和消灭不动产物权的合同，除法律另有规定或者合同另有约定外，自合同成立时生效；未办理物权登记的，不影响合同效力。

A项错误，该合同自订立就生效。

B项错误，根据《中华人民共和国合同法》第五十二条规定：有下列情形之一的，合同无效：（一）一方以欺诈、胁迫的手段订立合同，损害国家利益；（二）恶意串通，损害国家、集体或者第三人利益；（三）以合法形式掩盖非法目的；（四）损害社会公共利益；（五）违反法律、行政法规的强制性规定。甲乙之间的合同不存在上述情况，所以并非无效。

C项正确，甲乙双方尚未办理房屋的过户手续，但该房屋买卖合同自订立之日起就生效。甲方不具备单方面解除合同的法定或约定条件的情况下，双方的合同应当继续履行。

D项错误，根据《中华人民共和国合同法》第八条规定，依法成立的合同，对当事人具有法律约束力。当事人应当按照约定履行自己的义务，不得擅自变更或者解除合同。甲不具备解除合同的条件，法院的做法没有法律依据，应该继续履行合同。

故正确答案为C。

20、B

本题考查法律常识。

A项错误，《行政复议法》第八条第二款规定：“不服行政机关对民事纠纷作出的调解或者其他处理，依法申请仲裁或者向人民法院提起诉讼。”因此，甲市公安局处理治安案件出具的调解书，不属于行政复议受案范围。

B项正确，《行政复议法》第六条第四项规定：对行政机关作出的关于确认土地、矿藏、水流、山岭、草原、荒地、滩涂、海域的自然资源的所有权或者使用权的决定不服的，公民、法人或者其他组织可以依照本法申请行政复议。所以B项情况属于行政复议范围。

C项错误,《行政复议法》第八条第一款规定:“不服行政机关作出的行政处分或者其他人事处理决定的,依照有关法律、行政法规的规定提出申诉。”因此,丙市工商局对其工作人员作出的警告处分决定属于内部人事决定,不属于行政复议受案范围。

D项错误,《行政复议法》第七条规定:“公民、法人或者其他组织认为行政机关的具体行政行为所依据的下列规定不合法,在对具体行政行为申请行政复议时,可以一并向行政复议机关提出对该规定的审查申请:(一)国务院部门的规定;(二)县级以上地方各级人民政府及其工作部门的规定;(三)乡、镇人民政府的规定。前款所列规定不含国务院部、委员会规章和地方人民政府规章。”丁市人民政府颁布的规范性文件,并不属于具体行政行为,不属于行政复议受案范围。

故正确答案为B。

21、C

本题考查法律常识。

物证是指证明案件真实情况的一切物品和痕迹。物证是以其外部特征、物品属性、存在状况等来发挥证明作用的。

书证是以记载的内容和反映的思想来证明案件真实情况的书面材料或其他物质材料。

本题中提到“信和字条的内容均与案件无直接关系”,且通过对字条的“笔迹鉴定”找到了字条的书写人,锁定并抓获了犯罪嫌疑人,说明是根据字条上的痕迹等外部属性来辅助查明案件真实情况的,因此信和字条为物证。

故正确答案为C。

22、D

本题考查法律常识。

A项正确,从宪法与国家的关系看,作为国家根本法的最重要、最核心的价值是保障公民的基本权利,在此意义上,宪法是公民权利的保障书。

B项正确,宪法具有阶级性。在制定和修改宪法时,掌握国家政权的阶级综合考察各种政治力量对比关系,并以此为基础规定宪法的基本内容。因此,宪法制度的设计以及具体运行过程中政治力量的对比关系产生重要影响。宪法是各种政治力量对比关系的集中体现。

C项正确,近代意义的宪法是资产阶级革命取得胜利、有了民主事实之后出现的产物,是资产阶级民主事实的法律化。伴随着资产阶级革命的胜利,资产阶级面临着反对封建势力复辟、防止工农革命、培养本阶级管理国家人才这三大任务。为了完成这一任务,最好的办法便是把自己争得的民主事实法律化、制度化,并且把这种确认民事事实的法律上升为根本法的地位。同样,无产阶级也是如此。因此,宪法是民主事实制度化、法律化的基本形式。

D项错误,宪法具有阶级性,体现的是掌握政权的阶级的意志和利益,故不可能体现全民的意志和利益。

本题为选非题，故正确答案为D。

23、A

本题考查政治常识。

2019年政府工作报告提出“建立政务服务‘好差评’制度，服务绩效由企业和群众来评判。政府部门做好服务是本分，服务不好是失职。”

A项正确，让企业和群众进行评价的方式，主要目的是以企业和群众参与和监督的方式，督促政府提高行政水平和行政效率。

B项错误，让企业和群众参与评价并不涉及“民主决策”。

C项错误，群众和企业参与点评是扩大公民参与政治的形式，并没有在“基本权利”上进行扩大。

D项错误，“杜绝”一词说法过于绝对。

故正确答案为A。

24、B

本题考查政治常识。

2018年3月，中共中央印发了《深化党和国家机构改革方案》。方案中对深化跨军地改革做了重要部署。按照军是军、警是警、民是民原则，将列武警部队序列、国务院部门领导管理的现役力量全部退出武警，将国家海洋局领导管理的海警队伍转隶武警部队，将武警部队担负民事属性任务的黄金、森林、水电部队整体移交国家相关职能部门并改编为非现役专业队伍，同时撤收武警部队海关执勤兵力，彻底理顺武警部队领导管理和指挥使用关系。

公安消防部队改制。公安消防部队不再列武警部队序列，全部退出现役。公安消防部队转到地方后，现役编制全部转为行政编制，成建制划归应急管理部，承担灭火救援和其他应急救援工作，充分发挥应急救援主力军和国家队的的作用。

A项错误，将武警官兵和公安消防部队退出现役，目的不是为了“扩大政府职能”。

B项正确，着眼全面落实党对人民解放军和其他武装力量的绝对领导进行调整，可以很大程度上完善国家的治理体系和治理能力。

C项错误，改革前与改革后，武警官兵和消防部队一直在提高防灾减灾救灾水平，也在保障企业安全生产方面作出了重要贡献。

D项错误，武警官兵和公安消防部队主要是在于抢险救灾、应急救援方面，并不在于主要“打击违法犯罪”方面。

故正确答案为B。

25、C

本题考查人文常识。



A项错误，题干中主要体现的习总书记用典实例体现了优秀的传统文化魅力和增强了文化自信，重点并非在大众传媒上，体现不出大众传媒是优秀传统文化代代相传的主要途径。

B项错误，文化可以坚定人的理想信念、增强人的精神力量，但该句表述与题意不符，题意突出的是优秀的传统文化和文化自信。

C项正确，中国优秀的传统文化代代相传、源远流长、博大精深，是中华民族的“根”和“魂”，也是增进文化自信和价值认同的重要来源和丰厚滋养，是培植文化自信的沃土。

D项错误，题干并未涉及到国家发展问题，该项表述与题意无关。

故正确答案为C。

26、C

本题考查管理常识。

①错误，与题意不符，垃圾分类是政府在推广、奖励，政府起主要作用，而非市场在社区建设中起主导作用。

②正确，垃圾综合厂利用二维码进行垃圾分类是新的科技手段，创新了政府管理和服务的方式。

③正确，政府推广二维码垃圾分类的新方式，居民将二维码贴在垃圾上是政府管理与社会参与的有机结合，同时居民的环保意识也提高了。

④错误，垃圾分类并不是实现经济的平稳运行。

故正确答案为C。

27、A

本题考查公文写作与处理。

A项错误，根据《党政机关公文处理工作条例》第八条的规定，函适用于不相隶属机关之间商洽工作、询问和答复问题、请求批准和答复审批事项。故该项表述错误。

B项正确，函的内容遵循一文一事的原则，不能一文多事。都要针对具体的人、具体的事、具体的时间、具体的事项等。

C项正确，函的内容必须真实、准确，函的写法以陈述为主，只要把商洽的工作、询问和答复的问题、向有关主管部门请求批准的事宜写清楚就行。

D项正确，函都有主送机关，多数函的主送机关只有一个，但是有内容涉及部门多，也有排列多个主送机关的情况。

本题为选非题，故正确答案为A。

28、B

本题考查政治常识。



2019年5月5日至9日，第二届数字中国建设成果展览会在福州海峡国际会展中心举行，本届展览会集中展示党的十九大以来我国电子政务、数字经济、智慧社会、数字文化、数字生态等数字中国建设重点领域的创新实践与发展成就。展会内容丰富，兼顾科普展示与互动体验，吸引了大批群众前来参观。第二届数字中国建设成果展览会以“以信息化培育新动能，用新动能推动新发展，以新发展创造新辉煌”为主题，设立了综合应用、数字政府等7大展区，涵盖了电子政务、智慧城市等各领域，凸显了“互联网+”、“智能+”最新应用成果，以及数字经济发展的最新动向。

故正确答案为B。

29、C

第一空，根据“还需回放历史变迁的场景，探索东西方概念出现的历史渊源”可知，要认识现代与传统的区别、东西方划分的误区，单从理论上解释是不够的，故横线处所填词语需体现出“解释、说明”之意。A、C两项“说明”符合文意。B项“阐发”指解释清楚并引申发挥，“引申发挥”之意文段并未提及，排除。D项“阐扬”侧重强调说明、宣扬，文段当中没有提及“发扬、宣扬”，排除。

第二空，横线处搭配“原因”，C项“辨析”含义为“辨别分析”，与“原因”搭配恰当。A项“辨识”指辨认识别，强调将某事物识别出来或者辨认出来，与“原因”搭配不当，排除。

故正确答案为C。

【文段出处】《东方还是西方，传统还是现代？——论“东西方”两分法的历史渊源和现实误区》

30、D

第一空，根据文意可知，食物如果只为果腹，就会失去无穷的意味。由此横线处要填入体现假设关系的关联词。A项“一旦”、D项“倘若”两项均符合文意。B、C两项“不应”表否定，体现不出来假设的含义，排除。

第二空，依据后文“将厚重的历史、漫长的变迁一概浓缩到地方菜肴里”可知，饮食是地方文化的体现，饮食能够描绘出当地文化的情况，通过饮食就能了解当地文化。D项“写照”含义为描绘刻画，与文意相符。A项“传承”强调时间上的继承，而文段中着重强调的是“饮食是对于文化的浓缩”，并非时间上的更替继承，排除。

第三空代入验证，D项“彰显”意为鲜明地显示，“用色香味来彰显这一山一水的性格以及定居于此的百姓心中的向往及诉求”，符合文意，当选。

故正确答案为D。

【文段出处】《“清”风徐来双江镇》

31、B

前两空，“特点”、“优点”都是在说明青年的品质，故前两空构成并列关系。

B、C、D 三项均符合文意。A 项“既有……又有……”虽能表示并列，但“有”是包含的意思，前文“青年人富有遐想和抱负，憧憬着美好的未来”与后文“特点、优点”之间不存在包含关系，排除。

第三空，前文侧重强调青年人的“优点”，后文“个人的抱负不可能孤立地实现”是对青年人的警醒，故前后需体现转折关系，B、D 两项均符合文意。C 项“不仅”置于文中与前后文均无法对应，排除。

第四、五空，“把抱负同时代和人民的要求紧密结合起来”是“使自身价值得到充分实现”的必要条件，B 项“只有……才……”符合文意。D 项“如果……就……”表示假设关系，排除。

第六空带入验证，B 项“如果”体现假设关系，“如果脱离时代，脱离人民，必将一事无成”符合文意，当选。

故正确答案为 B。

【文段出处】《江泽民在庆祝北京大学建校一百周年大会上的讲话》

32、A

A 项，精简压缩之后，句子主干为“盛夏是花园”，盛夏是一个季节并非地点，正确的表述应为“盛夏的天山，简直是一座美丽的大花园”，故该项当选。

其他三项均表述正确。

本题为选非题，故正确答案为 A。

33、B

文段首先引出清末民初这一背景，并介绍了传单广告的特点，能够增强广告效应；紧接着又介绍了月份牌广告，指出它的特点是能够达到更好的传播效果。因此文段为并列结构，通过介绍传单广告与月份牌广告的特点，展现了清末民初多种多样的广告形式，对应 B 项。

A 项，广告的“主要功能”文段并未提及，无中生有，排除；C 项，广告“规模”是指广告的数量，文段更侧重描述广告的形式，排除；D 项广告的“审美功能”更多的是体现在传单广告上，表述片面，排除。

故正确答案为 B。

【文段出处】《清代传媒文化论》

34、C

文段首先引出古生物学这一话题，并对其研究对象与研究的目的进行阐述，紧接着详细介绍了古生物学研究所需要经历的阶段，并就其中第一阶段的详细研究和考察的方法进行了描述。因此文段重点向我们介绍古生物学具有学科特色的研究和考察方式，对应 C 项。

A 项，“独特对象”就是指的生物化石，B 项，“研究范围”即生物的起源、进化、复苏等，D 项，学科定义属于前文话题引入，此三项都对应前文学科介绍部分，属于非重点，排除。

故正确答案为 C。

【文段出处】《古生物化石出土记》

35、A

接语选择题可先重点关注文段尾句，尾句中说“钓鱼派”则不然，业绩总是大起大落，再结合前文“捞鱼派”的稳定，可知文段通过将“捞鱼派”和“钓鱼派”的成绩进行对比，肯定了“捞鱼派”的做法，因此文段接下来最有可能阐述“捞鱼派”比“钓鱼派”稳定的原因，对应A项。

B项与C项，根据文段首句“相较于钓鱼派的巧力，我倾向于欣赏捞鱼派的蛮力”可知，对于什么是“钓鱼派”和“捞鱼派”，在文段之前应该有所描述，后文不会重复，排除；D项，二者的区别在文段已经有所论述，后文亦不会涉及，排除。

故正确答案为A。

【文段出处】《职场销售：钓鱼派与捞鱼派》

36、C

根据文段对“够好”的定义“不完美，但能满足需要”对选项进行分析：

A项，快餐无营养，不够完美，但能果腹，满足了当前需求，符合“够好”标准，排除；

B项，测试版软件，可能存在缺陷，但为了抢占市场必须推出，满足了目前需求，符合，排除；

C项，没有容貌俊美和事业成功的对象就不成婚，是追求完美的表现，因此不符合，当选；

D项，没有去追求豪宅满足心愿，属于不完美，但是买下了一般性的住宅用于安家，满足了目前需求，符合，排除。

本题为选非题，故正确答案为C。

【文段出处】《价值新取向：够好》

37、A

A项，由“它也是我们社会生活中难以界说和难以回避的话题。值得警惕的是，由于文化批评的乏善可陈，· · · · · ·正在遮蔽主流批评· · · · · ·”可知，文化的难以界说使得当前文化批评逐渐让出批评的主导地位，表述正确，当选。

B项，偷换概念，文段最后一句是“并汇聚成新的话语阵地”，而不是“成为批评的主流阵地”，排除；

C项，“尊严”在文段中没有出现，无中生有，排除；

D项，“社会的失序与混乱”在文段中没有出现，无中生有，排除。

故正确答案为A。

【出处】人民日报《文化批评，我拿什么拯救你》

38、D

本题为接语选择题，重点关注文段尾句内容。尾句指出争夺的另一方为“无名的作者和听众、读者”，根据话题一致性，故文段接下来将围绕“无名的作者和听众、读者”展开论述，对应D项。

A项，“小说的起源”是文段开篇所论述的内容，后文不会再阐述，排除；

B项，“小说的发展”与尾句话题不一致，排除；

C项，“稗官”为尾句之前的内容，故与尾句话题不一致，排除。

故正确答案为D。

【文段出处】《红楼梦》：影响之有无

39、D

文段开篇介绍了唐代以前饮茶风俗主要在南方盛行，唐代时北方饮茶风俗也因佛教禅宗的兴起而得到发展，并通过茶叶产量和消费水平来说明唐代茶叶经济十分繁荣。紧接着通过“···是···的基础”点明文段中心，指出唐代茶叶经济的繁荣即是陆羽能写出《茶经》的前提条件。尾句则以《茶经》内的统计为例，再次描绘了唐代茶叶经济的繁荣景象。故文段重在强调唐代茶叶经济的繁荣，对应D项。

A、B两项均对应文段开篇的表述，为话题引入的内容，非重点，排除；

对比C、D两项，C项《茶经》出现的时代环境，表述不明确，文段明确指出《茶经》出现的社会基础是唐代茶叶经济的繁荣，C项排除。

故正确答案为D。

【文段出处】陆羽为什么能够写出《茶经》

40、B

文段开篇指出清朝时亲贵做行政首脑有一个演变过程。接着介绍清制开始不允许亲贵干政，同治皇帝登基后亲贵执政成为定例，最后清廷覆灭，亲贵执政告别历史舞台。后文均在论述亲贵执政的具体演变过程，故文段为“观点+解释说明”的结构，文段首句即为文段中心，B项即为文段中心的同义替换。

A项“清制不允许亲贵执政”、C项“亲贵执政是一时权宜之计”均为后文解释说明的内容，非重点，排除；

D项，“亲贵执政导致清朝灭亡”无中生有，文段并未分析清朝灭亡的原因，排除。

故正确答案为B。

【文段出处】《揭秘晚清“杨翠喜案”始末 权色交易也是政治斗争》

41、D

文段开篇介绍干冰的作用，并说明了干冰为降雨创造条件的具体过程。接着介绍了碘化银这一实现人工降雨的另一要素。最终与水滴自然碰撞后，人工降雨即可实现。故文段重在强调人工降雨的原理，对应D项。

A项“干冰”、B项“碘化银”均为人工降雨原理中的一部分，非文段重点内容，且均表述片面，排除；

C项，“人工降雨的环境”文段未提及，无中生有，排除。

故正确答案为D。

【文段出处】《碘：从海洋中走出的“智慧元素”》

42、D

A项，对应文中“新能源发电和能源效率方面的积极投资将在世界范围内催生一种年产值约3600亿美元的工业”，表述正确，排除；

B项，根据文中“将为世界提供一半的电力需求”、“催生一种年产值约3600亿美元的工业”、“确保在2019年前温室气体排放量开始回落”可知，选项“新能源技术能保证能源安全，促进经济增长，减缓气候变化”表述正确，排除；

C项，对应文中“该报告提供了一个快速削减二氧化碳排放量可操作性蓝图，确保在2019年前温室气体排放量开始回落”，表述正确，排除；

D项，与文中“该工业将为世界提供一半的电力需求，每年减少燃料消耗约18万亿美元”对应，文中时态为将来时，选项偷换时态，且文中论述为“每年减少燃料消耗约18万亿美元”，减少燃料消耗总量并不能确定，与文意不符，当选。

本题为选非题，故正确答案为D。

【文段出处】《新能源将为全球提供一半电力需求》

43、A

A项，根据文段“现在，随着纳米发电机的出现……”可知，纳米发电机已经出现，故表述正确，当选；

B项，根据文段“如果不能同步实现器件电源的小型化，让纳米器械进入微观世界，也许只能是纸上谈兵”可知，“纳米器械进入微观世界”仅是假设，并未实现，排除；

C项，根据文段“如果不能同步实现器件电源的小型化……纸上谈兵”可知，其仅是假设，并未实现，排除；

D项，根据文段“……终生无需照管的纳米或微电子器件之外，将来每个人……这样的电源”可知其目前还未实现，排除。

故正确答案为A。

【文段出处】《纳米发电机：摩擦也能带来“正能量”》

44、A

文段开篇论述以社会化媒体为代表的群体传播以何种形式为网民情结泄洪，并通过对大众传播的符号进行歪曲来构建新的符号和话语意义。紧接着指出大众媒体将变异的新词汇注入新的意义，这样讲符合大众传播主流舆论引导的角色。尾句通过“只有、才”的表述强调能够维护大众权威本质的网络语言才能进入主流媒体，即并非所有的语言都可以进入，对应A项。

B项，“主流舆论”属于中心句之前的表述，非重点，排除；

C项，“群体传播”属于开篇论述的内容，非重点，排除；

D项，“消解了中心地位”无中生有，文段并未提及，排除。

故正确答案为A。

【文段出处】《从网络语言透视两种传播形态的互动》

45、C

文段开篇解释了首因效应，并通过“所以”总结整容可以带来更多的机会和资源，此处可知作者认同整容带来的优势；随后通过“但是”论述整容像戴面具，并解释了假性自体，即没有活出自己，而是为别人的期望而活，也指出戴着面具就是为面具而活，失去了自我，此处可知，作者又是反对整容，故通过文段可知，作者既承认整容带来的好处也批评了其危害，因此作者的态度应是理性客观的，对应C项。

A项，“支持”仅对应开篇作者的态度，表述片面，排除；

B项，“反对”仅对应转折后的作者态度，并未涉及之前的态度，表述片面，排除；

D项，“不确定性”表述有误，文段中作者有明确的态度，排除。

故正确答案为C。

【文段出处】《整成网红脸能改变命运吗？》

46、A

A项，根据文段“……和其他数字技术提供了大量学习机会，……教育系统变化缓慢”可知，“颠覆”表述错误，当选；

B项，根据文段“……和其他数字技术提供了大量学习机会，……教育系统变化缓慢”可知，表述正确，排除；

C项，根据文段“今天，电子学习、移动学习和其他数字技术提供了大量学习机会，……教育系统变化缓慢”可知，表述正确，排除；

D项，根据文段“学校教育是制度化学习……辩论的方式来学习”可知，表述正确，排除。

本题为选非题，故正确答案为A。

【文段出处】《顾明远：对教育本质的认识》

47、B

文段开篇介绍老鼠在现实中无法通过线路取得食物，睡眠时大脑中代表通过线路的神经元会放电，即在梦中会通过线路取得食物，随后具体论述其和人类一样，在海马体中储存地图，在其探索环境时将电极植入大脑，并将这些不同海马体神经元组合所记录。尾句通过“这些‘位置细胞’”说明其会在特定位置和老鼠睡觉时放电，好像正在梦见曾来到过这些地方。文段的重点旨在强调在睡觉时，老鼠可以通过在神经元放电从而熟悉线路在梦中寻找食物，能够帮助其在现实中找寻，对应D项。

A项，“与人类相似”属于文段解释说明的内容，非重点，且未提到主题词“睡觉”，排除；

B项，“记录功能”属于具体解释说明的内容，非重点，排除；

C项，“有助于增强环境记忆力”无中生有，文段并未提及，排除。

故正确答案为D。



【文段出处】《老鼠会梦到想去的地方》

48、B

A项，根据“以吃交好、以吃释怨、以饮消愁的中式宴饮方式”，可知中式宴饮有助于建立友好关系，选项表述与文意相符，排除；

B项，原文仅提及“吃西餐成为待客的新方式”，而选项表述为“主要方式”，选项表述偷换概念，当选；

C项，根据“官场借助西餐酒会进行交际，民间也争相效法”可知，西餐由官场逐渐走向百姓大众，选项表述与文意相符，排除；

D项，根据“西式冷餐会、自助餐提供了自由宽松的气氛”可知，西餐更适合私下自由交谈，选项表述与文意相符，排除。

本题为选非题，故正确答案为B。

49、A

文段第一句通过转折强调“在古代，‘新郎官’指的是新科进士”，之后按照时间顺序分别介绍汉朝、唐代，实现科举考试之后“郎”一词的含义变化，最后形成了“新郎官”一词，故文段主要讲述“新郎官”一词是如何产生的，对应A项。

B项，文中仅讲到科举考试之后，“新郎官”一词产生，之后如何发展变化并未讲述，故“发展历史”文中并未提及，排除；

C项，“古今异义”仅对应第一句内容，非重点；

D项，“新科进士”仅仅是实现科举考试时候的含义，表述片面，排除。

故正确答案为A。

【文段出处】凤凰网资讯《今词古说：“新郎官”原指公务员》

50、D

文段第一句通过“不在于……而在于”介绍了休闲的作用，接下来通过“它使人……”、“从而使人……”对休闲的作用具体说明，故文段主要讲述“休闲”的作用好处，对应D项。

A项“内涵”、B项“类别”、C项“层次”文中均未提及，选项表述无中生有，排除。

故正确答案为D。

51、B

文段并列分述了研究人员对于土豆电池的各个结论，分别是“为一个LED灯泡提供40天的电能”、“使电阻降低。电子流动就更加自由，从而产生更多的电能”、“能使电能提高10倍”、“土豆电池所产生的电能成本比常见的1.5伏AA碱性电池便宜50倍”。故文段重在讲述土豆电池的好处作用，对应B项。

A项，“发明”一词不具体明确，排除；

C项，“制作”仅对应文中第二句，表述片面，排除；

D项，“原理”文中并未提及，排除。

故正确答案为B。

【文段出处】《土豆电源成本仅为煤油灯 1/6，一颗土豆可供 LED 灯用 40 天》

52、C

元素组成相同，优先考虑位置规律。题干图形均由米字格和 1 个小黑点、1 个小白点组成，第一组图形中图 1 到图 2 小黑点逆时针移动两格，小白点每次逆时针移动四格；图 2 到图 3 小黑点每次逆时针移动两格，小白点每次逆时针移动四格。第二组图应用规律，图 1 到图 2 小黑点每次逆时针移动两格，小白点每次逆时针移动四格，因此，图 2 到？处小黑点每次逆时针移动两格，小白点每次逆时针移动四格，对应 C 项。

故正确答案为 C。

53、A

元素组成相似，优先考虑样式规律。题干为九宫格图形，优先看横行，观察图形发现，第一行图形图 1 和图 2 叠加后， $黑+黑=白$ ， $白+黑=黑$ ， $黑+白=黑$ ，得到图 3；第二行验证规律，图 1 和图 2 叠加后， $黑+黑=白$ ， $白+黑=黑$ ， $白+白=白$ ， $黑+白=黑$ ，得到图 3；第三行应用规律，图 1 和图 2 叠加后，图 2 左下角的黑色三角部分在图 1 中为白色， $白+黑=黑$ ，排除 C、D 项；图 1 右下角黑色三角形的部分，在图 2 中相同的位置也为黑色， $黑+黑=白$ ，排除 B 项，对应 A 项。

故正确答案为 A。

54、D

元素组成不同，且无明显属性规律，考虑数量规律。观察图形发现，题干均为多个小方块组成，考虑元素的数量，但题干小方块的数量分别为 2、3、5、7、？，是典型的质数列，故？处应选择有 11 个小方块的图形，只有 D 项符合。

故正确答案为 D。

55、B

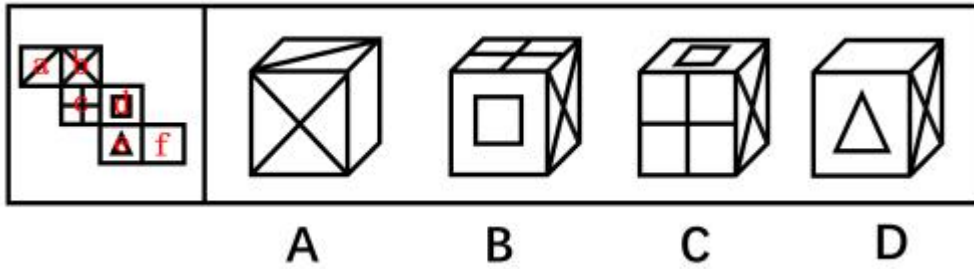
元素组成不同，且无明显属性规律和数量规律，观察图形发现，题干图形中均出现了两条线，两条线经过了图形中所有的小方格，排除 C、D 项；再次观察图形发现，题干图形中的两条线均没有相交，？图形中的两条线不相交，排除 A 项，对应 B 项。

故正确答案为 B。

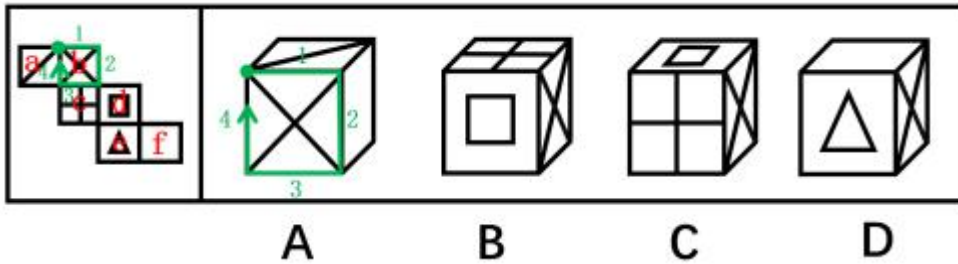
56、B

如下图所示，分别给六个面进行标号：



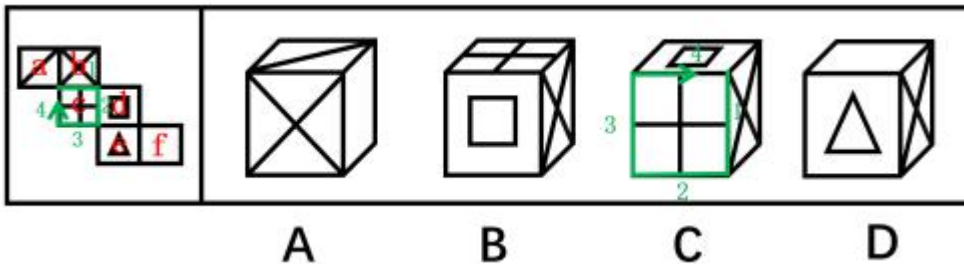


A 项：选项出现面 a、b、f，以面 a 和面 b 线条的交点为起点，同时对题干和选项的面 b 进行顺时针画边，选项是第一条边对着面 a，题干展开图是第四条边对着面 a，选项与题干不一致，排除；



B 项：与题干一致，当选；

C 项：选项出现面 b、c、d，以面 b 和面 c 的公共边为起点，同时对题干和选项的面 c 进行顺时针画边，选项是第四条边对着面 d，题干展开图是第二条边对着面 d，选项与题干不一致，排除；



D 项：选项中三角形面中的顶点顶着空白面，而展开图中三角形面的顶点顶着方块面，选项与题干不一致，排除。

故正确答案为 B。

57、D

第一步：先确定逻辑关系最为明显的事件顺序。

观察题干，五个事件主要围绕“退牧还林”的过程。逻辑关系的先后顺序比较明显的是事件（5）和事件（3），应该先将“满山鸡场拆了”，然后“养殖户改种苗木”，即事件（5）在事件（3）前面，排除 A、C 项。

第二步：逐一对照选项并判断正确答案。

根据第一步的结果可以判断只有 B、D 项符合，通过分析事件（1）、（2）、（4）、可知，养殖户改种苗木促进“提高群众环保意识”，然后“多种环保措施齐下”，最后“青圃青山绿水重现”即排序为（1）-（4）-（2），排除 B 项。

故正确答案为D。

58、C

第一步：先确定逻辑关系最为明显的事件顺序。

观察题干，五个事件主要围绕“孕妇临时在火车上生产”的过程。逻辑关系的先后顺序比较明显的是事件（5）和事件（2），应该先“孕妇火车上临产”，然后热心的“众人拉床单接热水”，即事件（5）在事件（2）前面，且事件（5）和事件（2）相邻，排除A项。

第二步：逐一对照选项并判断正确答案。

根据第一步的结果可以判断只有B、C、D项符合，通过分析事件（1）、（3）、（4）可知，孕妇火车上临产，“车厢成临时产房”，然后“乘客中有位女医生”，最后“在她帮忙下顺产男婴”，即排序为（4）-（1）-（3），排除B、D项。

故正确答案为C。

59、A

第一步：先确定逻辑关系最为明显的事件顺序。

观察题干，五个事件主要围绕“古稀老人创办文化书屋献爱心”的过程。逻辑关系的先后顺序比较明显的是事件（2）和事件（5），应该先“古稀老人自办书屋”，然后再“开辟学习园地”，即事件（2）在事件（5）前面，且事件（2）和事件（5）相邻，排除B、D项。

第二步：逐一对照选项并判断正确答案。

根据第一步的结果可以判断只有A、C项符合，通过分析事件（1）、（3）、（4）可知，应先有“播种文化倾注爱心”，然后“十年义务坚守”，最后“他说幸福在于奉献”，即排序为（3）-（1）-（4），排除C项。

故正确答案为A。

60、C

第一步：先确定逻辑关系最为明显的事件顺序。

观察题干，5个事件主要围绕“关税谈判，老百姓得实惠”的过程。逻辑关系的先后顺序比较明显的是事件（2）和事件（4），应先“经过十四轮谈判”，应再“中韩贸易协定签署”，即事件（2）在事件（4）之前，排除B项。

第二步：逐一对照选项并判断正确答案。

根据第一步得到的结果可以判断只有A、C、D项符合，通过分析事件（1）、事件（3）和事件（5）可知，应“先九成产品零关税、韩妆降价三星便宜”，最后“老百姓实惠多多”，排序为（1）-（3）-（5），排除A、D项。

故正确答案为C。

61、C

第一步：判断题干词语间逻辑关系。

红糖是甘蔗经榨汁，浓缩制作成的，两者是成品和原材料对应关系。

第二步：判断选项词语间逻辑关系。

A项：香茗是指种在园中，人工栽培的茶树，可以泡制成茶水，顺序反了，与题干逻辑关系不一致，排除；

B项：豆浆是指将大豆用水泡涨后磨碎、过滤、煮沸而成，豆汁是以绿豆为原料，将淀粉滤出制作粉条等食品后的剩余残渣进行发酵产生的，两者不是成品和原材料的对应关系，与题干逻辑关系不一致，排除；

C项：糍粑是用糯米蒸熟捣烂后所制成的一种食品，两者是成品和原材料对应关系，与题干逻辑关系一致，当选；

D项：汤圆和元宵指的是同一种食物，不是成品和原材料的对应关系，与题干逻辑关系不一致，排除。

故正确答案为C。

62、A

第一步：判断题干词语间逻辑关系。

记挂和挂记指的都是惦念，思念不在身边的人或某事，两者是近义关系。

第二步：判断选项词语间逻辑关系。

A项：喜欢指对人或事物有好感或感兴趣，也有愉快、高兴、开心的意思，欢喜指欢乐心喜，喜欢、喜爱、高兴，两者是近义关系，与题干逻辑关系一致，当选；

B项：责问意为责备，诘责究问，问责指追究政府官员的责任，意即权责对等，两者不是近义关系，与题干逻辑关系不一致，排除；

C项：巴结有奉承、讨好的意思，结巴指口吃的人，两者不是近义关系，与题干逻辑关系不一致，排除；

D项：外校指区别于本校以外的学校，校外是指学校的外部区域，两者不是近义关系，与题干逻辑关系不一致，排除。

故正确答案为A。

63、C

第一步：判断题干词语间逻辑关系。

黄梅戏是中国五大戏曲剧种，起源于湖北黄梅，发展壮大于安徽安庆；黄梅雨指长江中下游流域春末夏初季节下的雨，也叫“梅雨”、“霉雨”，两词都和地名有关。

第二步：判断选项词语间逻辑关系。

A项：主席团指的是特定的一群人，主席台指的是座位的位置，两者没有通过地名建立起联系，与题干逻辑关系不一致，排除；

B项：打官司指的是因发生利害冲突的双方到官府或官员那里去请求裁决是非，打官腔指一种特殊语言方式，两者没有通过地名建立起联系，与题干逻辑关系不一致，排除；

C项：绍兴戏是绍兴文化的重要组成部分，流行于浙江绍兴、宁波一带，绍兴酒是浙江省绍兴市特产，两词都和地名有关，与题干逻辑关系一致，当选；

D项：圣诞节的装扮会用到圣诞树，圣诞节是一种节日，圣诞并不是一个地名，与题干逻辑关系不一致，排除。

故正确答案为C。

64、A

第一步：判断题干词语间逻辑关系。

前车之覆比喻以往的失败，后车之鉴比喻把前人或以前的失败作为借鉴，前车之覆是后车之鉴的依据。

第二步：判断选项词语间逻辑关系。

A项：前事不忘指人们记住过去的教训，后事之师是指当作后来的借鉴，前事不忘是后事之师的依据，与题干逻辑关系一致，当选；

B项：兼听则明指要同时听取各方面的意见，才能正确认识事物，偏信则暗指听信单方面的话，就分不清是非，两者不是依据的对应关系，与题干逻辑关系不一致，排除；

C项：不经一事指不经历一件事情，不长一智指不能增加对此事情的认识，两者不是依据的对应关系，与题干逻辑关系不一致，排除；

D项：失之东隅指在某处先有所失，收之桑榆指在另一方面取得胜利，两者不是依据的对应关系，与题干逻辑关系不一致，排除。

故正确答案为A。

65、D

第一步：判断题干词语间逻辑关系。

复赛、预赛、半决赛指淘汰制体育比赛中为取得决赛资格而进行的比赛，三者存在并列关系。

第二步：判断选项词语间逻辑关系。

A项：对眼和斗鸡眼是同一种病症，不存在并列关系，与题干逻辑关系不一致，排除；

B项：茅屋指以屋顶用茅草、稻草等盖的房子，四合院指房屋的格局为院子四面建有房屋，茅屋和四合院为交叉关系，与题干逻辑关系不一致，排除；

C项：原油指未经加工处理的石油，两者不存在并列关系，与题干逻辑关系不一致，排除；

D项：仰泳、蛙泳、自由泳是三种不同的游泳姿势，三者存在并列关系，与题干逻辑关系一致，当选。

故正确答案为D。

66、D

第一步：找出定义关键词。

“扮演一个角色或同时扮演几个不同的角色”、“不能胜任，产生的矛盾和冲突”。

第二步：逐一分析选项。

A项：学生气十足和作为工作人员的刘某，符合“扮演一个角色或同时扮演几个不同的角色”，难以适应公司层级分明的岗位工作，符合“不能胜任，产生的矛盾和冲突”，符合定义，排除；

B项：王某是一名公务员，也是一名儿子，符合“扮演一个角色或同时扮演几个不同的角色”，利用工作之便，多为家人办事，可单位严禁走后门，王某感到很为难，符合“不能胜任，产生的矛盾和冲突”，符合定义，排除；

C项：研究生李某兼职大一新生辅导员，符合“扮演一个角色或同时扮演几个不同的角色”，难以兼顾，经常出现论文迟交或被批“办事不力”，符合“不能胜任，产生的矛盾和冲突”，符合定义，排除；

D项：张某恢复单身状态，不符合“扮演一个角色或同时扮演几个不同的角色”，常以“明天会更好”自我安慰，没有体现“产生的矛盾和冲突”，不符合定义，当选。

本题为选非题，故正确答案为D。

67、B

第一步：找出定义关键词。

“个人面对生活中充满的风险而秉持的一种行为选择心态”、“作出决策时要考虑可能面临的风险”。

第二步：逐一分析选项。

A项：车主为了分担驾车风险购买汽车盗抢险、车损险、第三者责任险等商业保险，体现了面临风险作出的决策，符合“个人面对生活中充满的风险而秉持的一种行为选择心态”、“作出决策时要考虑可能面临的风险”，符合定义，排除；

B项：彩民为了中大奖而大量购买体育彩票，说明该彩民并没有考虑不中奖的彩票费用损失风险，而是想博彩票带来的不确定的收益，不符合“作出决策时要考虑可能面临的风险”，不符合定义，当选；

C项：居民为了应对通货膨胀而囤积、购买实物黄金，体现了居民考虑到了通货膨胀带来的风险，符合“个人面对生活中充满的风险而秉持的一种行为选择心态”、“作出决策时要考虑可能面临的风险”，符合定义，排除；

D项：退出股市转而购买国债，说明股民考虑到了股市振荡的风险，符合“个人面对生活中充满的风险而秉持的一种行为选择心态”、“作出决策时要考虑可能面临的风险”，符合定义，排除。

本题为选非题，故正确答案为B。

68、A

第一步：找出定义关键词。

第一次产业：“用自然界本来就存在着的劳动对象进行生产的初级产品的生产部门”

第二次产业：“对初级产品进一步加工的生产部门”

第三次产业：“不生产物质产品而只提供服务的部门”

第二步：逐一分析选项。

A项：水产养殖户购入10万尾鱼苗开展网箱养殖，符合“用自然界本来就存在着的劳动对象进行生产的初级产品的生产部门”，符合第一次产业定义，当选；

B项：鞋业公司买入5000吨塑料颗粒用于塑胶运动鞋生产，符合“对初级产品进一步加工的生产部门”，不符合第一次产业定义，排除；

C项：投资者通过证券公司交易平台从事股票、债券交易，不符合“用自然界本来就存在着的劳动对象进行生产的初级产品的生产部门”，不符合第一次产业定义，排除；

D项：某高校为扩大国际生招生规模，招收多名外国留学生，不符合“用自然界本来就存在着的劳动对象进行生产的初级产品的生产部门”，不符合第一次产业定义，排除。

故正确答案为A。

69、A

第一步：找出定义关键词。

“犯罪的实施过程中”、“犯罪分子自动放弃犯罪或者自动有效地防止犯罪结果发生的一种犯罪停止形态”。

第二步：逐一分析选项。

A项：甲某将安放有自制定时炸弹的“礼物”（三天后爆炸）送给乙某。第二天甲某因看电影回忆起两人原先的美好时光，心生不忍，便冲到乙某住处将“礼物”抢回，符合“犯罪的实施过程中”、“犯罪分子自动放弃犯罪或者自动有效地防止犯罪结果发生的一种犯罪停止形态”，符合定义，当选；

B项：丙某携带工具前往A公司实施破坏活动，到达A公司后发现工具落在公共汽车上，只能转身回家，丙某没有犯罪并不是主观意愿放弃，而是工具没带被迫放弃，不符合“犯罪分子自动放弃犯罪或者自动有效地防止犯罪结果发生的一种犯罪停止形态”，不符合定义，排除；

C项：丁某实施过程中发现该“长发女子”是男的，丁某对该男子大骂一声“变态”后离去，丁某没有犯罪并不是主观意愿放弃，而是客观原因影响，不符合“犯罪分子自动放弃犯罪或者自动有效地防止犯罪结果发生的一种犯罪停止形态”，不符合定义，排除；

D项：戊某欲将拐骗来的男孩（4岁）当成自己的孩子来养，该犯罪行为已经实施，不符合“犯罪的实施过程中”，不符合定义，排除。

故正确答案为A。

70、B

第一步：找出定义关键词。



“由于雇主单位习惯上对在某个层级上称职的雇员予以晋升提拔，因而雇员总是趋向于晋升到其本人不称职的地位”。

第二步：逐一分析选项。

A项：小李工作业绩突出，被提升为区域经理后，在新的岗位上表现依然出色，不符合“雇员总是趋向于晋升到其本人不称职的地位”，不符合定义，排除；

B项：小王原任生产部经理，业绩十分稳定，升任公司副总裁后，却深感力不从心，符合“由于雇主单位习惯上对在某个层级上称职的雇员予以晋升提拔，因而雇员总是趋向于晋升到其本人不称职的地位”，符合定义，当选；

C项：小张曾是优秀的足球运动员，退役后供职于某网络游戏公司，工作倍感吃力，没有体现小张工作的晋升，不符合“由于雇主单位习惯上对在某个层级上称职的雇员予以晋升提拔，因而雇员总是趋向于晋升到其本人不称职的地位”，不符合定义，排除；

D项：小林无真才实干，因家人任公司领导职务，很快从底层提升为公司高管，没有体现小林工作称职，不符合“由于雇主单位习惯上对在某个层级上称职的雇员予以晋升提拔，因而雇员总是趋向于晋升到其本人不称职的地位”，不符合定义，排除。

故正确答案为B。

71、A

第一步：翻译题干。

①-张三→-李四

②-李四→张三

③张三→-李四

第二步：根据题干进行推理。

将条件①进行逆否，得到“李四→张三”。已知条件②，-李四→张三。根据推理规则，如果A→B，-A→B，那么B一定为真（即无论A是否成立，B一定成立），故张三一定录取。根据条件③，张三→-李四，说明李四一定不录取。

故正确答案为A。

72、C

日常结论题，根据题干信息逐一分析选项。

A项：题干中说明贸易公司的大多数员工连续使用电脑时间过长，且首句说明如果连续长时间在电脑面前操作办公，颈椎疼痛几乎是不可避免的，选项“没有一个员工的颈椎健康”表述过于绝对，不能推出，排除；

B项：题干中未涉及“使用电脑时间超过8小时的员工”和“使用电脑6小时的员工”在颈椎疼痛方面的比较，无中生有，且“都”表述过于绝对，不能推出，排除；



C项：题干尾句说明得到公司总裁表扬都是每天使用电脑时间超过8小时的员工，即连续使用电脑时间过长，首句说明如果连续长时间在电脑面前操作办公，颈椎疼痛几乎是不可避免的，故可以得出“得到公司总裁表扬的员工大部分有颈椎疼痛问题”，可以推出，当选；

D项：题干中未涉及“使用电脑时间超过8小时的员工”和“使用电脑6小时的员工”在颈椎疼痛方面的比较，无中生有，且“都”表述过于绝对，不能推出，排除。

故正确答案为C。

73、D

第一步：找出论点和论据。

论点：相比较而言，年轻人更愿意告诉别人有关自己的收支状况。

论据：在一项社会调查中，调查者向大约10000名随机选择的被调查者问及他们的收入和支出方面的问题。结果显示，被调查者的年龄越大，越不愿意回答这样的问题。

第二步：逐一分析选项。

A项：“小王”说明是年轻人，选项只举例说明年轻人不愿意告诉别人自己的收支状况，未说明年龄大是否愿意告诉别人自己的收支状况，缺少比较；且“小王不是调查者”说明这个例子在基数为10000名的被调查者之外，主体不一致，无关选项，排除；

B项：“老李”说明年龄大，选项只举例说明年龄大愿意告诉别人自己的收支状况，未说明年轻人是否愿意告诉别人自己的收支状况，缺少比较，无法削弱，排除；

C项：“老陈”说明年龄大，不愿意告诉别人自己的收支状况，但是他年轻时很愿意告诉别人自己的收支状况，举例支持题干的论点，无法削弱，排除；

D项：说明是否愿意告诉别人自己的收支状况与年龄大小无关，而不是年轻人更愿意告诉别人有关自己的收支状况，削弱题干论点，当选。

故正确答案为D。

74、D

第一步：找出论点和论据。

论点：在更高的海拔地区生活有助于预防肥胖。

论据：研究者对近10万名服役期至少为两年的陆军和空军士兵进行了跟踪研究，其中一些军人生活在1900米以上的高海拔地区，另一些则生活在966米以下的低海拔地区，研究者发现，当超重的军人被派驻到高海拔地区后，其患肥胖的几率会降低41%。

第二步：逐一分析选项。

A项：只是说明高海拔地区的驻军任务更重，压力更大，但未说明与“预防肥胖”之间的关系，选项与论点话题不一致，无法加强，排除；

B项：只是说明高海拔地区难以获得新鲜的食物，但未说明与“预防肥胖”之间的关系，选项与论点话题不一致，无法加强，排除；

C项：只是说明低海拔地区人们更注重饮食健康，但未说明在高海拔地区生活是否有助于预防肥胖，选项与论点话题不一致，无法加强，排除；

D项：肥胖人口比例最高的城市海拔较低，比例最低的城市海拔较高，补充说明高海拔地区与预防肥胖之间的关系，补充了题干论据，可以加强，当选。

故正确答案为D。

75、A

第一步：找出论点和论据。

论点：利兹鱼的生长速度很可能超过鲸鲨。

论据：利兹鱼在出生后20年内可长到9米长，平均寿命40年左右的利兹鱼，最大的体长甚至可达到16.5米。这个体型与现代最大的鱼类鲸鲨相当，而鲸鲨的平均寿命约为70年。

第二步：逐一分析选项。

A项：说明利兹鱼和鲸鲨虽然寿命不同，但均在20岁左右达到成年，体型基本定型，即生长时间是相同的，故生长速度也应该一样，削弱题干论点，当选；

B项：说明鱼类的生长阶段基本上与其幼年、成年、中老年相应，但未说明利兹鱼和鲸鲨的生长速度，话题不一致，无法削弱，排除；

C项：讨论的是侏罗纪时期的鱼类和现代鱼类的生长周期，而题干讨论的是利兹鱼的生长速度很可能超过鲸鲨，话题不一致，无法削弱，排除；

D项：讨论的是远古时期的海洋环境和今天的海洋环境，未说明海洋环境对生长速度的影响，也未说明利兹鱼和鲸鲨的生长速度，话题不一致，无法削弱，排除。

故正确答案为A。

76、C

第一步：找出论点和论据。

这是一道论证考点下的特殊题型，由于本题问的是“最为准确地表达了上述论证所要表达的结论”，所以应该把整个题干当成是一个论据，需要根据题干论据找出能够成为论点的选项。

论据：神经化学物质的失衡可以引起人的行为失常，大到严重的神经疾病，小到常见的孤僻、抑郁甚至暴躁、嫉妒。神经化学物质的这些发现，使我们不但对精神病患者，而且对身边原本生厌的怪癖行为者，怀有同情和容忍，因为精神健康无非是指具有平衡的神经化学物质。

第二步：逐一分析选项。

A项：题干讨论的是神经化学物质的发现会使得我们对精神疾病患者抱有同情和容忍，并未提及“丰富神经生物学的理论”，不能成为题干的论点，排除；

B项：题干重点讨论的是“神经化学物质的发现”和“对精神疾病患者抱有同情和容忍”之间的关系，“神经化学物质的失衡可以引起精神疾病或其他行为失常”是论据中表述的意思，不能成为题干的论点，排除；

C项：题干讨论的是神经化学物质的发现会使得我们对精神疾病患者抱有同情和容忍，选项说明神经化学物质与行为的关系将有助于培养对他人的同情心，是对题干论据的全面总结，说明“神经化学物质的发现”和“对精神疾病患者抱有同情和容忍”之间是有关系的，能成为题干的论点，当选；

D项：题干重点讨论的是“神经化学物质的发现”和“对精神疾病患者抱有同情和容忍”之间的关系，“神经化学物质是否失衡是决定精神或行为是否正常的主要因素”仅是论据中表述的意思，不能成为题干的论点，排除。

故正确答案为C。

77、D

第一步：找出论点和论据。

论点：市政府决定在市内修建两条地铁，希望通过较大幅度地提高客运量，来缓解市内以及周边高速公路上机动车的拥堵。同时市政府又计划增收沿线两条主要高速公路的机动车的过路费，用以弥补部分修建地铁的费用。

论据：机动车是上述决定的直接受益者，应当承担部分开支。

第二步：逐一分析选项。

A项：论据说明因为机动车是上述决定的直接受益者，所以应当承担部分开支，选项说明地铁乘客同样是上述决定的直接受益者，但并不承担开支，是针对论据进行削弱，有一定的质疑力度，保留；

B项：选项说明不同类型的机动车收取的过路费区别不大，而题干讨论的是修建两条地铁来缓解市内以及周边高速公路上机动车的拥堵，以及收取高速公路的机动车的过路费以弥补部分修建地铁的费用，话题不一致，无法削弱，排除；

C项：选项说明高速公路上机动车的拥堵现象不比普通公路严重，但未说明修建两条地铁是否可以缓解市内以及周边高速公路上机动车的拥堵，话题不一致，无法削弱，排除；

D项：说明机动车为躲避多交过路费会绕开收费站，增加普通公路的流量，那么就不会缓解市内的拥堵，说明该计划是不可行的，削弱了题干论点，保留。

比较A、D项，A项是针对论据削弱，D项是针对论点削弱，D项的削弱力度大于A项。

故正确答案为D。

78、D

日常结论题，根据题干信息逐一分析选项。

A项：题干首句说明在滥用抗生素和糟糕的医院卫生条件的推波助澜下，超级细菌会带来巨大的危害，而非超级细菌本身就会带来巨大的危害，无中生有，排除；

B项：题干首句说明滥用抗生素会使得超级细菌令多年来可以治愈的疾病再度变成致命杀手，但并未提及抗生素导致了超级细菌的产生，无中生有，排除；

C项：题干尾句说明要采取重大措施改变生产和使用抗生素的方式，而非严格控制抗生素的生产和使用，“改变方式”并不意味着“严格控制”，偷换概念，排除；

D项：题干首句说明滥用抗生素会使得超级细菌令多年来可以治愈的疾病再度变成致命杀手，尾句说明如果不采取重大措施改变生产和使用抗生素的方式，就会产生毁灭性影响，可以推出滥用抗生素将导致严重的后果，当选。

故正确答案为D。

79、/

第一步：翻译题干。

①乒乓球→排球

②排球→羽毛球

③羽毛球→-足球

题干条件可以串联为：④乒乓球→排球→羽毛球→-足球

第二步：根据题干进行推理。

A项：翻译为“足球→-乒乓球”，是对④的否后，否后必否前，可以推出，排除；

B项：翻译为“有的排球→-足球”，根据④可以推出“排球→-足球”，“所有”可以推“有的”，可以推出，排除；

C项：翻译为“有的乒乓球→-足球”，根据④可以推出“乒乓球→-足球”，“所有”可以推“有的”，可以推出，排除；

D项：翻译为“乒乓球→羽毛球”，是对④的肯前，肯前必肯后，可以推出，排除。

无正确答案。

注：本题为考生回忆版，四个选项均可以推出，可能选项回忆有误，本题请大家以掌握翻译推理题的方法和技巧为主，不用过于纠结答案。

80、A

第一步：分析题干条件。

- ①1号、5号、6号三人中只有两个人说的是真话；  
 ②1号或2号；  
 ③2号和3号两人要么都说的是真话，要么都没有说真话；  
 ④要么1号说真话，要么4号说真话；  
 ⑤要么3号说真话，要么4号说真话。

第二步：根据条件进行推理。

条件②“或”关系有三种可能性，可以分为三种情况进行假设：

情况（一）：假设1号说真话，2号说假话。根据条件③，可以推出3号说假话。根据条件⑤，可以推出4号说真话。此时1号和4号均说真话，与条件④矛盾，故该情况不成立。

情况（二）：假设2号说真话，1号说假话。根据条件③，可以推出3号说真话。根据条件⑤，可以推出4号说假话。此时1号和4号均说假话，与条件④矛盾，故该情况不成立。

情况（三）：假设1号和2号均说真话。根据条件③，可以推出3号说真话。根据条件④，可以推出4号说假话。此时3号说真话，4号说假话，满足条件⑤。条件①说明1号、5号、6号三人中只有两个人说的是真话，已知1号说真话，则要么5号说真话，要么6号说真话。已知4号说假话，5号和6号中还有一人说假话，因此，没有说真话的人数是2个。

故正确答案为A。

81、D

$$\frac{2015}{2016} \left( \frac{2016}{2015} + \frac{2015}{2016} \right) - \left( \frac{2016}{2015} + \frac{2015}{2016} \right) \left( \frac{2015}{2016} - \frac{2016}{2015} \right) - \left( \frac{2016}{2015} \right)^2 = 1 + \left( \frac{2015}{2016} \right)^2 - \left( \frac{2015}{2016} \right)^2 + \left( \frac{2016}{2015} \right)^2 - \left( \frac{2016}{2015} \right)^2 = 1$$

。

故正确答案为D。

82、D

$\frac{2001}{13} = 153 \cdots 12$ ，则  $\frac{2001^2}{13}$  的余数为  $12^2 = 144$ ， $\frac{144}{13} = 11 \cdots 1$ ，即  $\frac{2001^2}{13}$  的余数为1； $\frac{2001^3}{13}$  的余数为  $1 \times 12 = 12$ ， $\frac{2001^4}{13}$  的余数为  $1^2 = 1$ 。由此可推出，2001的奇数次方除以13所得余数为12，2001的偶数次方除以13所得余数为1，因此2001的2003次方除以13的余数为12。

故正确答案为D。

83、A

第1棵树和第55棵树之间间隔了54个50米，可知火车行驶了  $54 \times 50 = 2700$  米，用时3分钟，则火车速度为  $\frac{2700}{3} = 900$  米/分钟 = 54千米/时。

故正确答案为A。

84、C

3 辆大卡车, 4 天可以运完, 则 1 辆大卡车需 12 天运完; 4 辆小卡车, 5 天可以运完, 则 1 辆小卡车需 20 天运完; 20 辆小推车, 6 天可以运完, 则 1 辆小推车需 120 天运完。赋值货物总量为 12、30、120 的最小公倍数 120, 则大卡车效率为  $\frac{120}{12} = 10$ , 小卡车效率为  $\frac{120}{20} = 6$ , 小推车效率为  $\frac{120}{120} = 1$ 。设后两天每天至少需要  $x$  辆小推车, 则  $(2 \times 10 + 3 \times 6 + 7 \times 1) \times 2 + 1 \times x \times 2 = 120$ , 解得  $x = 15$  辆。

故正确答案为 C。

85、C

如果二人一直相向行走, 相遇时间为  $\frac{600}{4000+5000} = 4$  分钟。两人相向而行 1 分钟后, 掉头行走走了 3 分钟, 则相当于二人从出发点背向行走走了  $3 - 1 = 2$  分钟; 之后再次掉头行走走了 5 分钟, 则相当于二人从出发点相向行走走了  $5 - 2 = 3$  分钟; 再次掉头行走走了 7 分钟, 则相当于两人从出发点背向行走走了  $7 - 3 = 4$  分钟; 再次掉头行走走了 9 分钟, 则相当于二人从出发点相向而行走了  $9 - 4 = 5$  分钟。已知二人相向而行, 用时 4 分钟即可相遇, 则最后一次行走  $9 - 1 = 8$  分钟即可。因此, 首次相遇时间为出发后  $1 + 3 + 5 + 7 + 8 = 24$  分钟, 为 9:24。

故正确答案为 C。

86、A

方法一:

设甲、乙、丙单价分别为  $x, y, z$  元, 由题意可列方程组: 
$$\begin{cases} 3x + 7y + z = 325 & \text{①} \\ 4x + 10y + z = 410 & \text{②} \end{cases}$$
, ① $\times$ 3、② $\times$ 2 可得: 
$$\begin{cases} 9x + 21y + 3z = 975 & \text{③} \\ 8x + 20y + 2z = 820 & \text{④} \end{cases}$$
。③ $-$ ④可得,  $x + y + z = 155$ , 即购甲、乙、丙各 1 件需 155 元。

方法二: 设甲、乙、丙单价分别为  $x, y, z$  元, 由题意可列方程组: 
$$\begin{cases} 3x + 7y + z = 325 & \text{①} \\ 4x + 10y + z = 410 & \text{②} \end{cases}$$
。在该不定方程组中, 未知数不要求为整数, 因此可以用赋零法。赋  $y = 0$ , 可得 
$$\begin{cases} 3x + z = 325 & \text{③} \\ 4x + z = 410 & \text{④} \end{cases}$$
, 解得:  $x = 85, z = 70$ , 因此  $x + y + z = 85 + 0 + 70 = 155$ , 即购甲、乙、丙各 1 件需 155 元。

故正确答案为 D。

87、

题干未给出具体数值, 可用赋值法。赋值  $n = 3, r = 1$ , 则甲与乙应站两边, 中间有 1 人, 所求概率为  $\frac{A_2^2}{A_3^3} = \frac{1}{3}$ 。代入选项验证只有 A 项符合。

故正确答案为 A。

88、A

设每天生长草量为 $x$ ，原有草量为 $y$ 。代入牛吃草计算公式， $\text{原有草量} = (\text{牛数量} - \text{每天生长草量}) \times \text{天数}$ ，可得 $y = (6 - x) \times 20 = (7 - x) \times 10$ ，解得 $x = 5$ ， $y = 20$ 。设该牧场可以供9头牛吃 $T$ 天，可得 $20 = (9 - 5) \times T$ ，解得 $T = 5$ 。

故正确答案为A。

89、B

设有 $x$ 人同时订购了三种刊物，代入三集合容斥标准公式， $A + B + C - A \cap B - B \cap C - A \cap C + A \cap B \cap C = \text{总数} - \text{都不满足}$ ， $42 + 55 + 43 - 15 - 23 - 12 + x = 100$ ，解得 $x = 10$ ，即有10人同时订购了三种刊物。

故正确答案为B。

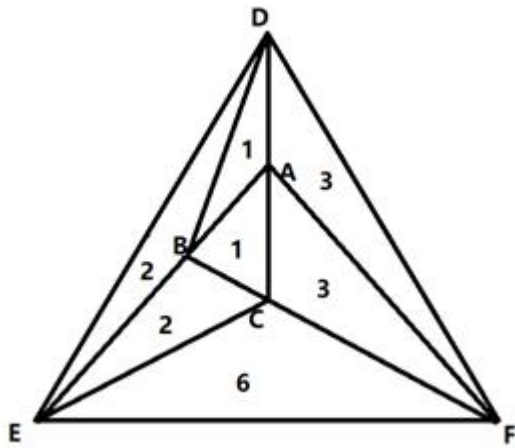
注：本题表述不严谨。题目应该明确说明“每名员工都至少订阅了一种期刊”，才能确定三种期刊都没有订阅的人数为0；或者问题为“单位最多有多少人同时订阅了A、B、C刊物”，则需要让三种期刊都没有订阅的人数最少，即取值为0。

90、D

根据图形可以看出，AC边延长了1倍，AB边延长了2倍，BC边延长了3倍。因此， $DA = AC$ ， $EB = 2AB$ ， $CF = 3BC$ 。如图所示，连接AF、BD、CE。赋值 $\triangle ABC$ 面积为1。因为 $DA = AC$ ，则 $\triangle DAB$ 与 $\triangle ABC$ 等底同高，可得 $S_{\triangle DAB} = 1$ 。因为 $EB = 2AB$ ，则 $\triangle DBE$ 与 $\triangle DAB$ 高相同、底是其2倍，可得 $S_{\triangle DBE} = 2$ ；同理， $\triangle BCE$ 与 $\triangle ABC$ 高相同、底是其2倍，可得 $S_{\triangle BCE} = 2$ 。因为 $CF = 3BC$ ，则 $\triangle CEF$ 与 $\triangle BCE$ 高相同、底是其3倍，可得 $S_{\triangle CEF} = 6$ ；同理， $\triangle ACF$ 与 $\triangle ABC$ 高相同、底是其3倍，可得 $S_{\triangle ACF} = 3$ ； $\triangle DAF$ 与 $\triangle ACF$ 等底同高，则 $S_{\triangle DAF} = 3$ 。 $S_{\triangle DEF} = 1 + 1 + 2 + 2 + 6 + 3 + 3 = 18$ ， $\frac{S_{\triangle DEF}}{S_{\triangle ABC}} = 18$ 。

故正确答案为D。





91、C

根据题干“2014年上半年，……占……的比重”，结合材料数据为2015年上半年，可判定本题为基期比重问题。定位材料第一段：“2015年上半年全国渔业产值4152.56亿元，同比增长5.91%；渔业增加值2260.05亿元，同比增长5.92%”，根据基期比重  $= \frac{A}{B} \times \frac{1+b}{1+a}$ ，可得，2014年上半年，渔业增加值占全国渔业产值的比重  $= \frac{2260.05}{4152.56} \times \frac{1+5.91\%}{1+5.92\%} \approx \frac{2260.05}{4150} \approx 54\%$ ，与C项最为接近。

故正确答案为C。

92、B

由题干结合材料“2015年上半年，……综合平均价格（成交额/成交量）同比下降\_\_\_\_？\_\_\_\_”，结合选项为百分数，可判定本题为平均数的增长率问题。定位材料第二段：“2015年上半年水产品批发市场交易较为活跃，市场成交量、成交额同比分别增长7.32%和下降1.92%”，根据平均数的增长率  $= \frac{a-b}{1+b}$ ，（a为分子的增长率，即成交额的增长率；b为分母的增长率，即成交量的增长率），可得，综合平均价格的增长率  $= \frac{-1.92\% - 7.32\%}{1+7.32\%} \approx -\frac{9.24\%}{1.07} \approx -8.6\%$ ，即资料中\_\_\_\_？\_\_\_\_处应为8.6%。

故正确答案为B。

93、B

根据题干“2015年上半年综合平均价格同比下降”，可判定本题为两期平均数比较问题。根据两期平均数比较结论，仅需比较a（分子的增长率，即成交额的增长率）与b（分母的增长率，即成交量的增长率）的大小即可。当  $a < b$  时，即成交额的增长率 < 成交量的增长率时，平均价格同比下降。定位材料第三段可得：2015年上半年水产品进出口总量同比下降7.48%，进出口总额同比下降4.67%。其中，出口量和出口额同比分别增长1.52%和下降2.39%。进口量和进口额同比分别下降14.84%和9.57%，其中鱼粉进口量、进口额同比分别下降

43.06%和20.80%”，可得，只有水产品出口满足“成交额的增长率<成交量的增长率”，即只有水产品出口的综合平均价格同比下降。

故正确答案为B。

94、D

A项：定位材料第一段：“2015年上半年，养殖产量同比增长4.13%，捕捞产量同比下降0.03%”，可得， $4.13% > -0.03%$ ，故从产量上看，2015年上半年养殖业的同比增速大于捕捞业，正确；

B项：定位材料第三段：“2015年上半年水产品出口额95.81亿美元，同比下降2.39%；进口额41.47亿美元，同比下降9.57%”，出口额>进口额，出口额同比增长率>进口额同比增长率，根据增长量比较的结论“大大则大”，可得，从金额上看，2015年上半年水产品出口的同比增量大于水产品进口，正确；

C项：定位材料第二段：“2015年上半年，海水产品综合平均价格同比下降0.21%，淡水产品综合平均价格同比下降1.92%”，可得， $-0.21% > -1.92%$ ，故从综合平均价格上看，2015年上半年海水产品的同比增速大于淡水产品，正确；

D项：定位材料第三段：“2015年上半年，对美国、欧盟出口同比分别下降2.49%、5.04%”，可得， $-5.04% < -2.49%$ ，故从出口国家和地区上看，2015年上半年对欧盟出口的同比增速小于对美国出口，错误。

本题为选非题，故正确答案为D。

95、A、B

A项：由材料可知，增加值可以反映投入产出的情况。定位材料第一段：“2015年上半年渔业增加值2260.05亿元，同比增长5.92%，高出农林牧渔业增加值增幅2.2个百分点”，可得，渔业增加值的增长率高于农林牧渔业增加值的增长率，但无从得知二者增加值的大小关系，因此不能推出2015年上半年渔业投入产出高于农林牧渔业，错误；

B项：定位材料第三段：“2015年上半年，水产品出口额为95.81亿美元，同比下降2.39%，进口额为41.47亿美元”，可得，虽然2015年上半年的水产品出口额下降，但是出口额大于进口额，为贸易顺差，错误；

C项：定位材料第二段：“2015年上半年水产品批发市场交易较为活跃……市场价格延续上年偏弱走势”，正确；

D项：定位材料第三段：“2015年上半年水产品进出口总量383.08万吨，同比下降7.48%，进口量193.80

万吨，同比下降14.84%”，根据  $\text{贡献率} = \frac{\text{部分增长量}}{\text{总体增长量}}$ ，可得， $\frac{\frac{193.8}{1-14.84\%} \times (-14.84\%)}{\frac{383.08}{1-7.48\%} \times (-7.48\%)} > 0$ ，故在进出口负增长的总量中，进口贡献了一部分下降的量，即进口对水产品进出口增长有消极的贡献，正确。

本题为选非题，故正确答案为A、B。

注：A选项意在考查考生对注释中增加值概念的理解，即增加值可以反映投入产出的情况，由于B选项有明显错误，推测是出题人在设置A选项时出现了错误，如果A选项为“与上年同期相比，2015年上半年渔业投入产出的增速高于农林牧渔业”，则该选项正确。

96、B

定位统计图，将2009-2013年全国外出农民工人均月收入由小到大排列，依次为1417、1690、2049、2290、2609，故2009-2013年，全国外出农民工人均月收入的中位数为2049。

故正确答案为D。

97、

定位统计图，可得，2010年外出农民工人均月收入增幅为19.3%，2011年外出农民工人均月收入增幅为21.2%，2012年外出农民工人均月收入增幅为11.8%，2013年外出农民工人均月收入增幅为13.9%，故2009-2013年，外出农民工人均月收入增幅变化最大的年份是2011年。

故正确答案为B。

注：本题表述不严谨。若题干为“2009-2013年，外出农民工人均月收入增幅最大的年份是”，则找5年中增幅最大的年份，为2011年。若题干为“2009-2013年，外出农民工人均月收入增幅与上年相比变化最大的年份是”，则找该年增幅与上一年增幅差值最大的年份，为2010年。根据历年真题来看，第一种考查方式更为常见，因此按第一种考查方式得出该题答案。

98、C

月收入总额 = 人均月收入 × 人数，根据题干“2013年……月收入总额最低”，结合材料数据为2013年，可判定本题为现期平均数问题。定位文字材料，根据  $\text{月收入总额} = \text{人均月收入} \times \text{人数占比} \times \text{总人数}$ ，可知，外出农民工总人数相同，求月收入总额最低的行业只需比较  $\text{人均月收入} \times \text{人数占比}$  乘积即可。定位文字材料“(2013年)批发和零售业2432元，人数占比11.3%；交通运输、仓储和邮政业3133元，人数占比6.3%；住宿和餐饮业2366元，人数占比5.9%；居民服务、修理和其他服务业2297元，人数占比10.6%”，可知批发和零售业的  $= 2432 \times 11.3\% \approx 2400 \times 11\% = 264$ ；交通运输、仓储和邮政业的  $= 3133 \times 6.3\% \approx 3100 \times 6\% = 186$ ；住宿和餐

饮食的 =  $2366 \times 5.9\% \approx 2400 \times 6\% = 144$ ; 居民服务、修理和其他服务业的 =  $2297 \times 10.6\% \approx 2300 \times 11\% = 253$ , 故按行业统计, 2013 年下列行业中外出农民工月收入总额最低的是住宿和餐饮业。

故正确答案为 C。

99、D

根据题干“按……增长率, ……翻一番”, 结合材料数据为 2013 年, 可判定本题为现期追赶问题。定位文字材料“2013 年全国外出农民工人均月收入(不包括包吃包住) 2609 元, 比上年增长 319 元, 增长 13.9%”,

根据  $\frac{\text{不到}n\text{年外出农民工人均月收入}}{\text{2013年外出农民工人均月收入}} > 2$ , 可得,  $\frac{\text{2013年外出农民工人均月收入} \times (1+13.9\%)^n}{\text{2013年外出农民工人均月收入}} > 2$ , 即  $(1+13.9\%)^n > 2$ 。结合选项代入排除, 居中代入, 选择 C 项代入,  $(1+13.9\%)^5 \approx 1.9$ , 故  $n > 5$ , 即不到 6 年。

故正确答案为 D。

100、/

A 项: 定位文字材料, “2013 年全国外出农民工人均月收入(不包括包吃包住) 2609 元, 比上年增长 319 元, 增长 13.9%。分行业看, 制造业人均月收入 2537 元, 人数占比 31.4%; 建筑业 2965 元, 人数占比 22.2%;

批发和零售业 2432 元, 人数占比 11.3%; 交通运输、仓储和邮政业 3133 元, 人数占比 6.3%; 住宿和餐饮业 2366 元, 人数占比 5.9%; 居民服务、修理和其他服务业 2297 元, 人数占比 10.6%”, 可得

$$\begin{aligned} \text{除6个行业外其余外出农民工人均月收入} &= \frac{\text{全国外出农民工总收入} - \text{6个行业外出农民工总收入}}{\text{除6个行业外其余外出农民工人数}} = \\ &= \frac{2609 \times \text{总} - (2537 \times \text{总} \times 31.4\% + 2965 \times \text{总} \times 22.2\% + 2432 \times \text{总} \times 11.3\% + 3133 \times \text{总} \times 6.3\% + 2366 \times \text{总} \times 5.9\% + 2297 \times \text{总} \times 10.6\%)}{\text{总} \times (1 - 31.4\% - 22.2\% - 11.3\% - 6.3\% - 5.9\% - 10.6\%)} \\ &\approx \frac{2609 - (2500 \times 31\% + 3000 \times 22\% + 2400 \times 11\% + 3100 \times 6.3\% + 2400 \times 6\% + 2300 \times 11\%)}{12.3\%} \\ &= \frac{2609 - 2291.3}{12.3\%} = \frac{317.7}{0.123} < 2600 \end{aligned}$$

, 因此, 2013 年, 除 6 个行业外其余外出农民工人均月收入低于全国平均数, 正确; (A 选项计算量过大, 建议考场之上先判断其他选项)

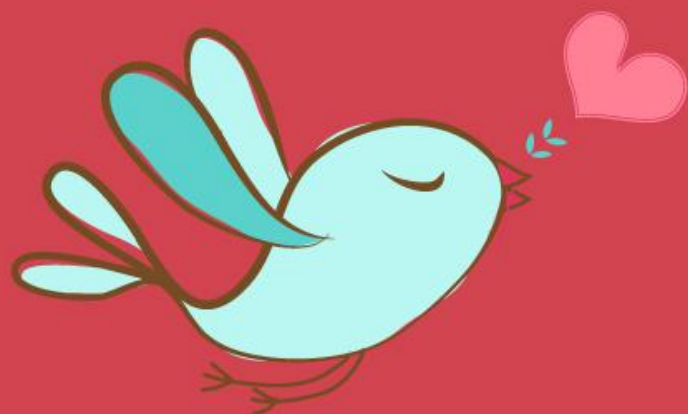
B 项: 定位文字材料可得, 6 个行业中月收入小于全国平均数的行业为制造业, 批发和零售业, 住宿和餐饮业, 居民服务、修理和其他服务业, 其人数占比分别为 31.4%、11.3%、5.9%、10.6%,  $31.4\% + 11.3\% + 5.9\% + 10.6\% = 59.2\%$ , 大于 50%, 故 2013 年, 6 个行业中月收入小于全国平均数的外出农民工人数超过全国外出农民工总人数的一半, 正确;

C 项: 定位文字材料可得, 6 个行业中月收入低于全国平均数的行业为制造业, 批发和零售业, 住宿和餐饮业, 居民服务、修理和其他服务业, 共计 4 个, 正确;

D项：定位文字材料，根据  $\text{月收入总额} = \text{人均月收入} \times \text{人数占比} \times \text{总人数}$ ，可知，外出农民工总人数相同，比较月收入总额大小只需比较  $\text{人均月收入} \times \text{人数占比}$  乘积即可。制造业的  $= 2537 \times 31.4\% \approx 2500 \times 31\% = 775$ ；建筑业的  $= 2965 \times 22.2\% \approx 3000 \times 22\% = 660$ ；批发和零售业的  $= 2432 \times 11.3\% \approx 2400 \times 11\% = 264$ ；交通运输、仓储和邮政业的  $= 3133 \times 6.3\% \approx 3100 \times 6\% = 186$ ；住宿和餐饮业的  $= 2366 \times 5.9\% \approx 2400 \times 6\% = 144$ ；居民服务、修理和其他服务业的  $= 2297 \times 10.6\% \approx 2300 \times 11\% = 253$ ，故2013年，6个行业中制造业外出农民工的月收入总额高于其他行业，正确。

本题为选非题，故本题无正确答案。

注：试卷为网友回忆版，有可能对于选项中的“低于”、“超过”、“高于”等表述记忆错误，导致该题没有正确答案，考生只要能掌握题目的正确做法即可。



美好的事情即将发生...

something wonderful is about to happen



公考通