

2017年山西省晋中市市直事业单位考试真题
(9月23日)

公考通网校

www.chinaexam.org



公考通 APP



微信公众平台

一、选择题

1、(单选题)金砖国家领导人第九次会晤于2017年9月4日在()国际会议中心举行,五国领导人围绕“深化金砖伙伴关系,开辟更加光明未来”的主题,就当前国际形势、全球经济治理、金砖合作、国际和地区热点问题等深入交换看法,回顾金砖合作十年历程,重申开放包容、合作共赢得金砖精神,达成一系列共识,为金砖合作未来发展规划了蓝图,指明了方向。

- A.广州
- B.厦门
- C.福州
- D.北京

2、(单选题)2017年8月3日,全球在建装机规模最大的水电站白鹤滩水电站进入主体工程全面建设阶段,总装机规模达1600万千瓦,是仅次于()的世界第二大水电站。

- A.马六甲工程
- B.三峡工程
- C.珠江工程
- D.大西洋工程

3、(单选题)巴拿马时间2017年6月12日晚8时,巴拿马总统胡安·卡洛斯·巴雷拉在国家电视台全国新闻联播节目上,正式向全世界宣布:巴拿马共和国与()建立外交关系。

- A.德意志联邦共和国
- B.英格兰共和国
- C.中华人民共和国
- D.美利坚合众国

4、(单选题)2017年5月12日,()通过MS17-010漏洞在全球范围内大爆发,感染了大量的计算机,受害者电脑被黑客锁定后,病毒会提示受害者需支付价值相当于300美元的比特币才可解锁。

- A.LSD病毒
- B.“梅丽莎”
- C.WA.nnA.C.ry蠕虫
- D.“熊猫烧香”

5、(单选题)2017年5月8日,法国内政部公布了总统选举第二轮投票最终统计结果,主张跨越“左右之分”的“前进”运动候选人()获得60.06%的有效选票,成为法兰西第五共和国第八位,并且是最年轻的一位总统。

- A.特蕾莎·梅
- B.埃玛纽埃尔·马克龙
- C.伯努瓦·阿蒙
- D.玛丽娜·勒庞

6、(单选题)2017年4月29日,欧盟27个成员得领导人在布鲁塞尔举行会议,会上,各国领导人仅用15分钟就通过了()“脱欧”的谈判指导方针草案。

- A.德国
- B.法国
- C.英国
- D.意大利

7、(单选题)京津冀协同发展工作推进会议于2017年4月6日在北京召开,习近平总书记在会上强调,京津冀协同发展是一个重大战略部署,规划建设()是推进京津冀协同发展的两项战略举措,将形成北京新的两翼,拓展区域发展新空间;要进一步统一思想认识,坚持“一盘棋”推进,有序疏解北京非首都功能。

- A.北京城市副中心和河南洛阳新区
- B.北京城市副中心和河北雄安新区
- C.天津城市副中心和河南洛阳新区
- D.天津城市副中心和河北雄安新区

8、(单选题)2017年2月6日上午,中共中央总书记、国家主席、中央军委主席、中央全面深化改革领导小组组长习近平主持召开中央全面深化改革领导小组第三十二次会议并发表重要讲话。他强调,()是抓紧改革的关键,要把改革放在更加突出位置来抓,不仅亲自抓、带头干,还要勇于挑最重的担子、啃最硬的骨头。

- A.优秀干部党员
- B.入党积极分子
- C.省部级党政领导干部
- D.党政主要负责同志

9、(单选题)2017年新年前夕,国家主席习近平通过中国国际广播电视台、中央人民广播电台、中央电视台、中国国际电视台(中国环球电视网)和互联网,发表了二零一七年新年贺词。习近平总书记指出新年之际,他最牵挂的还是()他们吃得怎么样、住的怎么样,能不能过好新年、过好春节。

- A.海外侨胞
- B.困难群众

C.边疆战士

D.留守儿童

10、(单选题)国家邮政局公布的监测数据显示,截至2016年12月20日,我国快递业务量已突破300亿件,继续稳居()。

A.世界第一

B.世界第二

C.亚洲第一

D.亚洲第二

11、(单选题)习近平同志多次强调要“坚持实践第一的观点”。以下有关实践的说法错误的是()。

A.实践是认识的目的

B.实践是检验认识是否具有真理性的标准

C.认识是实践的起点

D.事件是受意识支配的

12、(单选题)近年来,人工智能的发展引起了越来越多人的注意,并探讨未来人工智能是否走入各行各业以及个人家庭等问题上,人们既期待又担忧,并未达成共识,这说明()。

A.意识只能反映现存的客观意识

B.意识不受客观制约

C.意识具有主观性特征

D.意识是内部的主观的

13、(单选题)煮饭的时候,水放的太多,就会煮成稀饭;水放的太少,就容易烧成锅巴,这反映的哲理是()。

A.要抓住事物的主要矛盾

B.要确定事物的本质

C.要认识事物的量

D.要把握事物的量

14、(单选题)下列对真理和谬误的表述,正确的是()。

A.真理是对外部世界的反映,谬误是主观自生的

B.真理是绝对的,谬误是相对的

C.真理是对事物的正确反映,谬误是对事物的歪曲反映

D.真理是不变的,谬误是可变的

15、(单选题)毛泽东同志曾对“实事求是”做过科学的解读,要求共产党人在工作中必须做到实事求是,下列对“实事求是”解读不正确的是()。

- A.没有调查就没有发言权
- B.在时间中检验真理和发展真理
- C.一切从经验出发
- D.理论与实际相统一

16、(单选题)“我们实现让一部分人先富起来的战略,但这只是手段,社会主义的最终目标是要求达到全体人民共同富裕,如果我们发展的成果只为少部分人所拥有,而不是为全体人民所拥有,那么我们的改革就失败了,就走上邪路了。”在新的条件下,邓小平的这一思想要求我们在发展经济的同时,要更加注重()。

- A.社会公平
- B.经济效益
- C.法制建设
- D.政治民主

17、(单选题)以邓小平同志为代表的中国共产党人对我国改革开放实践经验做出总结,由此得出社会主义的根本任务是()的结论。

- A.建设社会主义和谐社会
- B.实现可持续发展
- C.实现共同富裕
- D.解放和发展生产力

18、(单选题)“三个代表”重要思想坚持党的最高纲领和最低纲领的统一,为我们根据实际制定和实施推动我国社会主义发展的科学战略提供了新的理论基础,党的最高纲领是()。

- A.实现全民小康
- B.实现人与自然和谐发展
- C.实现共同富裕
- D.实现共产主义

19、(单选题)一些发达国家,诸如荷兰、瑞典、日本、美国等,在经济社会保持发展的同时达到工业用水实现零增长甚至负增长,这为我国的经济发展提供了样板,在科学发展观中,这要求我国经济发展做到()。

- A.全面发展
- B.协调发展
- C.可持续发展

D.统筹发展

20 、（单选题）在推进司法体制改革的过程中，全国基层法院检察院 85%以上的司法人力资源配置到了办案一线，办案力量增加了 20%以上，结案率也大大提升，这些斐然的改革成绩，不仅源自“动自己奶酪，增强群众对公平正义信心”的铁腕行动，也充分印证了科学发展观（ ）的核心思想。

- A.依法治国
- B.以人为本
- C.统筹兼顾
- D.全面协调可持续

21 、（单选题）十八届中央纪委七次会议上，习近平总书记站在实现党的历史实名的战略全局高度，充分肯定党的十八大以来全国从严治党取得的显著成效，下列不属于目前我国纪检工作成绩的是（ ）。

- A.腐败蔓延势头得到有效遏制
- B.不敢腐的目标的得到完全实现
- C.不能腐的制度日益完善
- D.反腐败斗争压倒性态势已经形成

22 、（单选题）党的十八大指出，党领导人民在建设社会主义长期实践中完成的最鲜明特色在于中国特色社会主义道路，中国特色社会主义理论体系和中国特色社会主义制度三者统一于中国特色社会主义伟大实践，其中，中国特色社会主义的制度是（ ）。

- A.行动指南
- B.实现途径
- C.根本保障
- D.基本要求

23 、（单选题）党的十八大提出实施创新驱动发展战略，为我们推动发展更对依靠创新驱动指明了方向，进一步扩大科技开放合作需要我们做到（ ）。

- A.着力强化企业技术创新主体地位
- B.大力培育和发展战略型新兴产业
- C.完善和落实促进科技成果转化
- D.注重开展多种形式的国际和地区科技交流合作

24 、（单选题）十八届三中全会通过了《中共中央关于全面深化改革重大问题的决定》，其中阐述了中国全面深化改革的重大意义，并指出（ ）是全面深化改革的重点。

- A.经济体制改革

- B.生态文明建设
- C.加快转变政府职能
- D.文化体制改革

25 、（单选题）党的十八届三中全会提出了一个重大而鲜明的观点，就是使（ ）在资源配置中起决定作用，用决定性代替基础性，这是我们党对市场规律认识的又一次升华。

- A.政府
- B.国有企业
- C.市场
- D.私有企业

26 、（单选题）十八届三中全会以来，中央企业及下属企业共推进混合所有制改革，关于混合所有制改革的推进，下列说法不正确的是（ ）。

- A.缩小了国有资本功能
- B.提高了国有资本运营效率
- C.推动了企业经营机制转换
- D.实现了各种所有制资本取长补短，相互促进，共同发展

27 、（单选题）党的十八届四中全会提出，各级政府必须坚持在党的领导下，在法制轨道上开展工作，坚持以公开为常态，不公开为例外原则，推进决策公开、执行公开、管理公开、服务公开，结果公开，全面推进政务公开（ ）。

- A.意味着政府权力行使范围受到限定
- B.可以增强政府工作的透明度
- C.是区分有无威信政府的标志
- D.是建设法制政府的唯一体现

28 、（单选题）十八届五中全会提出（ ），时期是全面建成小康社会决胜阶段，此阶段的规划必须紧紧围绕实现这个奋斗目标来制定。

- A.十二五
- B.十三五
- C.十四五
- D.十五五

29 、（单选题）十八届中央纪委五次全会指出各项纪检监察机关应聚焦中心任务，强化监督执纪问责，做好“三转”工作，清理一级纪委参与的议事协调机构，其中，“三转”不包括（ ）。

- A.转重点
- B.转职能
- C.转方式
- D.转作风

30 、（单选题）十八届六中全会强调，要坚持适度扩大总需求，继续实施积极的财政政策和稳健的货币政策，注重相机，灵活调控，把我好重点，节奏，力度，为（ ）营造良好宏观环境。

- A.需求侧结构性改革
- B.供给侧一般性改革
- C.需求一般性改革
- D.供给侧结构性改革

31 、（单选题）党的十八届六中全会指出，要落实各项减税降费措施，保证公共支出能力和力度，发挥财政资金效应，引导社会资金更多投向（ ）薄弱领域。

- A.实体经济和基础设施建设
- B.虚拟经济和基础设施建设
- C.民生经济和工业建设
- D.民生经济和农业发展

32 、（单选题）十八届六中全会强调，新形势下加强和规范党内政治生活，必须以（ ）为根本遵循，坚持党的政治路线，思想路线，组织路线，群众路线。

- A.党章
- B.宪法
- C.道德
- D.民族精神

33 、（单选题）2017 年国家主席习近平在对俄罗斯联邦进行国事访问时表示，中俄双方达成四个相互坚定支持，共识，互为最可信赖战略伙伴，下列不属于四个相互坚定支持，的是（ ）。

- A.坚定支持对方发展振兴
- B.坚定支持对方走共产主义道路
- C.坚定支持对方把自己的事情办好
- D.坚定支持对方维护本国主权，安全，领土完整等核心利益的努力

34 、（单选题）2017 年 7 月 1 日，习近平同志在庆祝香港回归祖国二十周年大会暨香港特别行政区第五届政府就职典礼上的讲话中指出，（ ）是历史遗留下的香港问题的最佳解决方案，也是香港回归后保持长期繁

荣稳定的最佳制度安排。

- A.独立自主
- B.对外开放
- C.一国两制
- D.民族区域自治

35 、（单选题）国家主席习近平于 2017 年 7 月 8 日应约在汉堡会见日本首相安倍晋三，习近平强调，维护好（ ）是中日关系健康发展的前提。

- A.经济基础
- B.文化基础
- C.法律基础
- D.政治基础

36 、（单选题）下列关于宪法对私有财产的规定，说法错误的是（ ）。

- A.国家保护公民的继承权
- B.国家不得对公民的私有财产实行征收或征用
- C.财产权是宪法赋予公民十分重要的经济权利
- D.国家保护公民的合法私有财产权

37 、（单选题）法对人的效力，是指法适用于哪些人，凡事中华人民共和国的公民，不论是在国内还是国外都受到我国法律的约束，而那些在中国领域内的外国人则不适用，这体现的是法对人的效力中的（ ）原则。

- A.属人主义
- B.属地主义
- C.保护主义
- D.主权主义

38 、（单选题）1978 年，十一届三中全会，党中央提出，创建社会主义民主、加强社会主义法治的目标，1999 年，依法治国，建设社会主义法治国家，被正式写入宪法，2012 年，党的十八大报告明确指出，要全面推进依法治国，实现了从法制到法治的执政理念转变，关于法制与法治的关系，下列说法错误的是（ ）。

- A.两者都强调了静态的法律制度以及将这种静态的法律制度运用到社会生活中的过程
- B.法则一般指法律和制度的总称，主要强调法律和制度及其实施，而法治指依据法律的治理，明确了法律在社会生活中的最高权威性
- C.法制的最终目的是建立符合统治阶段的法律秩序，而法治则是为了保障权利与制约权力
- D.法治蕴含了法律调整社会生活的正当性，与专制相对立，又与民主相联系，而法制则强调秩序价值，但

不一定建立在正当性价值之上

39、（单选题）甲在业内声望极高且对社会做出突出贡献，被选举为全国人大代表，从此甲具有了相应的权利，同时肩上的责任也更大，下列对甲所具有的权利说法不正确的是（ ）。

- A.甲有权按照法定程序向全国人大常委会提出议案
- B.在全国人民代表大会会议期间，甲所在的代表团有权书面对国务院提出质询案
- C.甲在全国人民代表大会各种会议上的发言和表决，不受法律追究
- D.任何时候非经全国人民代表大会常务委员会许可都不能逮捕甲

40、（单选题）甲与乙于2011年1月27日，在县民政局登记结婚，婚后夫妻感情很好，2012年1月10日生育男孩丙，在共同生活期间，双方经常因家庭琐事发生矛盾，甲于2017年7月3日向法院提出离婚诉讼，乙不同意离婚，则下列选项中的（ ）不属于二人调解无效应当准予离婚的情形。

- A.婚姻基础较好，夫妻感情尚未破裂，家庭矛盾多因乙的父母过度干涉引发
- B.因儿子丙患有先天小儿麻痹症，乙长期以治病为由虐待儿子丙
- C.乙长期赌博，屡教不改，对维护家庭和谐从未付出努力
- D.甲乙因感情不和自2012年10月起分居至今。

41、（单选题）被告人赵某在道路上醉酒驾驶机动车，其行为构成危险驾驶罪，公诉机关指控的罪名成立，因涉嫌危险驾驶罪于2017年3月18日被取保候审，赵某在取保候审期间的下列行为中，未违反相关法律规定的是（ ）。

- A.私自离开所居住的市
- B.干扰证人作证
- C.在传讯的时候及时到案
- D.私自更换住址

42、（单选题）小王是一名应届毕业生，成功入职A公司与A公司签订劳动合同，约定使用期为1个月且约定月工资为6000元。若A公司所在地的最低月工资标准为3000元，则按照《劳动法》的规定，小王在试用期的月工资应不低于（ ）。

- A.6000元
- B.5400元
- C.4800元
- D.3600元

43、（单选题）公民、法人或者其他组织可以对行政机关的行政行为提起行政诉讼，人民法院会对行政行为（ ）进行审查。

- A.是否稳定
- B.是否合法
- C.是否有风险
- D.是否可行

44 、（单选题）在我国，对于《刑法》分则中没有明文规定的犯罪，不得定罪处罚，这体现了我国刑法原则中的（ ）。

- A.罪刑法定原则
- B.人人平等原则
- C.罪责刑相适应原则
- D.疑罪从无原则

45 、（单选题）下列情形中，不能申请行政复议的是（ ）。

- A.某公安局处长对本人被降职的决定不服，申请行政复议
- B.某公司对环保局罚款 10 万元的决定不服，申请行政复议
- C.某县城乡规划局对王某作出《限期拆除违章建筑通知书》的决定，王某对该决定不服，申请行政复议
- D.某餐饮店店长对工商局吊销营业执照的决定不服，申请行政复议

46 、（单选题）陈某外出期间家中失火，邻居家 10 岁的女儿对刘某呼叫邻居救火，并取自家衣物参与扑火。在救火过程中，刘某手部烧伤，花去医疗费 200 元，衣物损失 100 元。则刘某的行为属于（ ）。

- A.不当得利
- B.无因管理
- C.无权代理
- D.善意取得

47 、（单选题）张某潜入一户人家盗窃财物，被户主发现后两人发生争执，张某为了避免被抓，用随身携带的水果刀刺死了户主。对于张某的行为，下列理解正确的是（ ）。

- A.属于防卫过当，应负刑事责任
- B.属于故意杀人，应负刑事责任
- C.张某在盗窃的时候杀人，属于过失犯罪
- D.张某刺死户主属于意外事件，不负刑事责任

48 、（单选题）某药厂生产、销售劣质药品，情节较为严重，被有关行政机关责令停产停业。该药厂受到的行政处罚属于（ ）。

- A.声誉罚

- B.财产罚
- C.行为罚
- D.人身自由罚

49 、（单选题）张某因车祸死亡，未立遗嘱，他的母亲和妻子尚在，还育有一儿一女，其遗产的第一继承人可以是（ ）。

- A.张某的上司
- B.张某的妻子
- C.张某的邻居
- D.张某的远方表哥

50 、（单选题）采用网络、电视、电话、邮购等方式销售商品，消费者有权自收到商品之日起七日内退货，且无需说明理由，但下列物品中，（ ）除外。

- A.手机
- B.冰箱
- C.电视机
- D.鲜鱼

51 、（单选题）A 公司是一家实木家具生产企业，为加强品牌效应，该公司现拟使用含有下列标志的新商标，根据我国法律的规定，下列标志中不得作为商标使用的是（ ）。

- A.长白山
- B.紫檀树叶
- C.八达岭长城
- D.世界自然保护联盟

52 、（单选题）下列关于知识产权法与民法的关系，说法错误的是（ ）。

- A.知识产权法是民法的一部分
- B.知识产权法是民法的特别法
- C.知识产权法不适用民法基本原则
- D.传统民法与知识产权法可以互相促进，不断发展与完善

53 、（单选题）下列属于民事法律行为的是（ ）。

- A.签订买卖合同
- B.搭便车
- C.订婚

D.顺路代为投递信件

54 、（单选题）居住在甲市的小孙和小刘在乙市签订了一份合同，小孙将一台电脑以 2 万元的价格卖给小刘，并约定两人在丙市完成交易，后小孙反悔并将电脑卖给他人。小刘若想追究小孙的违约责任，应向（ ）法院起诉。

A.甲市

B.乙市

C.丙市

D.丙市或乙市

55 、（单选题）根据相关规定，因不可抗力不能履行合同的，根据不可抗力的影响，可部分或全部免除责任。下列不属于不可抗力因素的是（ ）。

A.地震

B.汽车起动机断电

C.台风

D.百年一遇洪水

56 、（单选题）（ ）是一种平行文，是商洽性文件的主要文种。

A.函

B.纪要

C.公告

D.意见

57 、（单选题）通告的（ ）这部分内容主要用来表达发布通告的背景，根据、目的、意义。

A.事项

B.要求

C.结语

D.缘由

58 、（单选题）某批复性公文中写道“经校党委七名常委在 X 月 X 日的常委会上反复讨论决定，并举手表决，最终一致通过”这句话存在的主要问题是（ ）。

A.表达上及其不严密

B.人物数量应虚化

C.批复的意见不明确

D.语言啰嗦不简洁

59 、（单选题）公报的发布机关级别很高，所涉及的内容，都是党内外、国内外普遍关心和瞩目的重大事件或重要决定，这决定了公报具有（ ）的特点。

- A.重要性
- B.新闻性
- C.公开性
- D.强制性

60 、（单选题）按公文的性质作用，可分为法规性公文、指挥性公文、报请性公文、公文性公文、通联性公文和记录性公文六中。议案属于（ ）。

- A.法规性公文
- B.公布性公文
- C.通联性公文
- D.报请性公文

61 、（单选题）公告、通告均属告知性文种，均可通过报纸、电台、电视台或在社会上张贴等方式加以公开发布。以下有关说法错误的是（ ）。

- A.公告的制发者主要是党和国家的高级管理机关
- B.通告可以被党政军各级机关、部门及社会团体使用
- C.公告是面向国内外的，范围最广
- D.通告适用于向国内外宣布重要事项或者法定事项

62 、（单选题）指令和命令都属于指挥类公文，二者的不同之处不包括（??）。

- A.适用范围不同
- B.文种性质不同
- C.发布语气不同
- D.行文方向不同

63 、（单选题）通常情况下，下列可以不写主送机关的公文有（ ）个。

①批复②指示③公告④通告

- A.1
- B.2
- C.3
- D.4

64 、（单选题）关于撰写命令（令）类公文，下列说法错误的是（ ）。

- A.要求要具体
- B.内容要简练
- C.态度要鲜明
- D.语气要幽默

65 、（单选题）关于“命令”的标题形式，下列说法中有误的一项是（ ）。

- A.可由法令机关和文种构成
- B.可由法令人职务和文种构成
- C.可由事由和文种构成
- D.可由发令人职务、事由和文种构成

66 、（单选题）“你局《关于报请印发（中国国民经济核算体系（2016））的请示》（国统字[2017]5号）收悉。现批复如下：”上述内容属于批复结构中的（ ）。

- A.批复要求
- B.主送机关
- C.批复引语
- D.批复意见

67 、（单选题）与直接上级机关在工作过程中就某一重大问题存在异议一旦无法达成一致解决意见时，针对这种情形可采用的行文方式是（ ）。

- A.联合行文
- B.越级行文
- C.逐级行文
- D.直达行文

68 、（单选题）下列公文格式中，上行文、下行文和平行文都可以使用的是（ ）。

- A.批复
- B.决定
- C.报告
- D.意见

69 、（单选题）意见适用于对重要问题提出见解和处理办法，其中（ ）多用于组织和个人对有关工作或活动提出看法、建议、结论等。

- A.指导性意见
- B.评估性意见

C.呈请性意见

D.反馈性意见

70 、（单选题）A 省高级人民法院向全省各级人民法院印发《关于为建设富饶美丽幸福 A 省提供司法服务和保障的意见》，阐述和说明了开展相关工作的基本思想、原则和要求，要求各级人民法院遵照执行，该意见属于（ ）。

A.指导性意见

B.参考性意见

C.请批性意见

D.实施性意见

71 、（单选题）决议区别与决定的不同点主要在于（ ）。

A.决议的目的是为了奖惩有关单位及人员

B.决议是针对下级机关上报的请示作出的答复

C.决议的内容必须是经过国家领导人授权发表的

D.决议的内容必须是经过会议集体讨论并表决通过的

72 、（单选题）《国务院关于撤销 XX 同志 XX 省省长职务的决定》这份公文属于（ ）。

A.法规性决定

B.指挥性决定

C.奖惩性决定

D.变更性决定

73 、（单选题）命令、决定、意见等都属于领导类公文。下列不属于领导类公文特点的是（ ）。

A.内容的指令性

B.执行的强制性

C.办理的时限性

D.行文的随意性

74 、（单选题）5 月 10 日，甲卫生局决定发布一则关于某门诊未经许可从事母婴保健技术服务的处理公告，由职工小王负责拟稿。小王于 5 月 12 日拟稿完成，5 月 13 日交由甲卫生局领导高某签发，5 月 14 日予以发布。则这一公告的成文时间为（ ）。

A.5 月 10 日

B.5 月 12 日

C.5 月 13 日

D.5月14日

75、(单选题)下列有关通报的写作要求的说法,有误的一项是()。

A.事例要真实、典型

B.详略要得当

C.发文要及时

D.表达方式只能是议论

76、(单选题)截止至2017年7月,我国已有52项世界文化、景观和自然遗产列入《世界遗产名录》,下列属于我国的世界文化与自然双重遗产的是()。

A.北京人遗址

B.四川九寨沟

C.杭州西湖

D.安徽黄山

77、(单选题)每逢新春佳节长辈都会给晚辈准备压岁钱,压岁钱在民俗文化中最初的用意是()。

A.长寿安康

B.镇恶驱邪

C.开心幸福

D.升官发财

78、(单选题)“大禹治水”是中国古代的神话传说,面对滔滔洪水,大禹从治水的失败中汲取教训,改变了“堵”的办法,对洪水进行疏导,率领民众与洪水斗争并取得胜利,大禹治理的是()的洪水。

A.长江流域

B.黄河流域

C.淮河流域

D.辽河流域

79、(单选题)金代的金章宗将金中都的八处景观定名为“燕京八景”,其中北海的“琼岛春阴”是春光,居庸关的“居庸叠翠”是夏景,中海的“太液秋风”是秋景,香山的()是冬景。

A.“金台夕照”

B.“西山晴雪”

C.“玉泉趵突”

D.“卢沟晓月”

80、(单选题)人们常以“伯乐”称呼善于发现人才的人,我国历史上关于“伯乐”和“千里马”的故

事层出不穷。下列选项中，将“伯乐”与“千里马”的关系对应错误的是（ ）。

- A.萧何--韩信
- B.刘备--诸葛亮
- C.周武王——姜子牙
- D.燕昭王--乐毅

81 、（单选题）下列诗人中，有“诗魔”和“诗王”之称的是（ ），其作品语言优美、通俗、音调和谐，形象鲜明、政治讽喻。

- A.常建
- B.杜甫
- C.苏轼
- D.白居易

82 、（单选题）志怪，就是记录怪异，志怪小说对唐代传奇产生了直接的影响，其主要作品不包括（ ）。

- A.《搜神记》
- B.《神仙传》
- C.《聊斋志异》
- D.《博物志》

83 、（单选题）下列代表作家与其作品对应错误的是（ ）。

- A.高适--《燕歌行》
- B.白居易——《琵琶行》
- C.王维--《终南山》
- D.孟浩然--《将进酒》

84 、（单选题）“千里走单骑”是中国古典小说《三国演义》中的故事情节之一，下列选项中，不是此情节中有关人物的是（ ）。

- A.关羽
- B.刘备
- C.曹操
- D.诸葛亮

85 、（单选题）西汉初年，经过多年战乱，社会非常贫困，为了让百姓可以安居乐业，汉文帝和汉景帝都坚持执行的政策是（ ）。

- A. “休养生息”

- B. “推恩令”
- C. “禁止残害奴婢”
- D. “焚书坑儒”

86 、（单选题）在中国共产党领导的不同时期，曾提出过不同的口号和方针。下列口号和方针的出现按时间先后排列正确的是（ ）。

- ①抗美援朝，保家卫国
- ②以阶级斗争为纲
- ③知识青年到农村去
- ④科学技术是第一生产力

- A.①②③④
- B.①③②④
- C.②④③①
- D.③②④①

87 、（单选题）德意志历史上被称为“铁血宰相”的是（ ）。

- A.麦克阿瑟
- B.巴顿
- C.俾斯麦
- D.彭德怀

88 、（单选题）1773 年 1 月 16 日发生的波士顿倾茶事件，是一场由波士顿“自由之子”所领导的政治示威事件。这次事件成了（ ）的导火索。

- A.美国独立战争
- B.美国南北战争
- C.美墨战争
- D.中途岛战役

89 、（单选题）对于美国某位总统，有人评价道：“是他，把美国人民从苦海中拯救出来，建立了福利国家模式。是他，扩大了中央政府的权利，首创干预经济生活的先例。是他，把孤立主义美国变成世界大联盟的领导者。并由于他的提倡和支持，世界上才有了联合国。”据此可知这位美国总统是（ ）。

- A.里根
- B.尼克松
- C.西奥多·罗斯福
- D.富兰克林·罗斯福

90 、（单选题）1942 年延安整风运动中反对党和党八股是为了整顿（ ）。

- A.党风
- B.学风
- C.民风
- D.文风

91 、（单选题）下列关于中美关系近代以来的演变，说法错误的是（ ）。

- A.美国参与八国联军侵华战争，与中国签订《辛丑条约》
- B.美国支持蒋介石为首的国民党发动内战
- C.中国进行抗美援朝战争
- D.1972 年中美正式建交

92 、（单选题）在中国历史上，元朝的疆域比以往任何朝代的都要大。元朝实行行省制度，对全国实行有效的统治。元朝的首都大都，是闻名世界的商业中心，大都位于今天的（ ）。

- A.开封
- B.北京
- C.天津
- D.合肥

93 、（单选题）拿破仑时期，由于产量十分稀少，只有贵族才能使用的金属是（ ）。

- A.铜
- B.铂
- C.铝
- D.钛

94 、（单选题）蛟龙号载人潜水器是一艘由中国自行设计，自主集成研制的载人潜水器，也是 863 计划中的一个重大研究专项。它电力来源于（ ）。

- A.核能
- B.太阳能
- C.风能
- D.蓄电池

95 、（单选题）在缺少水源的阿拉伯等国家，海水净化是一种必要的手段，在海水净化过程中，半透膜的作用至关重要。下列有关半透膜的说法正确的一项是（ ）。

- A.半透膜是一种只允许小颗粒自由通过的膜结构
- B.不同类型的半透膜的孔径是不同的

C.半透膜在化学中只允许溶液和胶体通过，浊液不能通过

D.生物膜与半透膜相反，是一种只允许大颗粒自由通过的膜结构

96、（单选题）饮用水是指可以不经处理，直接供给人体饮用的水，世界卫生组织根据对世界长寿地区的大量调查结果分析，提出饮用水应呈现（ ）。

A.弱碱性

B.中性

C.酸性

D.强碱性

97、（单选题）共享单车的出现极大地方便了人们的出行，人们可以通过手机软件寻找到附近的共享单车，共享单车普遍采用的定位方式是（ ），该方式可以保证共享单车被“跟踪”。

A.移动基站定位

B.WIFI 定位

C.视频监控定位

D.卫星定位

98、（单选题）下列证件可以用来购买火车票的有（ ）个。

①居民身份证②临时身份证③户口本

A.0

B.1

C.2

D.3

99、（单选题）在日常生活中，大型商场、写字楼、银行等随处可见自动感应门的身影，自动感应门能自动开关是因为（ ）。

A.人靠近发射了信号

B.人靠近产生了磁场

C.人靠近形成了压力

D.人靠近改变了温度

100、（单选题）黑匣子叫做飞行记录器，是判断飞机事故的重要和最直接的证据，黑匣子的颜色一定是（ ）。

二、多选题

101 、（多选题）2017年5月14日，国家主席习近平“一带一路”国际合作高峰论坛开幕式，并发表题为《携手推进一带一路建设》的主体演讲，强调坚持以（ ）为核心精神。

- A.开放包容
- B.和平合作
- C.互学互鉴
- D.互利共赢

102 、（多选题）党的群众路线教育实践活动，巩固了党的执政地位，加强了与人民群众的血肉联系，这一教育活动的哲学依据是（ ）。

- A.马克思主义唯物史观
- B.人民群众是历史的创造者
- C.人民群众是社会物质财富和精神财富的创造者
- D.马克思主义唯物辩证法

103 、（多选题）邓小平理论正确地解决中国面临的一系列基本问题，形成了新的建设有中国特色社会主义理论的科学体系。一切理论成果都需要借助一定的具体形式表达出来，邓小平理论的表达形式包括（ ）。

- A.十一届三中全会以来党的各次全国代表大会报告
- B.邓小平的讲话?
- C.邓小平的谈话内容
- D.《邓小平文选》

104 、（多选题）民生是人民幸福之基、社会和谐之本。习近平主席指出：“让老百姓过上好日子是我们一切工作的出发点和落脚点。”检验一切工作的成效，最终都要看（ ）。

- A.人民是否真正得到了实惠
- B.人民义务是否真正得到了履行
- C.人民权益是否真正得到了保障
- D.人民生活是否真正得到了改善

105 、（多选题）“人无信不立，国无法不安。”可见法对一个国家的建设尤为重要。下列属于法的特征的有（ ）。

- A.法是调整人的行为的社会规范
- B.法是由国家制定、认可并具有普遍约束力的社会规范
- C.法是由社会道德公信力保证实施的社会规范
- D.法是规定权利和义务的社会规范

106 、（多选题）根据《宪法》对国家基本制度的规定，下列说法错误的有（ ）。

- A.人民行使国家权利的机关是国务院及地方各级政府
- B.国家审判机关、检察机关都由人民代表大会产生
- C.国有经济是国民经济中的主导力量
- D.农村和城市郊区的土地全部属于集体所有

107 、（多选题）下列请示的结束语得体的有（ ）。

- A.事情紧急，请速答复
- B.当否，请批示
- C.特此请示，请批复
- D.以上意见不知是否可行，请上级领导决策

108 、（多选题）下列属于滥用公告的有（ ）。

- A.“校庆公告”
- B.“停水公告”
- C.“中华人民共和国西双版纳海关公告”
- D.“电梯检修公告”

109 、（多选题）下列诺贝尔文学奖获得者及其作品对应正确的有（ ）。

- A.川端康成——《古都》
- B.莫言——《蛙》
- C.泰戈尔——《飞鸟集》
- D.海明威——《战争与和平》

110 、（多选题）有人预言，人工智能将在下一个 20 年深刻的影响人类社会，下列说法符合现阶段人工智能发展实际的是（ ）。

- A.人工智能是十分广泛的科学，由不同的领域组成
- B.人工智能是对人的意识、思维信息过程的模拟
- C.人工智能的主要物质基础以及能够实现人工智能的平台是计算机
- D.人工智能研究的主要目标之一是使机器胜任通常需要人类智能才能完成的复杂工作

参考答案

1 : B

解析

本题属于时事热点题目。

金砖国家领导人第九次会晤于 2017 年 9 月 4 日在厦门国际会议中心举行。会上国家主席习近平主持会晤并发表题为《深化金砖伙伴关系 开辟更加光明未来》的重要讲话。南非总统祖马、巴西总统特梅尔、俄罗斯总统普京、印度总理莫迪出席。

因此，本题选择 B 选项。

2 : B

解析

本题属于时事热点题目。

三峡水电站，即长江三峡水利枢纽工程，又称三峡工程，是世界上规模最大的水电站。位于中国重庆市到湖北省宜昌市之间的长江干流上。大坝位于宜昌市上游不远处的三斗坪，并和下游的葛洲坝水电站构成梯级电站。

因此，选择 B 选项。

3 : C

解析

2017 年 6 月，巴拿马共和国与中国大陆建立外交关系

4 : C

解析

2017 年 5 月 12 日，WanaCry 蠕虫通过 MS17-010 漏洞在全球范围内大爆发。

5 : B

解析

2017 年，马克龙成为法兰西第五共和国第八位，并且是最年轻的一位总统。

6 : C

解析

2017 年 4 月，欧盟 27 个成员得领导人在布鲁塞尔举行会议，会上，各国领导人仅用 15 分钟就通过了英国“脱欧”的谈判指导方针草案。

7 : B

解析

京津冀协同发展工作推进会议于 2017 年 4 月 6 日在北京召开，习近平总书记在会上强调，京津冀协同发展是一个重大战略部署，规划建设北京市副中心和雄安新区是推进京津冀协同发展的两项战略举措，将形成北京新的两翼，拓展区域发展新空间；要进一步统一思想认识，坚持“一盘棋”推进，有序疏解北京非首都功能。

8 : D

解析

2017 年 2 月 6 日上午，习近平主持召开中央全面深化改革领导小组第三十二次会议上强调，党政主要负责同志是抓紧改革的关键，要把改革放在更加突出位置来抓，不仅亲自抓、带头干，还要勇于挑最重的担子、啃最硬的骨头

9 : B

解析

习近平总书记在二零一七年新年贺词中指出，新年之际他最牵挂的还是困难群众他们吃得怎么样、住的怎么样，能不能过好新年、过好春节

10 : A

解析

截至 2016 年 12 月 20 日，我国快递业务量已突破 300 亿件，继续稳居世界第一。

11 : C

解析

C 说法错误，实践是认识的起点

12 : C

解析

不同的人对于同一件事情，看法不同，说明意识具有主观性。

13 : D

解析

煮饭水多水少都会导致不好吃，说明要把握度或者量。

14 : C

解析

本题考察概念，真理与谬误都属于认识范畴，真理是对事物的正确反映，谬误是对事物的歪曲反映。

15 : C

解析

一切从经验出发属于经验主义的范畴。

16 : A

解析

社会主义的最终目标是要求达到全体人民共同富裕，说明建设过程中要注意社会公平。

17 : D

解析

社会主义的根本任务是解放和发展生产力。

18 : D

解析

党的最高纲领是实现共产主义。

19 : C

解析

材料中描述的发达国家工业用水达到零增长甚至负增长，说明秉持了可持续发展理念。

20 : B

解析

材料中司法体系改革，体现了全心全意为人民服务的宗旨，说明秉持了以人为本的理念。

21 : B

解析

该选项说法过于绝对，本题考查选非题，该表述明显错误。因此本题选择 B 选项。

22 : C

解析

中国特色社会主义道路是实现途径，中国特色社会主义理论体系是行动指南，中国特色社会主义制度是根本保障。因此本题选择 C 选项。

23 : D

解析

根据题意扩大科技的开放合作，与对外开放题意最贴近的 D 选项。因此本题选择 D 选项。

24 : A

解析

党的十八届三中全会指出，经济体制改革是全面深化改革的重点，核心问题是处理好政府和市场的关系，使市场在资源配置中起决定性作用和更好发挥政府作用。因此本题选择 A 选项。

25 : C

解析

十八届三中全会指出，使市场在资源配置中起决定性作用。因此本题选择 C 选项。

26 : A

解析

混合所有制改革，促进国有企业转换经营机制，放大国有资本功能，实现国有资产保值增值，A 的表述是相反的。因此本题选择 A 选项。

27 : B

解析

A、C、D 项表述本身存在问题，不符合常理。因此本题选择 B 选项。

28 : B

解析

《?国民经济和社会发展第十三个五年规划纲要（草案）》提出，“十三五”时期是全面建成小康社会决胜阶段。因此本题选择 B 选项。

29 : A

解析

“三转” 纪检监察专用语。内容是“转职能、转方式、转作风”。转职能，明确定位，突出职责主业，理清责任；转方式，抓住关键，创新工作方法；转作风，自我监督，摆正位置，廉洁自律。因此本题选择 A 选项。

30 : D

解析

十八届六中全会报告正文中指出，把握好重点、节奏、力度，为供给侧结构性改革营造良好宏观环境。因此本题选择 D 选项。

31 : A

解析

十八届六中全会报告正文中指出，要落实各项减税降费措施，保证公共支出能力和力度，发挥财政资金效应，引导社会资金更多投向实体经济和基础设施建设薄弱领域。因此本题选择 A 选项。

32 : A

解析

十八届六中全会强调，必须以党章为根本遵循，推进全面从严治党。因此本题选择 A 选项。

33 : B

解析

7月3日，习近平在接受俄罗斯主流媒体采访问到中俄关系时指出：“双方达成‘四个相互坚定支持’共识，即坚定支持对方维护本国主权、安全、领土完整等核心利益的努力，坚定支持对方走符合本国国情的发展道路，坚定支持对方发展振兴，坚定支持对方把自己的事情办好。因此本题选择B选项。

34 : C

解析

习近平强调，“一国两制”是中国的一个伟大创举，是中国为国际社会解决类似问题提供的一个新思路新方案。因此本题选择C选项。

35 : D

解析

习近平强调，维护好政治基础是中日关系健康发展的前提。因此本题选择D选项。

36 : B

解析

宪法第十三条：公民的合法的私有财产不受侵犯。国家依照法律规定保护公民的私有财产权和继承权。国家为了公共利益的需要，可以依照法律规定对公民的私有财产实行征收或者征用并给予补偿。B选项国家对公民的私有财产实行征收或征用，表述错误。故此题答案为B。

37 : A

解析

属人主义是一种思想，又称国民主义，即法律对具有本国国籍的公民和在本国登记注册的法人适用，而不论他们在本国领域内或者本国领域外。

38 : D

解析

法制指一个国家的法及其法律制度，而法治却强调一个国家处于依法治理的一种状态。法制的内涵比法治要小的多。法制着重讲的是法的一系列规则、原则及与此相关的制度，而法治的内容就要丰富的多。一般讲，法治所体现的一种依法办事的良好社会状态至少应包括这样一些内容：一是这个国家要具备完善而良好的法；二是这种法要得以普遍而自觉的遵守；三是已建立健全完备的使这种法得以正确适用与遵守的国家权力机构体系，而且这种权力体系是以权力的互相制约、监督为前提条件的。法治就是在法及其司法体制健全的情况下，在完全地服从于和体现了社会的整体利益与群体意志的前提下，能最大限度而充分地发挥个人的意志与行为的自由的一种社会状态。法制所讲的法主要指静态的法的规则及其体系，而法治所讲的法除静态的法的规则及其体系之外，还包括动态的立法、司法、行政执法以及守法等活动；法制所讲的法律制度既可以是好的、民

主的法律制度，也可以是不好的、专制的法律制度，而法治所讲的法律制度单指良好的、民主的、能使法得以正确适用和普遍遵守的法律制度。所以，D选项说法错误。

39 : D

解析

宪法第七十四条：全国人民代表大会代表，非经全国人民代表大会会议主席团许可，在全国人民代表大会闭会期间非经全国人民代表大会常务委员会许可，不受逮捕或者刑事审判。故D选项说法错误。

40 : A

解析

婚姻法第三十二条：男女一方要求离婚的，可由有关部门进行调解或直接向人民法院提出离婚诉讼。人民法院审理离婚案件，应当进行调解；如感情确已破裂，调解无效，应准予离婚。有下列情形之一的，调解无效的，应准予离婚：（一）重婚或有配偶者与他人同居的；（二）实施家庭暴力或虐待、遗弃家庭成员的；（三）有赌博、吸毒等恶习屡教不改的；（四）因感情不和分居满二年的；（五）其他导致夫妻感情破裂的情形。所以，A选项婚姻基础较好，夫妻感情尚未破裂，家庭矛盾多因乙的父母过度干涉引发，不属于判决离婚的情形。此题选A。

41 : C

解析

刑事诉讼法第六十九条：被取保候审的犯罪嫌疑人、被告人应当遵守以下规定：（一）未经执行机关批准不得离开所居住的市、县；（二）住址、工作单位和联系方式发生变动的，在二十四小时以内向执行机关报告；（三）在传讯的时候及时到案；（四）不得以任何形式干扰证人作证；（五）不得毁灭、伪造证据或者串供。故此题选C。

42 : C

解析

根据《劳动合同法》第二十条：劳动者在试用期的工资不得低于本单位相同岗位最低档工资或者劳动合同约定工资的百分之八十，并不得低于用人单位所在地的最低工资标准。所以，6000的80%为4800元，同时又不低于当地最低工资标准。故此题选C。

43 : B

解析

行政诉讼法第六条：人民法院审理行政案件，对行政行为是否合法进行审查。故此题选B。

44 : A

解析

《中华人民共和国刑法》第3条规定：“法律明文规定为犯罪行为的，依照法律规定定罪处刑；法律没有

规定为犯罪行为的，不得定罪处刑。”这一规定宣告了罪刑法定原则在我国刑法中的法典化，表明我国刑法由偏重于对社会利益的保护向保护社会与保障人权并重转变的价值取向，标志着我国刑事与法的一个重大发展。

45 : A

解析

行政复议法第八条：不服行政机关作出的行政处分或者其他人事处理决定的，依照有关法律、行政法规的规定提出申诉。某公安局处长对本人被降职的决定不服，不能申请行政复议，只能通过内部申诉解决。故答案选 A。

46 : B

解析

无因管理，是指没有法定或者约定义务，为避免造成损失（损失既包括自己也包括他人，或者仅为他人），主动管理他人事务或为他人提供服务的法律事实。管理他人事务的人，为管理人；事务被管理的人，为本人。题干中的情形符合无因管理的构成条件。故答案为 B。

47 : B

解析

张某潜入一户人家盗窃财物，张某属于不法侵害者，不可以正当防卫，所以 A 错误。张某为了避免被抓，用随身携带的水果刀刺死了户主，属于故意杀人的行为，是出于故意的，而不是过失或意外事件，应负刑事责任。故此题选 B。

48 : C

解析

根据《中华人民共和国行政处罚法》第八条的规定，行政处罚有以下 7 种：1.警告。是国家对行政违法行为人的谴责和告诫，是国家对行为人违法行为所作的正式否定评价。2.罚款。是行政机关对行政违法行为人强制收取一定数量金钱，剥夺一定财产权利的制裁方法。3.没收违法所得、没收非法财物。4.责令停产停业。是行政机关强制命令行政违法行为人暂时或永久地停止生产经营和其他业务活动的制裁方法。5.暂扣或者吊销许可证。6.行政拘留。其中，被有关行政机关责令停产停业属于行为罚。

49 : B

解析

法定继承遗产的继承顺序，排在第一顺序的人，包括配偶、子女、父母。所以，此题应选张某的妻子。

50 : D

解析

消费者权益保护法第二十五条：经营者采用网络、电视、电话、邮购等方式销售商品，消费者有权自收到

商品之日起七日内退货，且无需说明理由，但下列商品除外：（一）消费者定做的；（二）鲜活易腐的；（三）在线下载或者消费者拆封的音像制品、计算机软件等数字化商品；（四）交付的报纸、期刊。除前款所列商品外，其他根据商品性质并经消费者在购买时确认不宜退货的商品，不适用无理由退货。鲜鱼属于鲜活易腐的商品，故此题选 D。

51 : D

解析

商标法第十条：下列标志不得作为商标使用：（一）同中华人民共和国的国家名称、国旗、国徽、国歌、军旗、军徽、军歌、勋章等相同或者近似的，以及同中央国家机关的名称、标志、所在地特定地点的名称或者标志性建筑物的名称、图形相同的；（二）同外国的国家名称、国旗、国徽、军旗等相同或者近似的，但经该国政府同意的除外；（三）同政府间国际组织的名称、旗帜、徽记等相同或者近似的，但经该组织同意或者不易误导公众的除外；（四）与表明实施控制、予以保证的官方标志、检验印记相同或者近似的，但经授权的除外；（五）同“红十字”、“红新月”的名称、标志相同或者近似的；（六）带有民族歧视性的；（七）带有欺骗性，容易使公众对商品的质量等特点或者产地产生误认的；（八）有害于社会主义道德风尚或者有其他不良影响的。世界自然保护联盟属于是世界上规模最大、历史最悠久的全球性非营利环保机构，也是自然环境保护与可持续发展领域唯一作为联合国大会永久观察员的国际组织所以不能作为商标使用。故答案为 D。

52 : C

解析

知识产权法是民法的一部分，属于民法的特别法。传统民法与知识产权法可以互相促进，不断发展与完善。ABD 选项说法正确，C 选项知识产权不适用民法基本原则说法错误，知识产权也适用民法的基本原则。故答案选 C。

53 : A

解析

《民法总则》第一百三十三条规定，民事法律行为是指民事主体（自然人、法人、非法人组织）通过意思表示设立、变更、终止民事法律关系的行为。民事法律行为以设立、变更、终止民事权利和民事义务为目的，具有法律约束力。只有 A 选项签订买卖合同符合要求，所以正确答案为 A。

54 : A

解析

《中华人民共和国民事诉讼法》第二十四条：因合同纠纷提起的诉讼，由被告住所地或者合同履行地人民法院管辖。《最高人民法院关于适用若干问题的解释》第十八条：因合同纠纷提起的诉讼，如果合同没有实际履行，当事人双方住所地又都不在合同约定的履行地的，应由被告住所地人民法院管辖。所以，被告所在地在

甲市。此题应选 A。

55 : B

解析

所谓不可抗力，是指合同订立时不能预见、不能避免并不能克服的客观情况。包括自然灾害、如台风、地震、洪水、冰雹；政府行为，如征收、征用；社会异常事件，如罢工、骚乱三方面。A 地震、C 台风、D 百年一遇洪水都属于不可抗力，只有 B 汽车启动机断电不属于不可抗力。

56 : A

解析

函最主要的作用就是商洽性。

57 : D

解析

通告缘由主要用来表达发布通告的背景、根据、目的、意义。

58 : D

解析

本题中语言太过啰嗦而让公文缺乏简洁性。

59 : A

解析

公报的发布机关级别很高，是以中央、国家的名义，公报所涉及的内容，应是党内外普遍关心和瞩目的重大事件或重要决定。故为重要性。

60 : D

解析

报请性公文包括报告、请示和议案，党内公文只有前两种。

61 : D

解析

应是公告适用于向国内外宣布重要事项或者法定事项

62 : D

解析

本题考查公文文种，要求选择说法错误的选项。

指令属下行文，一般用于对下级机关布置工作，提出开展工作的原则和要求，是上级对下级呈请的批示。

命令属下行文，适用于公布行政法规和规章、宣布施行重大强制性措施、批准授予和晋升衔级、嘉奖有关

单位和人员。

A项、B项，指令的特点和命令大致相同，它本身也具有强制性和权威性，要求受文单位必须执行。国家为了统一措施，制定一致性的要求，对于经济、科研、事业、企业、社会的各方面往往用指令性文件加以统制，表现了行政管理的强制性，是国务院及各地各级政府经常使用的文件之一，非国家行政权力机关无权使用。命令（令）是国家权力机关、行政机关、军事机关及其负责人颁布的，是具有强制执行性质的领导性、指挥性的下行公文。性质不同指令多用于经济、科研、技术方面的文件，因此它的专业性很强，多使用一定的专业性术语和某些专业的理论知识。指令的起草多数由专业部门撰拟，贯彻主管部门的要求与管理精神，再由它的上级单位核稿，并以上级机关的名义发布，实行对该行业与全局的管理。因此适用范围和文种性质不同，故两者的不同之处包括适用范围和文种性质不同？。AB项正确。

C项，指令和命令虽然都是下行文，都是领导机关发出的具有强制性、规定性和约束力的指挥性公文，但是指令的行文，态度严肃郑重，文字简洁明快，语气肯定有力；而指示的行文，则重在分析说理，篇幅相对较长，语气缓和平稳。因此发布语气不同，故两者的不同之处包括发布语气不同？。C项正确。

D项，指令和命令都属于下行文，都是上级对下级传达信息，行文方向相同，故两者的不同之处不包括行文方向不同。D项错误。

本题为选非题，因此选择D项。

63：B

解析

公告和通告都是可以不写主送机关

64：D

解析

公文语言要严谨，而不是幽默。

65：D

解析

命令（令）的标题有三种构成形式：

一是由发令机关名称、主要内容、文种构成。

二是由发令机关名称或发令人身份加文种组成。

三是由主要内容加文种组成。

66：C

解析

批复引语要点出批复对象，一般称收到某文，或某文收悉。要写明是对于何时、何号、关于何事的请示的

答复，时间和发文字号可省略。

67 : B

解析

在特殊情况下才能进行“越级行文”：一、遇有特殊重大紧急情况，如战争、自然灾害等，如逐级上报，可能会延误时机，造成重大损失时；二、经多次请示直接上级，长期未得到解决的重大问题；三、上级领导或领导机关交办，并指定越级直接上报的事项；四、对直接上级机关或领导进行检举、控告；五、直接上下级机关有争议，而无法解决的重大问题；六、询问、联系无需经过直接上级机关的一些工作问题等。

68 : D

解析

意见可用于上行文、下行文和平行文。作为上行文，意见类似于请示，应按请示性公文的程序和要求办理。上级机关应当对下级机关报送的意见作出处理或给予答案。作为下行文，意见具有指示、指导和规范作用，可对下级机关布置工作，下级机关应当遵照执行。作为平行文，收文机关对文中提出的意见可作为决策、行动或工作的参考。

69 : B

解析

评估性意见，多用于组织和个人针对有关工作或活动提出看法、建议、结论等，如某业务职能部门或某专业机构对某项工作进行调查研究和鉴定评审后将其结果形成坚定性意见。

70 : A

解析

指导性意见用于上级机关对下级机关进行工作指导，其内容是针对工作中的某些薄弱环节或出现的问题，上级机关用“意见”向下行文，阐明指导思想、工作原则，提出工作思路和措施、办法，给下级机关以及时的指导，从而促进工作的健康发展。

71 : D

解析

决议和决定不同之处：（1）形成程序不同。决议必须经过重大正式会议讨论表决通过，以会议名义发布；会议通过决议，必须达到法定多数（过半数或三分之二以上等）。而决定的形成方式要宽泛得多，既可由会议讨论通过，也可是在职权范围内由领导机关或领导个人作出，以机关名义发文。（2）行文内容不同。决议的内容多是比较重大的有关全局的原则性问题，具有宏观性和战略指导性，重在统一思想认识。决定涉及的内容比较单一、集中、具体、明确，针对性和可处理性强，重在统一行动，安排落实。（3）发文范围不同。决议一般要正式公布，发文范围较窄，通常只发到一定层级。决定发文范围较宽，一般发到制文机关隶属各部门（单

位)或有关人员,但不一定公布,可直接告知相关人员,口头告知或书面告知均可。

72 : C

解析

按照《国家行政机关公文处理方法》的规定,决定是“适用于对重要事项作出决定和部署、奖惩有关单位及人员、变更或者撤销下级机关不适当的决定事项”的公文。撤销职务就是惩罚性的决定。

73 : D

解析

领导性的公文具有一定的权威性,所以行文必须按照严格程序进行,不可随意行文。

74 : C

解析

公文的成文日期是签发人签发的日期,故为5月13日。

75 : D

解析

处分、调查报告、情况报告、事故报告、工作报告、简报、通报、通讯等文种的主要表达方式是记述或叙事

76 : D

解析

黄山 :1990年12月12日被联合国教科文组织列为 :世界文化与自然双重遗产 ,世界地质公园 ,国家AAAAA级旅游景区,国家级风景名胜区,全国文明风景旅游区示范点,中华十大名山,天下第一奇山。

77 : B

解析

压岁钱在民俗文化中寓意辟邪驱鬼,保佑平安。压岁钱最初的用意是镇恶驱邪。因为人们认为小孩容易受鬼祟的侵害,所以用压岁钱压祟驱邪,帮助小孩平安过年,祝愿小孩在新的一年里健康吉利、平平安安。

78 : B

解析

大禹治水(鲧禹治水)是中国古代的神话传说故事,著名的上古大洪水传说。他是黄帝的后代,三皇五帝时期,黄河泛滥,鲧、禹父子二人受命于尧、舜二帝,任崇伯和夏伯,负责治水。

79 : B

解析

西山晴雪,燕京八景之一。西山晴雪主要泛指西山雪景,北京西北郊的西山山脉素称“神京右臂”,早在

金代，就有西山积雪之说。西山是指北京西郊连绵山脉的总称，是太行山的一支余脉。所说的雪景亦泛指此一带。香山是这一带典型的山峰，故乾隆把西山晴雪碑立在香山山腰。

80 : C

解析

相传姜子牙 72 岁时在渭水之滨的磻溪垂钓，遇到了求贤若渴的周文王，被封为“太师”（武官名），称“太公望”，俗称太公，被周武王尊为“师尚父”。姜子牙辅佐武王伐纣建立了周朝，是齐国的缔造者，周文王倾商，武王克纣的首席谋主、最高军事统帅与西周的开国元勋，齐文化的创始人，亦是中国古代的一位影响久远的杰出的韬略家、军事家与政治家。故与题干不符。A 选项萧何月下追韩信，B 选项刘备三顾茅庐请诸葛亮，D 选项公元前 312 年至公元前 279 年在位，即位后招贤纳士，在位期间燕将秦开大破东胡、朝鲜、真番，上将军乐毅联合五国攻齐，占领齐国七十多城，使齐国只剩莒、即墨二都尚存，造就了燕国的盛世。

81 : D

解析

诗魔（772—846），指白居易，字乐天，晚年号香山居士，太原人，秘书省校书郎，著有《秦中吟》《新乐府》等。

82 : C

解析

志怪小说有《神异经》、《博物志》、《汉武故事》、《汉武帝内传》、《搜神记》、《列异传》、《神仙传》、《后搜神记》等。而《聊斋志异》是中国清代著名小说家蒲松龄创作的文言短篇小说集，不能对唐代传奇产生影响。

83 : D

解析

《将进酒》是唐代李白沿用乐府古体创作的古体诗，不是孟浩然写的。

84 : D

解析

千里走单骑主要讲述关羽、刘备下邳失散，关羽陷身曹营。刘备去投袁绍，关羽得知刘备下落，单人匹马保护二位皇嫂过五关斩六将千里寻兄。诸葛亮不是此情节中有关人物。

85 : A

解析

汉初社会经济衰弱，汉文帝、汉景帝推崇黄老治术，采取“轻徭薄赋”、“与民休息”的政策，使人民从秦朝苛政中得以休养生息。

86 : A

解析

“抗美援朝，保家卫国”是1950年10月8日，毛泽东在《给中国人民志愿军的命令》中提出。“以阶级斗争为纲”1957年10月，在反右斗争扩大化的影响下，毛泽东在党的八届三中全会上提出。“知识青年到农村去”1968年12月22日，《人民日报》发表《我们也有两只手，不在城里吃闲饭!》的编者按语。④“科学技术是第一生产力”1988年9月，邓小平同志根据当代科学技术发展的趋势和现状，提出了“科学技术是第一生产力”的论断。

87 : C

解析

1862年9月23日，威廉一世任命俾斯麦为首相兼外交大臣。成为首相的俾斯麦在9月26日的下院首次演讲中坚定的对议会说道“当代的重大问题不是通过演说和多数派决议所能解决的.....而是要用铁和血来解决!”从此俾斯麦被冠上了“铁血首相”的绰号。

88 : A

解析

波士顿倾茶事件是一场由马萨诸塞波士顿居民对抗英国国会的政治示威，它是北美人民反对殖民统治暴力行动的开始,是美国革命的关键点之一，也是美国建国的主要国家神话之一，直接导致了美国独立战争的打响，最终英国承认了美国的独立。

89 : D

解析

富兰克林·罗斯福采用以工代赈的做法，还对失业者、老年人、病人和无依无靠者提供社会保险形式的救助，开始了“福利国家”试验。实行新政，在保存资本主义制度和资产阶级民主的前提下，大力加强国家对社会经济生活的干预，改变局部生产关系。世界反法西斯战争即将胜利之时，中国、美国、英国、苏联等26国代表在华盛顿发表了《联合国家宣言》，联合国这一名称是美国总统罗斯福提出。

90 : D

解析

反对主观主义以整顿学风；反对宗派主义以整顿党风；反对党八股以整顿文风。

91 : D

解析

1972年，尼克松总统访华，这标志着自新中国成立后中美相互隔绝的局面终于打破。20世纪70年代末，邓小平同志高瞻远瞩，抓住机遇，促成中美于1979年1月1日建立正式外交关系，从而结束了长达30年之

久的不正常状态。

92 : B

解析

元大都，简称大都，其城址位于今北京市市区。

93 : C

解析

现在很多人只知道黄金贵，因为比较稀有，但是在当时还有一种比黄金还要贵千倍的物品，那就是铝。在拿破仑登基加冕的时候，为了显示自己的尊贵与不同，故意舍弃用了几百年的黄金皇冠，而全部采用铝来制作。

94 : D

解析

蛟龙号载人潜水器电力来源于充油银锌蓄电池

95 : B

解析

半透膜是一种只给某种分子或离子扩散进出的薄膜，对不同粒子的通过具有选择性的薄膜。不同类型的半透膜的孔径是不同的。

96 : A

解析

现代有医学研究表明：人体的健康体液呈弱碱性，如果酸性过多而呈现酸性体质，会导致人体免疫力下降，各种有害物质会乘虚而入，对人体健康产生不利影响。因此，作为健康饮用水，必须使 PH 值呈弱碱性，使水中的碱性离子通过调节人体的酸碱度促使人体内部达到一个最佳状态。

97 : D

解析

共享单车采用的是卫星定位方式。

98 : D

解析

购买火车票的有效证件有：居民身份证、临时身份证、领事馆证、海员证、外交部开具的外国人身份证明、户口簿、中华人民共和国旅行证、军人保障卡、军官证、武警警官证、士兵证、军队学员证、军队文职干部证、军队离退休干部证、按规定可使用的有效护照、港澳居民来往内地通行证、中华人民共和国来往港澳通行证、台湾居民来往大陆通行证、大陆居民往来台湾通行证、外国人居留证、外国人出入境证、外交官证、地方公安机关出入境管理部门开具的护照报失证明、铁路公安部门填发的乘坐旅客列车临时身份证明等 24 种。

99 : A

解析

自动感应门里面有感应探测器，它负责采集外部信号，如同人们的眼睛，当有移动的物体进入它的工作范围时，它就给主控制器一个脉冲信号，从而实现感应开门。

100 : D

解析

黑匣子实际上被漆成明亮的桔红色。这种明亮显眼的颜色，以及记录仪外部的反射条件，都使得事故调查员们可以在飞机失事后很快的找到记录仪。

101 : ABCD

解析

丝路精神以和平合作、开放包容、互学互鉴、互利共赢为核心。

102 : ABC

解析

群众观点是马克思主义唯物史观的基本内容，ABC 都能体现。

103 : ABCD

解析

邓小平理论，是以邓小平为主要创立者、以建设有中国特色社会主义为主题的理论。邓小平理论是马克思主义中国化的一大理论成果。

104 : AD

解析

习近平总书记指出：“让老百姓过上好日子是我们一切工作的出发点和落脚点。”检验一切工作的成效，最终都要看人民生活是否得到了改善、人民是否真正得到了实惠。

105 : ABD

解析

法的特征：1、法是调整人的行为的社会规范；2、法是由国家制定或认可的社会规范；3、法是规定人们的权利和义务的社会规范；4、法是由国家强制力保证实施的社会规范。所以 C 选项法是由社会道德公信力保证实施的社会规范表述错误，此题选 ABD。

106 : AD

解析

根据《宪法》对国家基本制度的规定，人民行使国家权利的机关是人民代表大会，故 A 错误。B 国家审判

机关、检察机关都由人民代表大会产生，C 国有经济是国民经济中的主导力量，表述都正确。D 选项关于农村和城市郊区的土地，除法律规定为国家所有以外为集体所有。故 D 选项说法错误。此题答案为 AD。

107 : BC

解析

属于请示的结束语的是 BC

108 : ABD

解析

公告适用于向国内外宣布重要事项或者法定事项。

109 : ABC

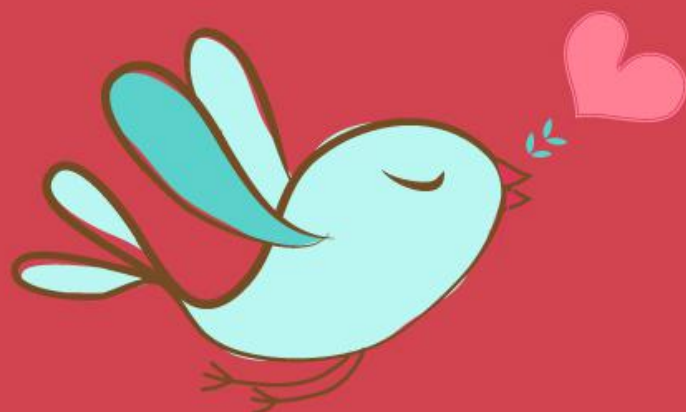
解析

《战争与和平》是列夫·托尔斯泰所写，海明威代表作《老人与海》。

110 : ABCD

解析

人工智能，英文缩写为 AI。它是研究、开发用于模拟、延伸和扩展人的智能的理论、方法、技术及应用系统的一门新的技术科学。选项 ABCD 都对。



美好的事情即将发生...

something wonderful is about to happen