

3月17日 19:30

申论三作业

公考通网校

www.chinaexam.org



公考通 APP



微信公众平台

(参考答案在最后)

专项训练(一)

【作答要求】

请根据给定资料4,分析说明“众创空间”对于“推动大众创业万众创新”的积极作用。(30分)

要求:分析全面透彻,条理清晰,表达准确,篇幅不超过300字。

【给定资料】

资料4

“众创空间”是包括创客空间、创业咖啡等孵化器模式的新型创业服务平台的统称。2015年1月28日,国务院常务会议确定支持发展“众创空间”,并为创业创新搭建新平台提供政策支持。以下是有关“众创空间”的几个具体案例。

案例1:

东部某市福地创业园D幢顶楼的福云咖啡馆内,清一色年轻面孔,有的对着电脑忙碌,有的边喝着咖啡,边在人群中观察着别人……咖啡馆经常举办沙龙,走动的都是互联网圈内人。一年多前,杨洋与两个小伙伴创办公司,准备开发拼车软件,租下了咖啡馆西侧角落的一张桌子。“围着这张木桌,最多只能坐6个人。我们每个月总共付给咖啡馆5000元,其中2500元是租金,2500元是消费券,还提供免费Wi-Fi。”在这里,他们只需点上一杯咖啡,便可以坐上一天,入驻团队还可以在这里得到便捷的法务和税务咨询、工商注册以及社保对接服务。杨洋盯着走进走出的人,不断物色技术高手,很快招到了一个花名叫“蚂蚁”的海归。这位20多岁的年轻人,为杨洋开发出针对苹果手机的拼车软件。不久,杨洋又在咖啡馆里招到了花名为“蟑螂”的互联网技术高手,“蟑螂”很快搭建了后台数据运行库。上线后不久,这款拼车软件就已经拥有上万的用戶。

案例2:

在中山大学北门附近的巷子里,有一栋不起眼的楼房,走进去却别有洞天:拥有350个卡位的大办公间里,上百名青年在用电脑工作;小会议室和办公室里也都举行着各种项目的讨论会。这里是刚刚建立一年多的中大创新谷,入驻的创业团队不仅可以得到工商注册、财务、法律咨询服务,更有专业的行业分析和前景指导。这里常常举办云珠沙龙、云珠风暴会以及云珠论坛,邀请行业相关人士与数以千计的青年一起分析、讨论创业经验和产业态势。创新谷还联合知名投资机构及天使投资人,共同指导、打磨创业项目,并予以投资。

案例3:

某医疗园背靠母公司近30年的医疗器械行业实力,建立了一批生物医药公共技术支撑服务平台,为企业提供技术实验服务和成果测试服务。该园总经理吴冬梅介绍:“医疗器械领域孵化需要专业的技术服务平台,生物医药的成果转化也需要专业技术和资金的支持,因此,建设具有专业服务能力的生物医药大型综合孵化器十分必要。我们走的完全是专业化、产业化、市场化运作的路子,便于孵化平台与各创投基金的合作,能灵活选择合作方式。项目的进入和退出都遵循市场规律,使项目孵化更加精准、高效。”专业化发展也正进一步扩大

园区产业集聚效应。“对面楼三楼和五楼的公司就是我们的重要器件供应商。”园内一家电子科技有限公司经理说，他们的主营业务是 B 超仪器，而入驻医疗园后发现，园内聚集了很多生产 B 超仪器零部件的企业，“我们肯定是优先和园内企业合作，既方便快捷，生产效率也得到了保证。”

案例 4:

2015 年年初，某知名物业集团打造的智慧产业创新园区正式投入运营。该园区总面积 10 万平方米左右，前身是旧厂房。在对其周边的商业氛围、配套设施等进行评估后，该集团重新规划，升级了这一园区，规划建设智能机器人、智慧园区系统、智慧安防、智慧公寓、无线传输、智慧电子商务、无线支付、智慧终端、小微企业孵化器、小微企业加速器等十大产业功能区，集智慧产业研发、高端人才引进、综合增值服务于一体，并将引进约 100 家科技企业、研发机构及金融、科技中介等专业配套机构，提供就业岗位 3000 多个，预计年产值约 30 亿元，比改造前增加了 25 亿元。同时，这一园区还将设立专业服务管理机构，为各进驻企业提供：产品交易平台、融资担保平台、信息交流平台、产学研平台、物流运输平台、人力资源平台、企业管理咨询平台七大服务平台。

案例 5:

“众创空间”的热潮已经从一、二线城市蔓延至三、四线城市。西部某市表示到 2016 年，各高等院校至少打造 2 至 3 家“众创空间”，全市“众创空间”达 500 个以上；到 2020 年，全市“众创空间”达 1000 个。但三、四线城市“众创空间”发展迅速，大多处于盲目跟风的“有店无客”的尴尬境地，有人的没有项目，有项目的没有资金，有资金的没有配套服务。

2015 年 9 月，“磁湖汇”在中部某三线城市正式开业。这一“众创空间”是由政府主导、专业公司运营、市场化运作的新型创新创业服务平台。如何在各方面资源都匮乏的三线城市健康运营，成为了摆在“磁湖汇”面前最大的问题。“磁湖汇”号称要筹集一亿资金，来打造一个多元的资金扶持和投融资体系，其中包括大学生创业项目扶持资金、创业担保贷款基金、科技天使投资基金和创投基金及风险补偿金。但是面对庞大的创客群体，这一亿的资金是不是杯水车薪呢？

创客想要成功，光有资金也是不够的，还需要专业的创业指导老师。而三、四线城市的导师资源，一般都是以本地企业家为主，这些企业家们在实战上有一定的优势，但在创业指导上与一、二线城市的导师难免有些差距。

专项训练（二）

【作答要求】

给定资料 2 在概述汽车社会面临困扰时提到，“汽车成为社会分化象征，许多汽车问题升级为社会问题”，根据给定资料，应如何理解这句话？（15 分）

要求：（1）理解全面、准确；（2）条理清晰；（3）不超过 350 字。

【给定资料】**资料 2**

中国社科院发布的《中国汽车社会蓝皮书》指出，按照国际标准，当一个国家或地区每百户家庭汽车保有量达到 20 辆时，通常被看作进入汽车社会，汽车社会是工业社会发展和经济发展到一定阶段，特别是轿车大规模进入家庭后出现的一种社会现象。在汽车社会里，汽车不仅仅是一种交通工具，它更是社会的组成部分，是人的空间属性的扩展和精神的延伸。我国已进入汽车社会，交通出行方式发生了根本转变，也带来了生产和生活方式的一系列变化。汽车的影响力已辐射到文化、法律、道德、家庭等各个领域，与自然资源、人口环境、经济发展等相互影响并形成了一定行为规范的社会状态。

进入汽车社会前，中国人经历了长期的自行车阶段，习惯了任意穿行、灵活、多变的交通形态。进入汽车时代后，依然存在随意停车、随意乱穿、不各行其道等交通乱象、我们通常看到的是这番景象：在十字路口，汽车、行人无视交通信号灯，我行我素，红绿灯的警示作用成了“仅供参考”；在交通要道，各种车辆胡乱横行，无提示地随意并线串道，导致事故频发；在环路出入口，众多车辆竞相“加塞儿”，挤作一团，无法按照顺序进出；在胡同小路，车辆沿街随意停放，双向车道变成了单行道，道路上停满车辆，四车道变成了双车道……一系列的不文明交通行为反映出驾驶者的不良驾驶习惯，也折射出当前社会汽车文明的缺乏。

汽车文明是指人类社会进入汽车时代后，所建立起来的一系列文明体系，包括道路设施的完善，民众安全意识的提升，政府公共管理水平的提高等方面。汽车文明的构建需要经历一段时间，美国、德国等都是先完成了城市化过程，而后才是机动化过程，这个过程经历了比较长的时间。而我国在城市化进程还没有完成的时候，机动化就已来临。城市化与机动化的矛盾，突出体现在道路规划上。一些城市缺乏科学规划，道路建设滞后，公交分担率低，道路、停车供需矛盾突出。

中国汽车社会正面临众多困扰，汽车成为社会分化象征，许多汽车问题升级为社会问题，汽车社会的管理目标不是让人不买车、不开车，而是从人本的角度出发，寻找更公平、更有效率的治本之策，建立包括普通市民在内的、由各利益集团共同参与和监督的城市交通决策及管理机制。

【参考答案与解析】**（一）【参考答案】**

众创空间通过提供精准全面的服务，满足对人才、项目、资金的需求，推动万众创新，作用如下：

一、聚集人才。提供平台支撑，吸引人才参与；引进高端人才；举办沙龙、论坛等，汇聚人才；提供就业岗位。

二、孵化项目。背靠母公司，提供专业技术支持；专业化发展，扩大产业集聚效应；细分产业功能区，引进科技企业、研发机构、科技中介等；市场化运作，项目孵化精准高效。

三、方便投融资。整合政府、企业、市场等多方力量，搭建新型创业服务平台，联合投资机构和投资人，形成多元资金扶持和投融资体系。

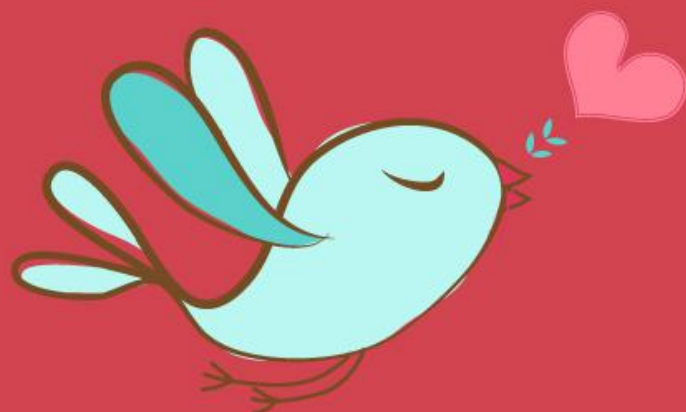
四、精准服务。提供法务、税务、财务、工商注册及社保对接等服务；提供创业、行业分析和前景指导；提供专业服务平台。

（二）【参考答案】

一、分化象征：指的就是个人地位的象征和贫富差距的代表。汽车不仅仅是交通工具，更是社会的组成部分，是人空间属性的扩展和精神的延伸。折射出个人的能力、社会影响力、人脉关系，是身份和财富的象征。汽车带来了生产和生活方式的变化，在文化、法律、家庭等领域产生较大影响，形成了社会状态。

二、传统交通习惯的束缚、城市化与机动化的矛盾、汽车文明的缺乏、城市缺乏科学规划导致了汽车问题的产生。同时这也是社会问题，体现出民众的文明和素质，考验管理者的公共管理水平。

三、治理汽车问题不要“一刀切”。（1）要以人为本、完善道路设施，建立市民、各个利益集团共同参与和监督的城市交通决策及管理机制，提高政府公共管理水平；（2）要加强交通立法和执法力度；（3）要加大宣传，提升民众安全意识、素质修养，倡导从自身做起，形成文明共识。



美好的事情即将发生...

something wonderful is about to happen